



# Jaarverslag 2012

Stichting

**'hulp na seksueel misbruik'**

# INHOUDSOPGAVE

Hoofdstuk 1	<b>Stichting ‘hulp na seksueel misbruik’</b>	pagina	<b>3</b>
	<b>Missie &amp; visie</b>		
Hoofdstuk 2	<b>Activiteiten</b>	pagina	<b>5</b>
	<b>Overzicht activiteiten</b>		
	<b>Hulpverlening</b>		
	- <i>Face to face hulpverlening</i>		
	- <i>Thema-Jaargroep.~ voor mannen ~ <b>nieuwe ontwikkeling!</b></i>		6
	- <i>Training psychosociale weerbaarheid ~ <b>Individueel traject ~ nieuwe ontwikkeling!</b></i>		
	- <i>Telefonische- &amp; digitale hulpverlening</i>		
	- <i>Advies &amp; consultatie professionals</i>		
	- <i>Verloop van aanmelding naar hulptraject</i>		
	<b>Lotgenotencontact</b>		8
	- <i>Seksueel misbruik R.K.~ Lotgenotendag vrouwen</i>		
	- <i>Lotgenoten bijeenkomst ~ Commissie Samson ~ <b>nieuwe ontwikkeling!</b></i>		
	- <i>Seksueel misbruik R.K.~ Lotgenotendag Eikenburggroep ~ <b>nieuwe ontwikkeling!</b></i>		
	<b>Belangenbehartiging</b>		8
	<b>Voorlichting</b>		9
	<b>Deskundigheidsbevordering</b>		10
	- <i>Training ~ Vrouwenhulpverlening RIBW ~ <b>nieuwe ontwikkeling!</b></i>		
	<b>Project</b>		10
	- <i>Allochtone meiden en vrouwen ‘in-zicht’</i>		
	- <i>Onderzoek ~ <b>nieuwe ontwikkeling!</b></i>		11
	- <i>Netwerkdag 2012</i>		
	- <i>Expertmeeting</i>		12
	- <i>Voorlichting</i>		
	- <i>Kennisgroep</i>		13
	- <i>Verbreding werkgebied project naar Arnhem ~ <b>nieuwe ontwikkeling!</b></i>		
	<b>Woordvoerderschap ~ <b>nieuwe ontwikkeling!</b></b>		13
Hoofdstuk 3	<b>Organisatie 2012</b>	pagina	<b>14</b>
	<b>Team</b>		
	<b>Bestuur</b>		
	<b>PR &amp; Communicatie</b>		
	- <i>Nieuwsbrieven</i>		
	- <i>Website</i>		
	- <i>Campagne voeren</i>		
	<b>Geldstromen</b>		15
	<b>Financiële situatie eind 2012</b>		
	<b>Opheffing Landelijke VSK ~ <b>externe ontwikkeling!</b></b>		16
Hoofdstuk 4	<b>Feiten en cijfers</b>	pagina	<b>17</b>
	<b>Hulpaanbod</b>		
	<b>Telefoon contacten</b>		19
	<b>Mail contacten</b>		21
	<b>Werk in uitvoering</b>		23
	<b>Website</b>		24

## Stichting ‘hulp na seksueel misbruik’

### MISSIE & VISIE

Seksueel misbruik is traumatisch voor een kind. De ervaringen hebben alle elementen van een trauma in zich: machteloosheid, acute ontwrichting van het bestaan en extreem onbehagen. Het kind heeft geen controle over de gebeurtenis. Het basisvertrouwen is verraden en geschonden. Het seksueel misbruik ondermijnt het gevoel van veiligheid en ondergraaft het zelfbeeld en het beeld van de omgeving. De autonomie en de geestelijke en lichamelijke integriteit worden ernstig aangetast. De stichting ‘hulp na seksueel misbruik’ richt zich met name op seksueel misbruik binnen vertrouwensrelaties, zoals gezin, familie, oppas, burens.

Een kind dat in een omgeving zit waar sprake is van seksueel misbruik, heeft te maken met:

- Een omgeving die onveilig is.
- Mensen die onbetrouwbaar zijn.
- Een situatie die angstaanjagend onvoorspelbaar is.
- Een gevoel van machteloosheid en radeloosheid.

De gevolgen van deze ervaringen werken een leven lang door. Ze beïnvloeden het dagelijkse leven, zonder dat er verband gelegd wordt tussen de klachten en het seksueel misbruik. Noch door degene die seksueel misbruik is, noch door zijn/haar omgeving.

Omdat er uit angst en schaamte jarenlang gezwegen wordt, verergeren deze klachten. Het is daarom nodig het zwijgen te doorbreken. Hiermee kan mogelijk ook worden voorkomen dat het trauma in de daaropvolgende generaties doorwerkt.

Het hulpaanbod aan kinderen, jongeren en volwassenen die in hun jeugd te maken hebben (gehad) met seksueel misbruik schiet ernstig te kort. Uitbreiding van dit specifieke hulpaanbod is dan ook noodzakelijk. Aangezien de gevolgen van seksueel misbruik zich op meerdere levensstadien doen gelden, blijkt vaak dat deze doelgroep met een andere hulpvraag binnen hulpverleningsinstellingen bekend is.

De cliënt zelf zwijgt over de misbruikervaringen en heeft geen zicht op het verband ervan met huidige klachten. Het is van essentieel belang dat de hulpverlener deze (verborgen) problematiek kan signaleren en bespreekbaar maken.

*Stichting ‘hulp na seksueel misbruik’ is een belangen- en hulpverleningsorganisatie op het terrein van seksueel misbruik van kinderen, vrouwen en mannen.*

*De vereniging VSK werd in 1981 opgericht uit onvrede met de bestaande hulpverlening en vanuit de behoefte aan lotgenotencontact. Begin jaren '80 was er geen of nauwelijks hulpaanbod voor slachtoffers van seksuele kindermishandeling.*

*Er werden door de VSK in het hele land werkgroepen opgezet. In 1996 werden alle werkgroepen zelfstandige stichtingen.*

*De landelijke VSK is per 1 januari 2013 opgeheven.*

## Missie

De stichting 'hulp na seksueel misbruik' streeft er naar dat iedereen die te maken heeft (gehad) met seksueel misbruik direct en adequaat hulp krijgt.

## Visie

- Seksueel misbruik is een levenservaring.
- Hulpverlening moet specifiek gericht zijn op de problematiek van seksueel misbruik.
- Wensen, behoeftes en vragen van de cliënt zijn uitgangspunt.
- Lotgenotencontact levert een wezenlijke bijdrage aan herstel.
- Ervaringsdeskundigheid vergroot de openheid in de hulp, door het doorbreken van het taboe en het isolement.
- Het is wenselijk dat organisaties en instanties over de deskundigheid beschikken om seksueel misbruik te signaleren en bespreekbaar te maken.

### De kille cijfers

- ▶ 30 tot 40 procent van de slachtoffers wordt misbruikt door **familieleden**, de helft door iemand die ze goed kennen en vertrouwen. Slechts 10 procent van de slachtoffers kende de dader niet.
- ▶ 30 procent van de slachtoffers vertrouwt het misbruik aan niemand toe. Zij **zwijgen** hun hele leven.
- ▶ Mensen die tijdens hun kindertijd zijn misbruikt, lijden sneller aan **depressies** of een posttraumatische stressstoornis dan niet-slachtoffers.
- ▶ Jonge meisjes die misbruikt zijn, krijgen in de pubertijd vaker **eetstoornissen**.

- ▶ Misbruikslachtoffers krijgen vaker **alcohol- of drugsproblemen**. 70 tot 80 procent van de slachtoffers gebruikt alcohol of drugs excessief.
- ▶ Van de mannelijke slachtoffers, zoekt uiteindelijk 70 procent **psychologische hulp** voor drugsmisbruik, suïcidale gedachten of ondernomen zelfmoordpogingen.
- ▶ Mannen die zelf seksueel misbruikt zijn, zijn eerder geneigd anderen te **bedreigen** met geweld.
- ▶ Meer dan driekwart van de **tienerprostituees** heeft een verleden van seksueel misbruik.
- ▶ **Bron:** internationaal onderzoek uit onder meer het blad Child Abuse & Neglect.

## Activiteiten

### OVERZICHT ACTIVITEITEN

De activiteiten van de stichting 'hulp na seksueel misbruik' zijn onder te verdelen in de volgende categorieën: hulpverlening, belangenbehartiging, voorlichting, deskundigheidsbevordering en projecten.

### HULPVERLENING

Uitgangspunt voor de hulpverlening van de stichting is dat de hulp specifiek gericht is op de problematiek van seksueel misbruik en specifieke wensen, behoeftes en vragen van de cliënt.

De hulpverlening bestaat voornamelijk uit groepshulpverlening. Daarnaast is er een beperkt individueel aanbod. Zowel het individuele- als het groepsaanbod is onder te verdelen in een structureel en flexibel aanbod. Dat betekent dat er een basisaanbod is waarvan meiden, vrouwen en mannen gebruik kunnen maken.

Daarnaast is er aanbod dat zich richt op specifieke wensen en vragen van meiden, vrouwen of mannen. Zo zijn er binnen het groepsaanbod onder andere bijeenkomsten voor partners en moeders.

In het kader van het individuele traject kunnen ook gezinsgesprekken en confrontatiegesprekken met de pleger worden georganiseerd.

### *Aanmeldingen*

Het aantal meldingen voor deelname aan het groepsaanbod en voor individuele ondersteuning is het afgelopen jaar kleiner, dan het voorgaande jaar. Hulpverleners binnen ons netwerk in Nijmegen ondervinden een zelfde terugval. Vermoedelijk is de crisis hiervan de oorzaak. Men is genoodzaakt prioriteiten te stellen om financieel niet in de problemen te geraken. En daarmee komt het vragen van hulp op een later plan te staan.

### *Face to face hulpverlening*

Het totale face to face hulpaanbod aan de doelgroep bestond in 2012 uit:

- 110 individuele gesprekken
- 2 themagroepen\* voor vrouwen en meiden
- 1 themagroep voor mannen
- 1 thema-jaargroep voor mannen → **Nieuwe ontwikkeling!**
- 2 trainingen weerbaarheid\* voor vrouwen en meiden
- 1 individueel traject training weerbaarheid → **Nieuwe ontwikkeling!**
- 8 systeemgesprekken (met bijvoorbeeld partners, ouders of hulpverleners)

\*Per groep gemiddeld 16 bijeenkomsten van 1,5 uur, met een gemiddelde deelname van 6 personen.

### **Nieuwe ontwikkeling!**    **THEMA-JAARGROEP ~ voor mannen**

De Thema-jaargroep voor mannen bouwt voort op de themagroep. Samen met de groepsgenoten werden thema's verder uitgediept. Dat zijn onder meer: omgang in relaties, contact/verbinding met het lichaam en het gevoel. Ook nieuwe thema's zijn aan de orde gekomen, zoals stevigheid in jezelf ervaren, jezelf rechtdoen, risico's nemen en machteloosheid. De oorsprong van reactie patronen werden inzichtelijk en hanteerbaarder in het huidige leven, waardoor de kracht en het vertrouwen kon groeien.

### **Nieuwe ontwikkeling!**    **INDIVIDUEEL TRAJECT ~ Training psychosociale weerbaarheid**

Voor vrouwen die met seksueel misbruik te maken hebben gehad is praten ontzettend belangrijk. Maar ervaren is dat ook! De kracht zit in de combinatie van praten en ervaren, waardoor de meiden en vrouwen hun vertrouwen in zichzelf en eigen handelen vergroten en versterken. Het 'ervaren' komt terug in de training psychosociale weerbaarheid. De training biedt handvatten met betrekking tot het aangeven en weer voelen van onder andere grenzen en wensen in contact met anderen. De training bestaat grotendeels uit oefenen met situaties.

### ***Telefonische- & digitale hulpverlening***

Telefonische- & digitale hulpverlening ten behoeve van de doelgroep en direct betrokkenen (ouders, partners, vrienden) bestond in 2012 uit:

- 87 nieuwe contacten voor opvang- en advies gesprekken met de doelgroep
- 692 ondersteuningscontacten met de doelgroep die in een hulptraject zitten
- 478 ondersteuningscontacten met de doelgroep elders in het land
- 10 nieuwe contacten met familie en/of direct betrokkenen
- 83 ondersteuningscontacten met familie en vrienden voor informatie met betrekking tot hulp en/of hoe om te gaan met een partner, kind, vriend of vriendin die seksueel misbruikt is.

### ***Advies & consultatie professionals***

In 2012 bestond Advies & consultatie aan professionals uit:

- 19 nieuwe contacten met professionals in verband met doorverwijzing van een cliënt
- 9 advies gesprekken met betrekking tot: 'wat te doen' als er sprake is van (vermoedelijk) seksueel misbruik
- 158 gesprekken met professionals in het kader van onder andere: afstemming en ondersteuning van wederzijdse cliënten, kennisuitwisseling, doorverwijzing etc.

### ***Verloop van aanmelding naar hulptraject***

Een veel gehoord geluid is dat men moed heeft verzameld alvorens bij de stichting aan te kloppen voor hulp. Hoewel er verschillen zullen zijn, kan het soms een jaar duren voor de grote stap gemaakt kan worden. Mailcontact is hierin een belangrijk onderdeel om de drempel te verlagen. Men kan in dit stadium in enige anonimiteit ervaren hoe het is om over het onderwerp 'seksueel misbruik' te praten en hoe dit parten speelt in het huidige leven.

Tijdens een kennismakingsgesprek is er uitwisseling over wat iemand zou willen/verwacht en wat de stichting te bieden heeft en wat nu de beste aansluiting is. Na een eerste face to face contact (open spreekuur of kennismakingsgesprek) is de opluchting over het algemeen groot. Zo'n gesprek kan het nodige in iemand teweeg brengen, en heeft weer even tijd nodig. Na overleg en bezinning bericht iemand of dit het moment is voor verdere hulp bij de stichting. Vanaf dit punt zijn er meerdere mogelijkheden.

- Individuele gesprekken ter overbrugging naar het groepsaanbod.
- Individuele gesprekken om samen op zoek te gaan welke hulp voor nu het beste past.
- Individuele gesprekken om meer vertrouwd te raken met praten over deze problematiek, alvorens er met de groepsbijeenkomsten gestart wordt.
- Deelname aan groepsbijeenkomsten.

In aanloop naar de groepsbijeenkomsten volgen individuele overbruggingsgesprekken. Op deze manier blijft er een 'lijntje' bestaan en na het zetten van de eerste stap richting hulp.

Alle groepsbijeenkomsten worden in een reeks van 12 wekelijkse bijeenkomsten, met een duur van 1,5 uur aangeboden. Er kunnen maximaal acht personen deelnemen aan een groep. In enkele gevallen start er ook een groep met twee deelnemers. Hoewel er dan niet echt sprake is van een groep, heeft dit toch de voorkeur boven individuele gesprekken. Dit heeft absoluut zijn meerwaarde bewezen: juist vanwege de onderlinge uitwisseling en niet zo alleen met deze ervaringen te hoeven zijn. Afhankelijk van de wensen van de deelnemers is er de mogelijkheid tot uitbreiding van de groepsbijeenkomsten, zowel bij de themagroep als bij de training psychosociale weerbaarheid.

Afhankelijk van de wensen kan een hulptraject in duur verschillen van een half jaar tot 5 jaar. Ter illustratie van het variabele hulpaanbod enkele voorbeelden:

- ♣ Vrouw 41 jaar heeft sinds enkele jaren extern specifieke behandeling voor haar klachten. Sindsdien komt zij maandelijks voor een gesprek. Zoals ze zelf zegt is dit de enige plek waar zij niet dissocieert en het helpt haar om weer overzicht te krijgen op haar situatie.
- ♣ Vrouw 28 jaar heeft meerdere hulpinstanties om haar heen voor haar zelf als alleenstaande moeder en voor haar kind. In samenwerking met de andere instanties is er een netwerk rondom dit gezin gecreëerd, ieder met zijn specifieke hulp. Om zo haar draagkracht te versterken en ondertussen ook met de problematiek, zowel individueel als in groepsverband aan de slag te kunnen.
- ♣ Jonge vrouw 19 jaar. Na wat individuele gesprekken werd duidelijk dat ze op dit moment het meest gebaat zou zijn met een training psychosociale weerbaarheid om zich in haar dagelijkse leven beter staande te kunnen houden in voor haar lastige sociale situaties.
- ♣ Meisje 15 jaar. Na een goede voorbereiding volgt een gesprek samen met haar ouders. Vader krijgt via doorverwijzing van huisarts daderhulpverlening. Dit is wat zij wilde: vader die hulp krijgt. Bij de stichting volgt zij trainings- en thema bijeenkomsten met leeftijdgenootjes. Daarnaast komt ze samen met haar moeder voor gesprekken, waarin 'onduidelijkheden' met betrekking tot ervaringen/gedrag en gezinssituatie worden besproken. Met als belangrijkste doel dat de moeder-dochter relatie weer een kans krijgt en zij zich niet zo alleen op de wereld voelt met alles wat ze al zolang alleen gedragen heeft.

## LOTGENOTENCONTACT

Ook in 2012 was er veel aandacht voor seksueel misbruik binnen de katholieke kerk. In het kader van de Commissie Deetman zijn er landelijke bijeenkomsten georganiseerd. De eerste lotgenotenbijeenkomst op 7 oktober 2011, voor vrouwen die als kind slachtoffer werden van misbruik door priesters of nonnen uit de rooms katholieke kerk, heeft op 11 januari 2012 een vervolg gekregen. De Stichting 'hulp na seksueel misbruik' is door KLOKK (Koepel Landelijk Overleg Kerkelijk Kindermisbruik) gevraagd ook deze dag te begeleiden. De 13 aanwezige vrouwen vertelden elk hun eigen verhaal. Er heerste een openhartige sfeer en de deelnemers gaven aan een enorme opluchting te ervaren doordat ze gehoord en begrepen werden.

### Nieuwe ontwikkeling! **SEKSUEEL MISBRUIK ~ Onderzoek Commissie Samson**

De commissie Samson doet onderzoek naar seksueel misbruik van kinderen die door de overheid uit huis zijn geplaatst in een instelling of pleeggezin. In Amersfoort is zondag 29 januari de eerste lotgenotenbijeenkomst gehouden voor slachtoffers (32) van seksueel misbruik in een instelling of pleeggezin die zich bij de Commissie Samson hebben gemeld. Deze dag is op verzoek van de commissie georganiseerd door Slachtofferhulp Nederland en Stichting 'hulp na seksueel misbruik' is gevraagd deze dag te begeleiden.

### Nieuwe ontwikkeling! **LOTGENOTENDAG ~ Eikenburggroep**

De Eikenburggroep bestaat uit een groep mannen en één vrouw die ervaringen hebben met seksueel misbruik binnen een Rooms Katholiek internaat. Deze doelgroep was samen met hun partners op deze dag aanwezig. De Stichting 'hulp na seksueel misbruik' is gevraagd om het lotgenotengedeelte te begeleiden. Vele onderwerpen werden aangeraakt. Er kwam veel los, onder andere door simpelweg de vraag te stellen "wat is de invloed van deze geschiedenis op je relatie en gezin?". Dergelijke bijeenkomsten zijn goud waard, voor deelnemers is het cruciaal om te weten dat alles wat ze voelen, denken, ervaren en hoe ze omgaan met bepaalde situaties een algemene deler blijkt te hebben.

## BELANGENBEHARTIGING

Kinderen die seksueel misbruikt worden binnen familieverband kunnen niet rekenen op een achterban die zich sterk maakt voor hen. Ouders en betrokkenen verenigen zich niet voor onderzoek en passende hulp, zoals dat wel het geval is bij bijvoorbeeld kinderen met dyslexie, ADHD en schizofrenie. Om de continuïteit in aandacht voor de problematiek van seksueel misbruik te waarborgen is een organisatie nodig die het thema op de agenda houdt en de 'stem' is van deze doelgroep die moeizaam voor zichzelf opkomt en niet naar buiten treedt. In opleidingen wordt weinig tot geen aandacht geschonken aan de problematiek van seksueel misbruik, zowel ten aanzien van de bewustwording & signalering, en het bespreekbaar maken als de hulpverleningsmogelijkheden.

De stichting 'hulp na seksueel misbruik' houdt zich bezig met onderstaande activiteiten om seksueel misbruik onder de aandacht te brengen, op de agenda te krijgen en te houden en goede signalering en hulpverlening te bewerkstelligen.

- Helpdesk** Informatie en advies met betrekking tot de problematiek seksueel misbruik en hulpverleningsmogelijkheden.
- Netwerk** De samenwerking met andere organisaties en particuliere hulpverleners is essentieel om krachten te bundelen en te zorgen voor goede signalering, hulp en opvang en om organisaties te wijzen op de noodzaak van specifieke hulpverlening.
- Projectgroepen** **Netwerk van herstel**  
Traject naar aanleiding van de Commissie Deetman. In samenwerking met een aantal instellingen, particuliere hulpverleners en KLOKK (Koepel Landelijk Overleg Kerkelijk Kindermisbruik) is nagedacht over hoe de weg naar de hulp het best gerealiseerd kan worden.  
**Centrum Seksueel en Familiaal Geweld Nijmegen**  
Het Centrum Seksueel en Familiaal Geweld Nijmegen is een initiatief van een huisarts in samenwerking met het UMC Radboud. Het Centrum SFG biedt acute, 24-uurs opvang aan slachtoffers van seksueel en familiaal huiselijk geweld. Slachtoffers van alle leeftijden, zowel mannen als vrouwen, kunnen hier terecht zonder tussenkomst van een verwijzer. Er wordt op één veilige plek alle vormen van hulp verleend die zij nodig hebben: medisch, psycho-sociaal, forensisch en politiehulp.

*Citaat:*

*“Er zijn dingen opgehelderd die me diep geraakt hebben. Vooral de wijze waarop daders een wig dreven tussen het kind en de ouders, raakt me diep. Ouders stonden machteloos, ook zij zijn zo diep gekrenkt door het misbruik. Kinderen durfden niet te vertellen wat zij gemist hebben, uit angst ouders daardoor nog eens te meer te verliezen. Hoe kunnen we onze kinderen het vertrouwen geven dat zij bij ons kunnen uitspreken wat zij gemist hebben?”*

## VOORLICHTING

De stichting 'hulp na seksueel misbruik' geeft voorlichting om geheimhouding en stilzwijgen rond seksueel misbruik te doorbreken. Openheid en het bespreekbaar maken van seksueel misbruik is noodzakelijk om dit geweld in onze samenleving te voorkomen en te stoppen. De stichting geeft voorlichting over de problematiek van seksueel misbruik aan verschillende doelgroepen:

- leerlingen in het voortgezet onderwijs;
- professionals (in opleiding) die met kinderen werken;
- professionals in de geestelijke gezondheidszorg.

Doel van de voorlichting is het onder de aandacht brengen van de problematiek in al zijn facetten: omvang, gevolgen, signalen en hulpverlening. Voorlichting over seksueel misbruik is van belang in het kader van vroeg-signalering en preventie.

In 2012 is voorlichting gegeven aan:

- Graafschapcollege Doetinchem (april): een voorlichting aan 20 meiden en 2 jongens;
- Hogeschool Arnhem Nijmegen (april): hoorcollege aan 90 studenten CMV (drama, beelden en muziek) ten behoeve van de beroepsoriëntatie;
- Graafschapcollege Doetinchem (juni): een voorlichting aan 12 meiden en 3 jongens;
- GGD (november): het verpleegkundig team.

Daarnaast hebben we voorlichting gegeven binnen het project 'Allochtone meiden en vrouwen in-zicht'. Meer hierover leest u in het hoofdstuk 'Projecten'.

## DESKUNDIGHEIDSBEVORDERING

De stichting 'hulp na seksueel misbruik' heeft in de loop der jaren veel expertise opgebouwd in het begeleiden van (groepen voor) mensen die seksueel misbruikt zijn. Overdracht van kennis en het bevorderen van de deskundigheid van hulpverleners is een belangrijk deel van ons werk.

Er is training en coaching ontwikkeld voor beroepskrachten. Allerlei (hulp)organisaties hebben in hun werk te maken met cliënten met seksueel misbruik ervaringen. Denk aan jeugdzorg, jongerenwerk, psychische gezondheidszorg, verslavingszorg of daklozenopvang. Veel hulpverleners hebben moeite om seksueel misbruik te signaleren, om het bespreekbaar te maken en specifieke hulp te verlenen of te vinden. Hulpverleners weten lang niet altijd wat ze met seksueel misbruik aan moeten.

In opleidingen is er te weinig aandacht voor en omdat het onderwerp moeilijk bespreekbaar is, blijven gesprekken er over vaak uit. Er is een toenemende vraag door professionals naar deskundigheidsbevordering specifiek gericht op de problematiek van seksueel misbruik.

Via training en coaching wordt deskundigheid aangeboden om de signalen van seksueel misbruik te herkennen en handvatten aan te bieden in de omgang met jongeren en volwassenen die seksueel misbruikt zijn.

### Nieuwe ontwikkeling! **TRAINING ~ VROUWENHULPVERLENING RIBW**

Eind 2011 en begin 2012 heeft het Vrouwenhulpverleningsteam van de RIBW (Regionale Instelling voor Begeleiding op het gebied van Wonen, Werken en Welzijn) een training gevolgd. Het doel was om het team te leren signalen en te herkennen en om handvatten te bieden in het werken met vrouwen die misbruikt zijn. Helaas haakten al snel twee deelnemende vrouwen af vanwege eigen ervaringen met seksueel misbruik. In overleg met het management van de RIBW is gesproken over de betekenis van deze 'ziekmeldingen', waarna de training is voortgezet.

## PROJECTEN

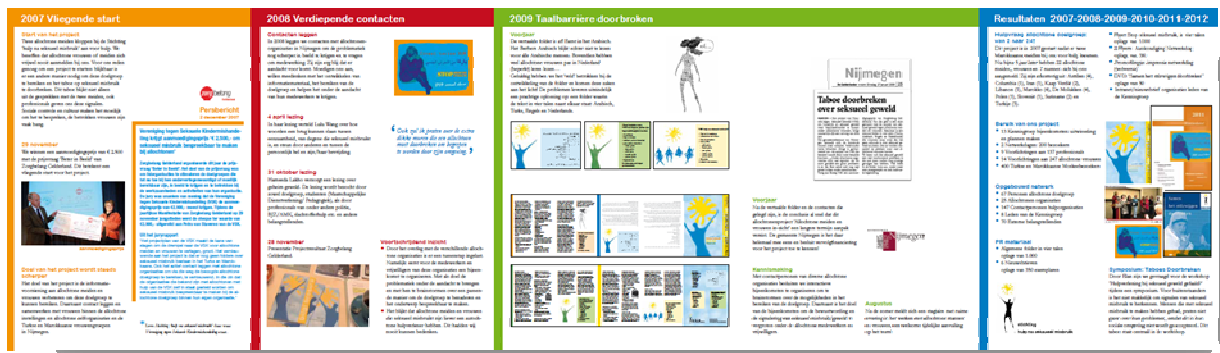
In 2012 is het project 'Allochtone meiden en vrouwen in-zicht' succesvol voortgezet.



### 'Allochtone meiden en vrouwen in-zicht'

Het doel van het project 'Allochtone meiden en vrouwen in-zicht' is om de problematiek onder de aandacht te brengen en bespreekbaar te maken bij allochtone organisaties. Daarnaast is er de hoop dat het taboe ook binnen de doelgroep, de allochtone vrouwen en meiden, wordt doorbroken. Zodat zij over hun problemen kunnen praten en hun hart kunnen luchten. Een cruciale vraag daarbij was 'hoe bereiken we de allochtone meiden en vrouwen?'. Afgelopen jaren is er onder andere een folder ontwikkeld in vier talen, zijn de contacten met allochtone organisaties versterkt en is er veel voorlichting gegeven.

Het jaar 2012 staat in het teken van verdieping en uitbreiding. De inzet die sinds 2007 binnen het project is gepleegd, werpt steeds meer vruchten af. Daarom zijn de mijlpalen, successen en resultaten uit het project van de afgelopen zes jaar samengevat in een folder.



**Nieuwe ontwikkeling!** ONDERZOEK

In het kader van de Netwerkdag 2012 hebben vier studenten Sociaal Pedagogische Hulpverlening onderzoek gedaan naar signalering van seksueel misbruik onder Turks- en Marokkaans Nederlandse jongens in Nijmegen. Naast literatuuronderzoek zijn interviews gehouden onder jongerenwerkers, hulpverleners en drie expertisecentra in het land. Ter afsluiting van het onderzoek is een handleiding signalering ontwikkeld en een presentatie gegeven met resultaten en aanbevelingen.

**Netwerkdag 2012**

Naar aanleiding van signalen vanuit de voorlichting en de professionals uit het veld, was de Netwerkdag in 2012 specifiek gericht op seksueel misbruik en seksueel grensoverschrijdend gedrag bij allochtone jongens. Gedurende de uitvoering van het project is regelmatig de vraag geweest hoe het 'zit' met allochtone jongens. Daarnaast is uit het onderzoek 'Kinderen, jongeren, seksualiteit en seksueel misbruik' (ACB Kenniscentrum, 2008) gebleken dat seksueel geweld veel voorkomt onder allochtone jongens. Daarom stonden allochtone jongens centraal tijdens de Netwerkdag op 25 september 2012.



## Programma Netwerkdag

De deelnemers, professionals uit de hulpverlening, onderwijs et cetera, namen deel aan één van de drie workshops.

Marianne Vorthoren (directeur SPIOR) leidde een workshop over loverboy-problematiek, Yuba Zalen en Kristin Janssens vertelden over de nieuwe methodiek van Movisie "Be a Man!" en Jeltje Immink en Petra van Staveren bogen zich



met de deelnemers over de vraag wat nodig is om seksueel misbruik structureel op de agenda te krijgen. Uit de evaluatie van de dag blijkt dat deelnemers de Netwerkdag als erg leerzaam hebben ervaren, dat ze nieuwe inzichten hebben verworven en input hebben gekregen om verder mee aan de slag te gaan. Op de website van de stichting vindt u een uitgebreid verslag van de dag. Ter aankondiging van de Netwerkdag schreef de Gelderlander een uitgebreid artikel over het onderwerp.

## Expertmeeting

Het INTERVICT (International Victimology Institute Tilburg) voert een vergelijkend onderzoek uit naar seksueel misbruik en ongewenste seksuele ervaringen van jongeren met een niet-westerse etnische achtergrond en jongeren met een Nederlandse achtergrond. Het doel van het onderzoek is om de prevalentie van seksueel misbruik van jongeren (m/v) uit minderheidsgroepen in kaart te brengen en af te zetten tegen de prevalentie onder autochtone jongeren. In het kader van dit onderzoek is een expertmeeting georganiseerd.

## Voorlichting

De uitgezette lijnen richting organisaties en doelgroep werpen hun vruchten af! Allochtone organisaties benaderen de stichting zelf met de vraag om voorlichting. De volgende voorlichtingsactiviteiten vonden plaats in 2012.

- Korangroep Villa Nova: 43 vrouwen
- Korangroep Hatert: 17 vrouwen
- Moedergroep Lindenholt: 8 moeders
- OKC De Mengelmoes: 8 vrouwen + 2 mannen
- Jongerenwerkers: 2 mannen + 2 vrouwen
- Internationale vrouwengroep: 2 Turkse + 2 Marokkaanse vrouwen (begeleidsters)
- Inter-lokaal: spreekuur + wijk post medewerkers: 8 mannen + 16 vrouwen



## **Kennisgroep**

Een 'kennisgroep' (met vertegenwoordigers van: Internationale Vrouwen Centrum (IVC), Tandem, Zorgbelang Gelderland, Interlokaal, Bureau SPV, Elan en zorgconsulenten van huisartsenpraktijken en het UMC Radboud ziekenhuis begeleidt de stichting met expertise en kennis over de allochtone doelgroep.

De kennisgroep heeft in wisselende samenstelling 4 maal vergaderd. Eind november is afscheid genomen van de leden van de kennisgroep.

## **Nieuwe ontwikkeling!    Verbreding werkgebied project naar Arnhem**

In 2012 zijn de eerste stappen gezet in samenwerking met Elan om het project 'Allochtone meiden en vrouwen in-zicht' ook in Arnhem op te starten. Om de totale kosten van het 2 jaar durende project volledig gefinancierd te krijgen is het project bij meerdere fondsen aangevraagd. Drie Arnhemse fondsen hebben de aanvraag toegezegd, waarmee een kwart van de financiering rond is, ten tijde van dit schrijven.

## **WOORDVOERDERSCHAP**

Om de continuïteit in aandacht voor de problematiek van seksueel misbruik te waarborgen is een organisatie nodig die het thema op de agenda houdt en de 'stem' is van deze doelgroep die moeizaam voor zichzelf opkomt en niet naar buiten treedt. Kenmerkend voor dit woordvoerderschap is de actieve benadering van organisaties door de stichting. In 2012 heeft dit geresulteerd in nauw contact met:

**GGD**                    In verband met de inspectie kinderopvang en het gebruik van de meldcode kindermishandeling. Met de suggestie aan de inspectie om bij het inspectieonderzoek niet alleen navraag te doen naar aanwezigheid van de meldcode, maar naar het daadwerkelijk in werking stellen van de meldcode.

**GGD en NIM**        Ter voorbereiding op lezingen is overleg gevoerd met schoolmaatschappelijk werk NIM en met de GGD over voorlichting gericht op signalering.

**Vrijwilligerscentrale**    In verband met het project 'In veilige handen'.  
Als organisaties werken met en voor minderjarigen, dan is de zorg voor een veilige omgeving essentieel. Maatregelen nemen om seksueel misbruik te voorkomen hoort daarbij. Net als voorbereid zijn om adequaat om te gaan met de gevolgen, als het toch gebeurt. In oktober 2012 stond een voorlichtingsbijeenkomst voor de vrijwilligerscentrale op het programma, maar helaas is deze wegens gebrek aan belangstelling (1 aanmelding) afgelast.

**Particuliere therapeuten**        In verband met doorverwijzing en mogelijke samenwerking

- Psychotherapie praktijk Malden
- Therapeuten in Project Centrum Groenestraat: lichaamsgerichte en 1<sup>e</sup> en 2<sup>e</sup> lijns psychologen. Samen met deze therapeuten hebben we plannen voor intervisie bijeenkomsten in het nieuwe jaar.

**Steunpunt seksueel geweld Amsterdam**    Contact naar aanleiding van de grote zeden misbruikzaak in Amsterdam.

## Organisatie 2012

### TEAM

Het team (vrijwilligers en coördinator) houdt zich bezig met de uitvoerende werkzaamheden binnen de stichting. De coördinator was in 2012 de enige betaalde kracht.

Het team bestond afgelopen jaar uit elf personen (waarvan vier ervaringsdeskundigen). Zij voerden diverse werkzaamheden uit, van praktische klussen tot het uitvoeren van projecten.

Via supervisie werken leden van het team aan professionalisering en persoonlijke ontwikkeling. Tijdens een jaarlijkse beleidsdag wordt samen met het bestuur invulling gegeven aan beleids- en activiteitenplannen.

### BESTUUR

De stichting 'hulp na seksueel misbruik' is rechtspositioneel een stichting geleid door een stichtingsbestuur. Jaarlijks komt het bestuur zes à zeven keer bij elkaar om de actuele zaken te bespreken. Daarnaast ondersteunt het bestuur het team onder andere met fondsenwerving, het opbouwen van een extern netwerk, financiën en correspondentie. Het bestuur bestaat per 31-12-2012 uit de volgende personen:

Dhr. A. Willemsen, voorzitter

Dhr. M. Gemmeke, penningmeester

Mevr. E. Ouborg, secretaris

### PR & COMMUNICATIE

Communicatie en PR is een belangrijk onderdeel van het werk van de stichting. Om onze doelgroep te bereiken en een bijdrage te leveren in het doorbreken van het taboe op seksueel misbruik, is het cruciaal onze boodschap en ons aanbod breed te verspreiden. Enerzijds gebeurt dit door verspreiding van onder andere folder en flyer materiaal en anderzijds door middel van het plaatsen van advertenties in lokale specifieke jongeren Leesmagazine, posters en telefoongids.

### *Nieuwsbrieven*

In het kader van het allochtonenproject zijn er twee nieuwsbrieven uitgebracht, waarin aandacht is voor de voortgang en ontwikkelingen van het project. En daarnaast nog een uitgave van het allochtonenproject met een weergave met mijlpalen, successen en resultaten gedurende de afgelopen 5 jaar.

In het voorjaar verscheen een Projectennieuwsbrief met informatie over de activiteiten van de stichting.

### *Website [www.hulpnaseksueelmisbruik.nl](http://www.hulpnaseksueelmisbruik.nl)*

In het digitale tijdperk is het van cruciaal belang een goede website te hebben die goed gevonden wordt en waarop mensen vinden wat ze zoeken. In 2012 bezochten maar liefst 7.135 bezoekers de website. Ruim 20% van deze mensen bezoekt [www.hulpnaseksueelmisbruik.nl](http://www.hulpnaseksueelmisbruik.nl) meer dan eens.

### ***Onder de aandacht: campagne voeren***

In 2012 is het PR materiaal van de stichting op grote schaal verspreid. Alle folders, de nieuwsbrief over het project, de aankondiging van de netwerkdag, en meer, zijn toegestuurd aan ons netwerk. Het effect hiervan is duidelijk merkbaar anno 2013. Er nemen veel organisaties contact met ons op over voorlichting, hulpverlening en training naar aanleiding van het toegestuurde PR materiaal.

### **GELDSTROMEN**

Voor financiering is de stichting 'hulp na seksueel misbruik' naast de inkomsten van de hulpverlening, aangewezen op subsidie, fondsen op projectbasis, giften en donaties. Het afgelopen jaar werd de stichting financieel ondersteund door:



#### ***De gemeente Nijmegen***

De gemeente Nijmegen heeft een waarderingssubsidie verstrekt ten behoeve van de Netwerkdag in het kader van het project 'Allochtone meiden en vrouwen in-zicht'.

#### ***Stichting De Beide Weeshuizen***

De Stichting De Beide Weeshuizen heeft het mede mogelijk gemaakt dat er in navolging van 2010 ook in 2012 een Netwerkdag in het kader van het project 'Allochtone meiden en vrouwen in-zicht' gehouden is.

DE BEIDE WEESHUIZEN



## **Fonds Slachtofferhulp**

#### ***Fonds Slachtofferhulp***

Het Pieter van Vollenhovenfonds is onderdeel van Slachtofferhulp Nederland. Het fonds draagt een bijdrage in de kosten ten behoeve van de hulp voor onze cliënten. In 2012 betrof het een tegemoetkoming in de kosten van de hulp van tweeëntwintig personen (mannen, vrouwen en meiden).

#### ***Zorgbelang Gelderland***

Het afgelopen jaar heeft Zorgbelang Gelderland bijgedragen aan het drukwerk van de Projectweergave van het allochtonenproject (2007-2012) en de Netwerkdag nieuwsbrief.



#### ***De protestantse kerken***

De stichting is blij dat zij voor het 4<sup>e</sup> jaar bijdragen heeft mogen ontvangen van de protestantse kerken, middels de bijdragen Advieslijst.

### **Hogeschool Utrecht ~ studenten**

In het 2<sup>e</sup> kwartaal 2012 is door de studenten van de Hogeschool Utrecht onderzoek verricht naar de inzet- en bruikbaarheid van social media door de stichting voor zowel het bereiken van de doelgroep als het genereren van financiële middelen. Om de daad bij het woord te voegen hebben ze een spontane collecte gehouden, met als opbrengst € 92,16



### **Donateurs**

De groep donateurs bestaat uit betrokkenen die de stichting een warm hart toedragen. Daarnaast uit mannen en vrouwen die van het hulpaanbod gebruik hebben gemaakt en volgens eigen zeggen dit goede werk willen ondersteunen middels een donatie. Door deze financiële bijdragen voelt de stichting 'hulp na seksueel misbruik' zich gesteund in haar werk.

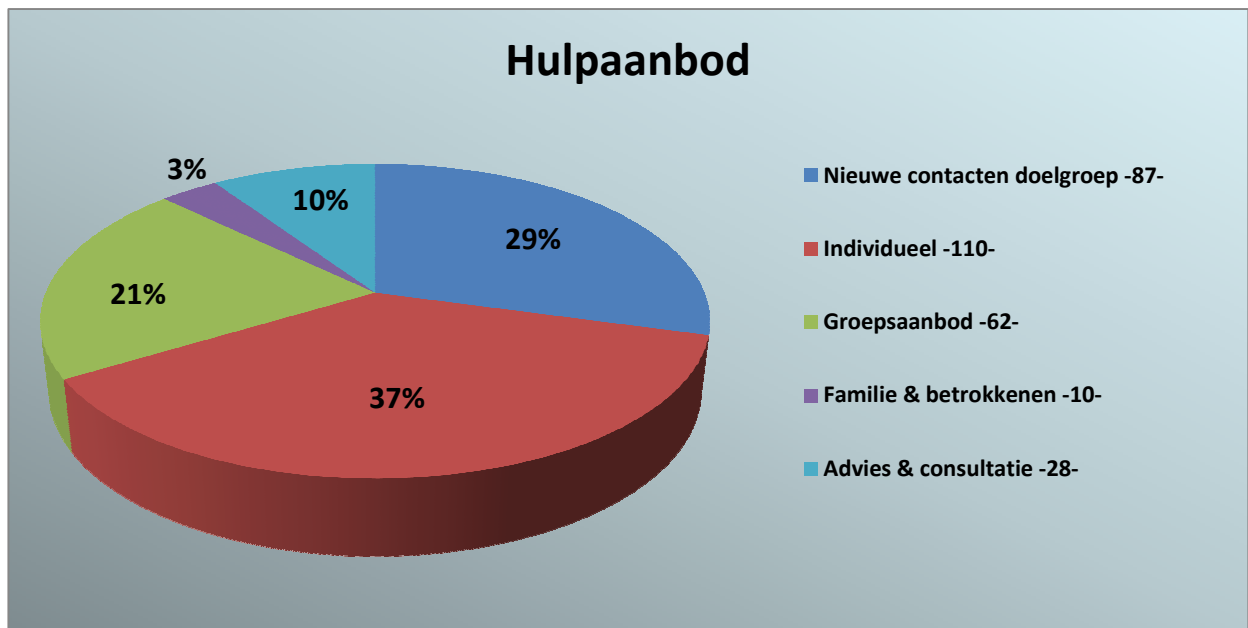
### **Financiële situatie eind 2012**

De stichting zag in 2012 helaas haar inkomsten teruglopen waardoor het bestaan onzeker werd. Gedurende het jaar werd duidelijk dat de vaste lasten niet meer geheel betaald konden worden uit de binnenkomende subsidies, fondsen, giften en donaties. Het contract met de coördinator is daarom ontbonden. De bezuiniging die hiermee is behaald, zorgt er tot op heden voor dat de stichting haar werk kan blijven uitvoeren, weliswaar onder moeilijke financiële omstandigheden. In 2013 zal een structurele oplossing voor de beperkte inkomsten gezocht moeten worden.

### **Externe ontwikkeling! OPHEFFING LANDELIJKE VSK**

In aanwezigheid van Betty Mijlof - initiatiefneemster van de VSK - werd tijdens het 30-jarige Lustrumcongres door de aanwezige deelnemers op symbolische wijze de opheffing vormgegeven. Eind 2012 werden de deuren definitief gesloten.

## Feiten & cijfers



Figuur 1

Bronvermelding: Registratie hulpverlening 2012  
Stichting 'hulp na seksueel misbruik'

### Toelichting ~ FIGUUR 1

■ **Nieuwe contacten doelgroep ~ 87 personen**

29% van het hulpverleningsaanbod betreft individueel contact per mail en/of telefonisch. Vaak wordt op deze manier een eerste stap richting de hulp gemaakt, om op een later moment werkelijk tot een live afspraak te komen.

■ **Individueel ~ 110 gesprekken**

37% van het hulpverleningsaanbod betreft kennismakingsgesprekken en individuele gesprekken met meiden, vrouwen en mannen die seksueel misbruikt zijn.

Een eerste gesprek (gratis en geheel vrijblijvend) is vooral bedoeld om met elkaar uit te zoeken welke hulp op dit moment het beste aansluit bij de wensen en behoeftes. Individuele gesprekken kan gaan om een reeks van 5 gesprekken of overbruggings- en ondersteuningsgesprekken. In het kader van het hulptraject zijn er gezinsgesprekken met ouders/partners of kinderen, confrontatiegesprek met de pleger. Ook gesprekken met bijvoorbeeld zedenpolitie, Bureau Jeugdzorg, GGz vallen onder dit aanbod.

- **Groepsaanbod ~ 62 groepsbijeenkomsten**

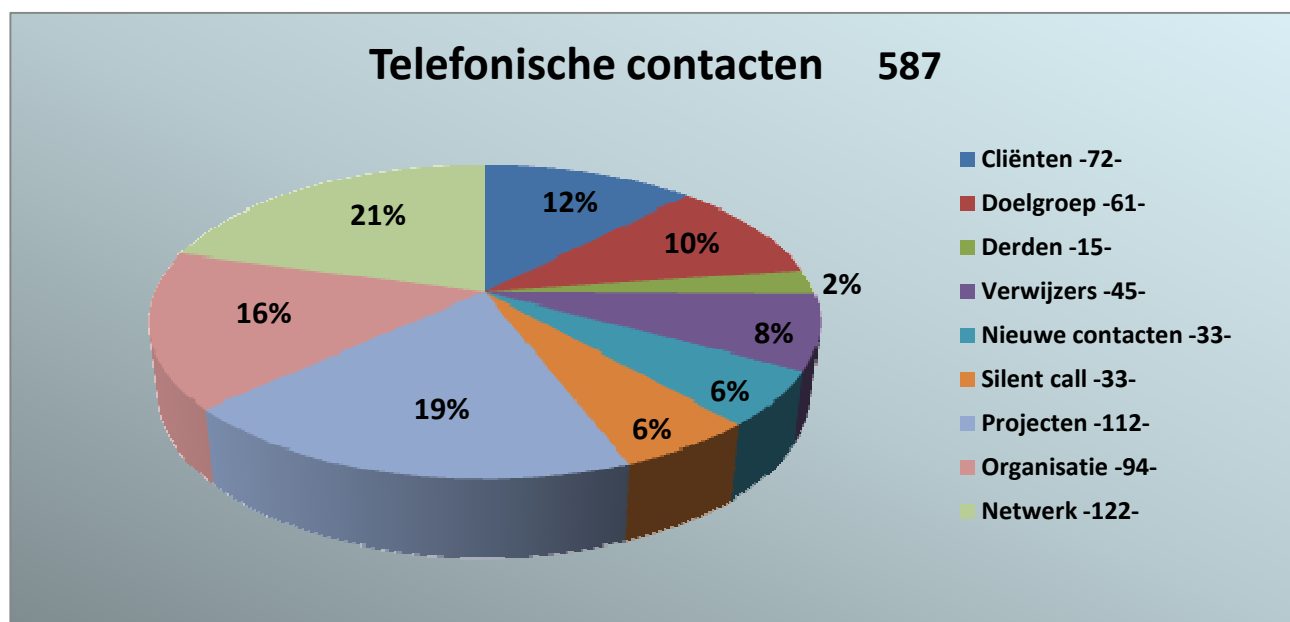
21% van het hulpverleningsaanbod betreft de themagroep voor vrouwen en mannen, de Meidengroep en de Training psycho-sociale weerbaarheid.

- **Familie & betrokkenen ~ 10 personen**

3% van het hulpverleningsaanbod betreft gesprekken met familieleden en/of direct betrokkenen. Dergelijk contact is gericht op het bieden van informatie over de problematiek. Het kan ook gaan om advies en ondersteuning hoe met deze situatie om te gaan of welke stappen er mogelijk gemaakt kunnen worden.

- **Advies & consultatie ~ 28 keer**

10% van het hulpverleningsaanbod betreft gesprekken met professionals in verband met doorverwijzing van een cliënt. Eveneens adviesgesprekken met betrekking 'wat te doen' als er sprake is van (vermoedelijk actueel) seksueel misbruik.



Figuur 2

Bronvermelding: Registratie telefoon 2012  
Stichting 'hulp na seksueel misbruik'

#### Toelichting ~ FIGUUR 2

De helft van de telefonische contacten komt (in)direct ten behoeve van de doelgroep.

- **Cliënten ~ 72 gesprekken**

12% van alle telefoongesprekken betreft cliënten die van het huidige hulpaanbod gebruik maken.

- **Doelgroep ~ 61 gesprekken**

10% van alle telefoongesprekken betreft meiden, vrouwen en mannen die in het verleden gebruik hebben gemaakt van het hulpaanbod.

- **Derden ~ 15 gesprekken**

2% van alle telefoongesprekken betreft direct betrokken familieleden die zich willen laten informeren over de problematiek van seksueel misbruik, hulpaanbod als ook de dilemma's in het contact met hun partner, kind of ouder. Ook contacten, met vaak moeders, die niet weten hoe ze om kunnen gaan met hun kleuter die seksueel misbruikt blijkt te zijn.

- **Verwijzende hulpverleners ~ 45 gesprekken**

8% van alle telefoongesprekken betreft hulpverleners (elders in het land) die op zoek zijn naar specifiek hulpaanbod voor hun cliënten.
- **Nieuwe contacten ~ 33 personen**

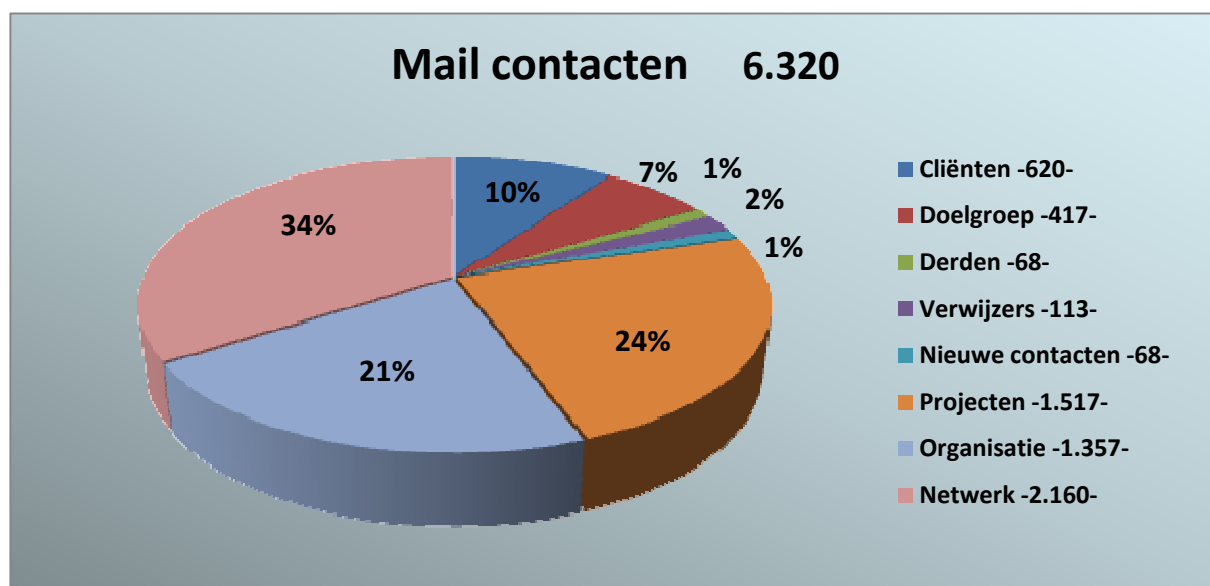
6% van alle telefoongesprekken betreft nieuwe contacten met meiden, vrouwen en mannen die seksueel misbruikt zijn. Hieronder vallen ook de hulpverleners elders in het land die op zoek zijn naar specifiek hulpaanbod voor hun cliënten. Maar ook ouders van misbruikte kinderen of bezorgde partners.
- **Silent calls ~ 33 keer**

6% van de contacten zijn 'stille' berichtjes op het antwoordapparaat. Hierbij is het vermoeden dat dit mensen betreft van de doelgroep, die moet verzamelen om ooit de 'grote' stap te zetten naar hulp.
- **Projecten ~ 112 gesprekken**

19% van alle telefoongesprekken zijn ten behoeve van de uitvoering van het lopende allochtonenproject. Daarnaast in het kader van de voorlichting, training en coachingtrajecten en het lokale project 'Aangifte bereidheid onder allochtonen'.
- **Organisatie ~ 94 gesprekken**

16% van alle telefoongesprekken zijn voorwaardenscheppend ten behoeve van de organisatie. Dit kan variëren van overleg met vrijwilligers en bestuur, PR activiteiten (drukwerk, gidsvermelding) tot het organiseren van een lezing of volgen van ontwikkelingen in het land.
- **Netwerk ~ 122 contacten**

21% van alle telefoongesprekken betreft contacten met collega-instellingen. Het informeren van elkaar over de ontwikkeling ten aanzien van het hulpaanbod is hiervan een belangrijk onderdeel.



Figuur 3

Bronvermelding: Registratie mail 2012

Stichting 'hulp na seksueel misbruik'

#### Toelichting ~ FIGUUR 3

##### ■ **Cliënten ~ 620 mails**

10% van alle mailcontacten betreft cliënten die van het huidige hulpaanbod gebruik maken.

##### ■ **Doelgroep ~ 417 mails**

7% van alle mailcontacten betreft meiden, vrouwen en mannen die opzoek zijn naar een passend hulpaanbod en zich willen laten informeren naar de mogelijkheden. Dit kan zowel om de regio Nijmegen gaan als door heel Nederland. Vaak is dit mailcontact ook een soort 'anonieme' eerste stap in het doorbreken van het zwijgen en het isolement.

##### ■ **Derden ~ 68 mails**

1% van alle mailcontacten betreft direct betrokken familieleden die zich willen laten informeren over de problematiek van seksueel misbruik, hulpaanbod als wel de dilemma's in het contact met hun partner, kind of ouder.

##### ■ **Verwijzende hulpverleners ~ 113 mails**

2% van het mailcontact betreft hulpverleners (elders in het land) die op zoek zijn naar specifiek hulpaanbod voor hun cliënten.

- **Nieuwe contacten ~ 68 mails**

1% van het mailcontact betreft nieuwe contacten met meiden, vrouwen en mannen die seksueel misbruikt zijn. Hieronder vallen ook de hulpverleners elders in het land die op zoek zijn naar specifiek hulpaanbod voor hun cliënten. Maar ook ouders van misbruikte kinderen of bezorgde partners.

- **Projecten ~ 1.517 mails**

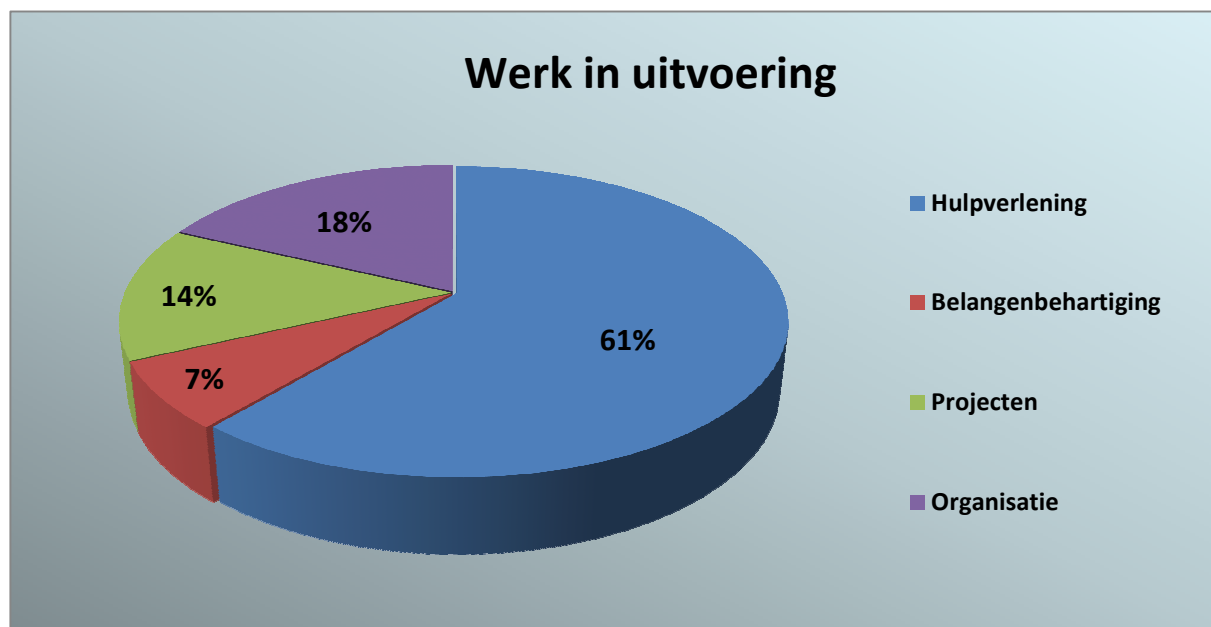
24% van het mailcontact is ten behoeve van de uitvoering van de lopende projecten. Onder andere het Allochtonenproject, voorlichting, training en coaching en lokale projecten.

- **Organisatie ~ 1.357 mails**

21% van de mailcontacten zijn voorwaardenscheppend voor de organisatie. Dit kan variëren van overleg met vrijwilligers en bestuur, PR activiteiten (drukwerk, gidsvermelding) tot het organiseren van een lezing of ontwikkelingen in het land. Tevens ontvangt de stichting diverse digitale nieuwsbrieven, om op de hoogte te blijven van de ontwikkelingen binnen bijvoorbeeld de Jeugdhulpverlening, congressen of de ontwikkelingen ten aanzien van huiselijk geweld.

- **Netwerk ~ 2.160 mails**

34% van het mailcontact betreft contacten met collega-instellingen. Het informeren van elkaar over de ontwikkeling ten aanzien van het hulpaanbod is hiervan een belangrijk onderdeel.

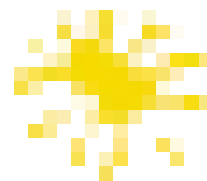


Figuur 4

Bronvermelding: Registratie 2012  
stichting 'hulp na seksueel misbruik'

#### Toelichting ~ FIGUUR 4

- **Hulpverlening**  
61% van de uitvoerende werkzaamheden betreft directe hulp aan onze doelgroep
- **Belangenbehartiging**  
7% van de uitvoerende werkzaamheden is gericht op het onder de aandacht brengen van de problematiek.
- **Projecten**  
14% van de werkzaamheden betreft de uitvoering van de lopende projecten.
- **Organisatie**  
18% wordt besteed aan activiteiten die voorwaardenscheppend zijn voor onze organisatie.



## Stichting 'hulp na seksueel misbruik'

Vragen met betrekking tot seksueel misbruik?  
Wil je weten welke gevolgen seksueel misbruik heeft?  
Ben je op zoek naar specifieke hulp (voor je cliënt)?  
Op zoek naar voorlichting/ deskundigheidsbevordering?

Schrijf je in voor  
de nieuwsbrief  


## Netwerkdag 2012 "Samen het stilzwijgen doorbreken" groot succes!

Doneer online  




### Seksueel misbruik bij allochtone jongens: een groot taboe

*De tweede netwerkdag van de Stichting 'hulp na seksueel misbruik' had als thema 'Seksueel misbruik en seksueel grensoverschrijdend gedrag bij allochtone jongens'. Met als doel: samen het stilzwijgen doorbreken. Helaas is het de organisatie niet gelukt om de dag te openen met een ervaringsverhaal, door een allochtone man of jongen.*

*En dat laat volgens coördinator Jeltje Immink precies zien wat het probleem is. Misbruik en seksueel grensoverschrijdend gedrag zitten nog teveel in de taboesfeer.*

*Uitgebreid verslag is hier te lezen: [Projecten - Allochtonenproject](#)*

*Bronvermelding: Registratie 2012  
stichting 'hulp na seksueel misbruik'*

## 7.135

### BEZOEKERS 2012

<b>Januari</b>	736	<b>Mei</b>	717	<b>September</b>	589
<b>Februari</b>	617	<b>Juni</b>	609	<b>Oktober</b>	714
<b>Maart</b>	698	<b>Juli</b>	422	<b>November</b>	504
<b>April</b>	679	<b>Augustus</b>	408	<b>December</b>	442

**5.648** nieuwe bezoekers

**1.487** terugkerende bezoekers

**4.614** bezoekers: 64,67% via een zoekopdracht

**1.513** bezoekers: 21,21% via verwijzende sites

**1.008** bezoekers: 14.13% direct verkeer