

JAARVERSLAG

2013





Jaarverslag 2013

Verantwoording

Timon legt door middel van dit jaarverslag verantwoording af over het boekjaar 2013. Deze verantwoording betreft het gevoerde beleid en de realisatie van de doelstellingen. De verslaglegging is de verantwoordelijkheid van de raad van bestuur van de stichting en wordt door dit orgaan vastgesteld. De raad van toezicht is verantwoordelijk voor de goedkeuring van het jaarverslag. Dit jaarverslag is o.a. opgesteld volgens de Regeling Verslaglegging WTZi: Jaardocument Maatschappelijke Verantwoording Zorginstellingen 2013 en Jaarverantwoording 2013 voor Jeugdzorg. De stichting moet worden gezien als een organisatorische eenheid. Dat is uitgangspunt bij deze verslaglegging. De verslaggeving wordt daar waar relevant gedifferentieerd naar onze geprofileerde doelgroepen dan wel zorgprogramma's of anderszins, gebeurt dit uit oogpunt van inzichtelijkheid en transparantie. Timon wil een betrouwbare organisatie zijn. Dit wil zij mede tot uitdrukking brengen door betrouwbare informatie te verschaffen - zoals in dit jaarverslag. Er zijn dan ook geen beperkingen of voorbehouden met betrekking tot de betrouwbaarheid te melden.

Inhoud

1	VOORWOORD	3
2	ALGEMEEN BELEID EN VISIE	5
2.1	De kern van onze zorg	6
2.1.1	Veilig Thuis Groeien in veiligheid	6
2.1.2	Weerbaar Leven Versterken eigen kracht	6
2.1.3	Zelfstandig Verder Werken aan toekomstperspectief	7
2.1.4	Samen Sterk Meedoen in de maatschappij	7
3	HET RESULTAAT VAN ONZE INZET	8
3.1	Zorgprogramma's voor jongeren en hun gezinnen in crisis	8
3.1.1	Crisis als kans	8
3.1.2	Vechtscheiding	10
3.2	Zorgprogramma's voor jongeren en jongvolwassenen met meervoudige problemen waarbij ook hun gezin en netwerk betrokken wordt	12
3.2.1	Specialistisch ambulante: thuis en/of op school	12
	Experimenteermiddelen	13
	MDFT en behandelmethodes Verbindend Gezag	15
	Deeltijdbehandeling Timon Focus	17
3.2.2	Behandeling en Verblijf (24-uurs)	18
	Behandelgroep ReLoad (Zeist) en Behandelgroep De Uitdaging (Vlaardingen)	18
	Gezinsgroep Inside out (Bunnik) en Gezinsgroep ReLoad i.o. (Utrecht)	20
	Behandeling en Verblijf (24 uur) voor meiden	22
3.2.3	Begeleid Wonen: Doorlopende zorglijn 18+	23
	WoonStart, Begeleid Wonen	23
	Woongroepen	25
3.3	Zorgprogramma's voor tienermoeders, jonge moeders 18+ en hun achterban	26
3.3.1	Ambulante begeleiding voor jonge moeders	26
3.3.2	Begeleid wonen en Behandeling en Verblijf	27
3.3.3	Betrekken van (tiener)vaders	27
3.4	Vrijwillige inzet complementair aan professionele hulpverlening	28
3.4.1	Vrijwilligersconcepten	29
3.4.2	Inzet vrijwilligers in cijfers	29
3.5	Begeleiding bij uitstroom: behalen startkwalificatie en wijkparticipatie	30
3.5.1	U-Turn	30
3.5.2	Thuishavens	31
4	KERNGEGEVENS: VERANTWOORDING SUBSIDIES PER REGIO	33
4.1	Regio Utrecht	33
4.1.1	Bezettingcijfers/realisatie jeugdzorg (jonger dan 18 jaar): financier Provincie Utrecht	33
4.1.2	Bezettingcijfers/realisatie 18+: financiering AWBZ en WMO	35
4.1.3	Wachlijstgegevens in 2013 voor jeugdzorg 18-	37
4.1.4	Doelrealisatie voor jeugdzorg 18-	37
4.1.5	Reden beëindiging zorg voor jeugdzorg 18-	38
4.1.6	Prestatie-indicatoren aard, ernst en effect voor jeugdzorg 18-	39
4.2	Regio Rotterdam	40
4.2.1	Bezettingcijfers/realisatie jeugdzorg (jonger dan 18 jaar): financier Stadsregio	40

4.2.2	Bezettingcijfers/realisatie 18+: financiering AWBZ en WMO	41
4.2.3	Wachlijstgegevens in 2013 voor jeugdzorg 18-	42
4.2.4	Doelrealisatie voor jeugdzorg 18-	42
4.2.5	Reden beëindiging zorg voor jeugdzorg 18-	43
4.2.6	Cliënttevredenheid jeugdzorg	43
4.3	Regio Amsterdam	43
4.3.1	Bezettingcijfers/realisatie 18+: financiering AWBZ en WMO	43
4.3.2	Doelrealisatie voor 18+	44
5	KWALITEIT EN VEILIGHEID	45
5.1	Certificering Kwaliteit	45
5.2	Cliëntenraad	45
5.3	Onderzoek Cliëntparticipatie en cliënttevredenheid	46
5.3.1	C-toets	46
5.3.2	Exit-vragenlijsten	47
5.3.3	PAJa!	47
5.3.4	JIJ-meter	47
5.4	Cliëntvertrouwenspersoon en Klachten	48
5.5	Veiligheid	48
5.5.1	Kenniswerkgroep Veiligheid	49
5.5.2	Kwaliteitskader ter voorkoming seksueel misbruik in de jeugdzorg	49
5.5.3	Meldcode Kindermishandeling en Huiselijk Geweld (i.s.m. de externe werkgroep LAAK)	49
5.5.4	Risico-inventarisatie	50
5.5.5	Melden en registreren van incidenten	50
5.6	Effectiviteit	51
6	BEDRIJFSVOERING	52
6.1	Hoofdlijnen financieel beleid	52
6.1.1	Jaarplan, begroting en verantwoording	52
6.1.2	Planning en Control cyclus en Verbeterplan bedrijfsvoering	52
6.1.3	Registratiesysteem Care4	53
6.2	Risicomangement	53
6.3	Faciliteiten	55
6.3.1	Gebouwen	55
6.3.2	ICT	56
6.3.3	Brandveiligheid	56
6.3.4	Bedrijfshulpverlening	57
6.4	Relatiebeheer	57
6.5	Communicatie	58
6.6	Personeel en organisatie	59
6.6.1	Personeelsbeleid	59
6.6.2	Kwaliteitsbeleid medewerkers	60
7	ORGANISATIE, BESTUUR EN TOEZICHT EN MEDEZEGGENSCHAP	61
7.1	Organisatie, bestuur en toezicht	61
7.2	Medezeggenschap	65
8	VERKORT FINANCIËEL VERSLAG	66

1 VOORWOORD

De transitie en transformatie van zorg is volop in gang. Timon heeft een turbulent jaar achter de rug waarin zoveel mogelijk voorbereidingen getroffen zijn voor de transitie en transformatie. Juist ook in deze tijd zoekt Timon actief naar mogelijkheden tot samenwerking om haar positie te verstevigen en blijvend kwalitatieve zorg te kunnen bieden.

Samenwerking

Intentie tot fusie SGJ

Allereerst is er een intentieovereenkomst met SGJ gesloten om onderzoek te doen naar de haalbaarheid van een fusie. Timon en SGJ zien meerwaarde in een fusie om de volgende redenen:

- Versterken van de marktpositie door een elkaar aanvullend zorgaanbod;
- Marktverbreding door een elkaar aanvullend werkgebied;
- Versterking van de innovatiekracht door elkaar aanvullende competenties;
- Beide organisaties hebben een groot potentieel aan informele zorg;
- Samen bieden we een uitgebreid palet aan specialistische zorg voor geprofileerde doelgroepen;
- Versterking van de identiteitsgedreven zorg aan kinderen, jongeren en gezinnen.

Begin 2014 hebben alle gremia van Timon en SGJ 'groen licht' gegeven om concreet toe te werken naar een bestuurlijke fusie.

Netwerk voor Jeugd

Timon werkt in de Provincie Utrecht samen met ketenpartners GGZ, Jeugdzorg en LVB binnen het Netwerk voor Jeugd.

Resultaat van inspanningen

In het kader van de transitie is er veel contact geweest met gemeenten en regio's, kennisateliers zijn bezocht, er zijn bijdragen geleverd aan lokale en regionale werkgroepen en werkbezoeken georganiseerd voor wethouders, gemeenteraadsleden en beleidsambtenaren om kennis te maken met de jongeren en de gespecialiseerde (jeugd)zorg. De transformatie van zorg krijgt gestalte in een veelheid aan pilots en experimenten.

Voor onze geprofileerde doelgroepen bieden we continuïteit van zorg op basis van Jeugdzorgmiddelen, AWBZ financiering en WMO gelden. De inzet is ook afgelopen jaar geweest om de aanpakken voor onze gekozen doelgroepen verder te professionaliseren. Onze primaire focus is op doorontwikkeling van zorg 'die werkt'. Ook dit jaar hebben we weer meer jongeren geholpen voor hetzelfde budget. Meer dan ooit is ingezet op zorgtrajecten op maat, zo kort en zo licht als mogelijk.

In de sector Jeugdzorg hebben we gezamenlijk - als aanbieders voor Jeugd en Opvoedhulp - een enorme slag gemaakt om de wachtlijsten weg te werken. Dit is ook grotendeels gelukt, ondanks krimpende budgetten en toename van de zorgvraag. De zorglogistiek is verder geoptimaliseerd. Timon werkt hier intensief aan mee en heeft bijgedragen aan de optimalisatie van de sector door inzet van expertise en personele capaciteit in een provinciale werkgroep.

Dank aan medewerkers

Dit alles wordt mogelijk gemaakt door betrokken medewerkers die zich vol passie verbinden aan de missie van Timon en ondanks onzekere arbeidsomstandigheden zich gedreven en gemotiveerd inzetten. Het is vermeldenswaardig dat de score van het medewerkerstevredenheidsonderzoek hoger is dan ooit! Dag aan dag gaan onze medewerkers voor de jongeren die ons zijn toevertrouwd. Vol energie zetten zij zich in voor pilots en experimenten. Mijn grote dank en waardering hiervoor.

Deze passie en inzet van medewerkers heeft positief effect op de cliënten. Van cliënten horen we keer op keer terug dat ze tevreden zijn en dat ze vooral de medewerkers van Timon waarderen om hun professionaliteit, warmte en betrokkenheid. Dit is wat ons drijft! Onze bewogenheid voor jongeren, jongvolwassenen en gezinnen. Meeleven met gebrokenheid en verdriet. Maar dit alles nooit zonder een professionele aanpak en inzet van de meest recent ontwikkelde hulpverleningsvormen.

Tot slot

We kijken terug op een jaar dat we financieel gezond konden afsluiten.

We zijn dankbaar en waarderen de inzet van al die vrijwilligers, zij die wonen in of nabij onze voorzieningen of zich inzetten als maatje, die hun leven verbinden met de jongeren en herstel van 'het gewone leven' bieden. Tegelijkertijd gaat mijn dank uit naar onze grote maatschappelijke achterban die onze bijzondere aanpakken met vrijwilligers mogelijk maakt door giften en advisering in onze raden en commissies.

Onze zorg verandert, onze missie blijft: ook in 2014!

Met vriendelijke groet,

Hannie Olij
Directeur-Bestuurder

2 ALGEMEEN BELEID EN VISIE

Onze doelgroepen

Wij richten ons met effectieve zorgconcepten op jongeren en jongvolwassenen van 12 tot 23 jaar, met een onderverdeling naar drie geprofileerde doelgroepen:

- Crisishulp voor jongeren en hun gezin
- Gespecialiseerde zorg voor jongeren en (jong)volwassenen met meervoudige problemen waarbij ook hun gezin en netwerk betrokken wordt
- Tiernermoeders en hun achterban

Timon is inmiddels uitgegroeid tot een landelijke specialist voor bijzondere doelgroepen als zwerfjongeren en tienermoeders. De media herkennen de kracht van onze professionele zorgconcepten, waarbij de Timon-woongroepen vaak expliciet geroemd worden. Het is één van onze zorgvormen, waarbij vrijwilligers zich voor langere termijn aan jongeren verbinden.

Samenwerking

Timon kiest positie dichtbij jongeren. Hulp verloopt via reguliere routes, zoals Bureau Jeugdzorg, maar ook via buurt- en wijkteams en onderwijs-zorgprogramma's. Overal waar dat nodig is, zoeken we samenwerking met ketenpartners uit de nulde, eerste en tweede lijn zoals CJG's, gemeentelijke welzijnsvoorzieningen, GGD, verslavingszorg, onderwijs, GGZ, politie en justitie. In samenwerkingsverbanden met collega-organisaties voor Jeugd en Opvoedhulp leveren we een dekkend en samenhangend aanbod, zowel inhoudelijk als op de verschillende leeftijden gericht. We nemen deel in multidisciplinair overleg en bieden consultatie, screening en advies.

Ook bieden we zelf – of samen met anderen – tweedelijnszorg bij kind, gezin en school, waarbij we op ruime ervaring met trajectregie kunnen bogen. In de vorm van een netwerkorganisatie, Netwerk voor Jeugd, kunnen we een breed palet aan specialistische zorg voor jeugd betrekken (specialistische jeugdzorg voor 0-23 jaar, jeugdLVB en jeugdGGZ). Hulp wordt geboden volgens de principes van 1 gezin, 1 kind, 1 plan. Daarnaast werkt Timon samen met ketenpartners in specialistische zorgprogramma's (Victas Verslavingszorg, REC4 onderwijs, Justitie en Reclassering).

Als thuis wonen echt niet meer lukt

Als de jongere niet meer thuis kan wonen en niet kan terugvallen op het eigen netwerk, bieden we tijdelijke vervangende sociale netwerken: laagdrempelige, kleinschalige voorzieningen die deel uitmaken van de sociale infrastructuur in wijken en steden. Het zijn bij uitstek de vrijwilligers die samen met jongeren werken aan 'herstel van het gewone leven'. Wij geven daarmee handen en voeten aan de pedagogische *civil society*.

Een duidelijk doel

We zien altijd kansen en oplossingen. Onze vraaggestuurde, gespecialiseerde hulp sluit daar op aan. Wanneer wij bij jongeren en hun gezin betrokken worden, is dat tijdelijk en gericht op versterking van hun eigen mogelijkheden en kracht. De jongere en het gezin formuleren zoveel mogelijk de eigen hulpvraag en begeleidingsdoelen en schrijven mee aan het hulpverleningsplan. Hulp thuis staat voorop. Als het ook maar even kan, wordt een beroep gedaan op het netwerk van de jongere. Wanneer zorg in de thuissituatie niet mogelijk is, zoeken we oplossingen zoveel mogelijk in de nabije omgeving, zodat de jongere met zijn leven kan doorgaan - op de eigen school of werkplek. Bij uithuisplaatsing zetten we ons in om dit zo kort mogelijk te laten duren.

Wrap Around Care: 1 kind, 1 gezin, 1 plan

Met onze activerende aanpak, gebaseerd op principes van Wrap Around Care, gaan we een werkalliantie aan met de jongeren en ondersteunen hen om zelf weer richting aan hun leven te geven. Kenmerkend voor deze aanpak is dat jongeren meeschrijven aan het eigen hulpverleningsplan en zelf de ontwikkeldoelen formuleren. Ze leren gebruik te maken van de voorzieningen die aanwezig zijn in onze maatschappij en regelingen die geboden worden. Onder meer door huisvesting, scholing en het toeleiden naar werk vinden ze hun plaats in de maatschappij.

2.1 De kern van onze zorg

2.1.1 Veilig Thuis | Groeien in veiligheid

Bij Veilig Thuis is onze zorg gericht op gezinnen waar jongeren in hun ontwikkeling of veiligheid bedreigd worden. Vaak is er in het gezin sprake van huiselijk geweld of kindermishandeling, van een (v)echtscheiding, psychiatrische of verslavingsproblemen van ouders of jongeren, de invloed van loverboys of de impact van eerwraak.

Timon sluit aan op de eerstelijns zorg in de wijk en op school en participeert in multidisciplinair overleg met bijvoorbeeld het CJG of (school)maatschappelijk werk. We bieden expertise op het gebied van consultatie, screening, advies en diagnostiek en betrekken waar nodig de tweedelijns zorg bij de jongere, het gezin en school. Kortom, zorg dichtbij. Daarmee kan de zorg zo licht blijven als mogelijk is en voorkomen we doorverwijzing zo lang dat kan.

Uitgaan van de kracht van het gezin

Als de veiligheid van de jongere het toelaat, wordt samen met het gezin een oplossing gezocht. Zij kunnen rekenen op hulp in de thuissituatie. In samenspraak met het gezin worden daar belangrijke personen uit de directe omgeving bij betrokken zoals familieleden, burens, vrienden of een mentor van school. Bij deze benadering helpen we het gezin om te versterken van wat er wel goed gaat en begeleiden we de gezinsleden bij verbetering van wat er niet goed gaat.

Het belang voor de maatschappij

Door jongeren met problemen in hun gezinssituatie te helpen, voorkomen we dat zij terecht komen in veel ingrijpender en 'duurdere' zorgtrajecten in instellingen, of als overlastveroorzaker op straat belanden.

2.1.2 Weerbaar Leven | Versterken eigen kracht

Bij Weerbaar leven is onze zorg gericht op de jongere die niet langer thuis (of in het netwerk) kan wonen of niet langer op school kan blijven. Er is sprake van een opeenstapeling van problemen, zoals ontoereikende opvoedingsvaardigheden van ouders. Maar ook communicatieproblemen in het gezin of ernstig probleemgedrag bij de jongere, zoals alcohol- of drugsmisbruik, schooluitval en criminaliteit of zwerfgedrag.

Versterken eigen kracht van jongere en gezin

Wanneer een jongere thuis of op school volledig is vastgelopen, biedt opvang in een gestructureerde pedagogische setting vaak uitkomst. Timon beschikt over eigen locaties voor 24-uurs of deeltijdverblijf. Hier leren de jongeren beter weerbaar te worden, en 'nee' te zeggen tegen een ongewenste en 'ongezonde' leefwereld. Zo leren de jongeren om verantwoordelijkheid te dragen voor hun eigen denken en doen. Met als doel hen te motiveren en toe te rusten (equiperen) om elkaar te helpen en van elkaar te leren. Het gezin en het eigen netwerk worden zoveel mogelijk bij de hulpverlening betrokken.

Op maat naar zelfstandigheid

Dankzij het aanspreken van de eigen kracht van de jongere komt deze sterker uit het zorgtraject en kan de jongere zich gaan richten op een gewenste toekomst. Bij voorkeur weer in het eigen gezin en eigen netwerk. Als terugkeer in het gezin niet lukt, kan bijvoorbeeld kamertraining of nog een poosje in een Timon-woongroep uitkomst bieden. Of als de jongere daar aan toe is: zelfstandig wonen.

Het belang voor de maatschappij

Door jongeren tijdelijk in een gestructureerde pedagogische setting op te nemen, voorkomen we afglijden met alle mogelijke schadelijke gevolgen, zoals verslaving of criminaliteit. Door hun ontwikkeling te bevorderen en hen weerbaar te maken, leggen we de eerste bouwstenen voor een betere toekomst.

2.1.3 Zelfstandig Verder | Werken aan toekomstperspectief

Bij Zelfstandig Verder is onze zorg gericht op thuisloze jongeren ('zwerfjongeren'), waaronder jonge moeders. Zij staan er vaak alleen voor, kampen doorgaans met financiële problemen en problemen met school of werk. Ook gaat het hier om jongeren die door bijvoorbeeld depressies of angsten een sociaal teruggetrokken leven leiden.

Timon denkt in doorlopende zorglijnen

Bij Timon stopt de zorg niet zodra jongeren een bepaalde leeftijd hebben bereikt. Ons streven is juist de jongeren te begeleiden totdat zij zelfstandig verder kunnen. Met deze doorlopende zorglijn voorkomen we een 'inhoudelijke breuk' in de behandeling.

Wij bieden een groot potentieel vrijwilligers

Timon kan - naast gedreven professionals – bouwen op een omvangrijk netwerk van vrijwilligers. Zij wonen dichtbij en werken in kleinschalige voorzieningen samen met jongeren aan 'herstel van het gewone leven'.

Het belang voor de maatschappij

Doordat jongeren - met vrijwilligers als 'goede burens' - houvast en steun vinden, worden ze weer op de rails geholpen. De inzet van vrijwilligers versterkt de maatschappelijke samenhang en geeft vorm aan de *civil society* waarin burgers elkaar helpen en samen hun sociaal netwerk en wijk sterker maken.

2.1.4 Samen Sterk | Meedoen in de maatschappij

Bij Samen Sterk is ons streven dat jongeren zich weer zelfstandig kunnen redden. Aan de hand van een plan van aanpak gaat de jongere aan de slag. Met eigen woonruimte en steun van vrijwilligers uit de wijk. In samenwerking met onderwijsinstellingen in de wijk begeleiden we jongeren weer terug naar school, zodat ze met de juiste startkwalificaties naar werk kunnen doorstromen. Waar mogelijk dragen we via het netwerk in de wijk stageplaatsen en werkplekken aan.

Timon boort bijzondere kracht aan

Ook hier stopt Timon niet bij de grenzen van de zorg. We gaan door tot er sprake is van echt herstel. Timon zoekt naar verschillende mogelijkheden om haar zorg te financieren. Waar nodig boren we daarvoor particuliere fondsen aan. En we betrekken naast professionals nadrukkelijk ook wijkbewoners en ondernemers in de wijk.

Van jongere met problemen naar actieve wijkgenoot

Op wijkniveau creëren we - zoveel mogelijk in samenhang en samenwerking met lokale partners – 'zorgpunten', waar de jongeren kunnen aankloppen voor advies en nazorg.

Wijkbewoners kunnen hier terecht met hulpvragen of voor doorverwijzing naar specialistische hulp. Zo ontstaat een georganiseerd netwerk van 'maatjes' in de wijk, leren jongeren ook iets terug te doen voor hun burens en omgeving en groeit de wijk uit tot een krachtige en hechte gemeenschap. Bij terugval en uitstroom staan de zorgpunten garant voor professionele achtervang en nazorg.

Het belang voor de maatschappij

Doordat jongeren weer perspectief vinden met woonruimte, onderwijs en werk kunnen zij uitgroeien tot burgers die zelf een stimulerende rol spelen in de ontwikkeling van de wijk. Zo verbetert ook de kwaliteit van de buurt.

3 HET RESULTAAT VAN ONZE INZET

3.1 Zorgprogramma's voor jongeren en hun gezinnen in crisis

Doelgroep

Timon biedt een passend palet aan zorgprogramma's in crisissituaties: zowel ambulante als residentieel voor jongens en meiden in de leeftijd van 12 tot 18 jaar (23 jaar bij verlengde jeugdzorg) en hun gezin dat in een fase van crisis verkeert. Zowel bij een acute crisis als een uitputtingscrisis.

Waar?

- Ambulante Spoedhulp in de thuissituatie
- Chance4U – Verblijf, screening en advies bij crisis, locatie te Zeist
- Inzet van Signs of Safety bij bedreigde veiligheid

3.1.1 Crisis als kans

Timons visie is dat de periode van crisis in een gezin vooral een kans betekent. Een kans om te veranderen of de motivatie te vinden passende hulp te aanvaarden. Met 152 trajecten Ambulante Spoedhulp en 10 plekken voor kort verblijf op jaarbasis is Timon inmiddels de grootste aanbieder voor crisiszorg in de provincie Utrecht. In de afgelopen twee jaar heeft Timon fasegewijs haar crisishulpverlening getransformeerd, met als resultaat:

- De verblijfsduur is van 6 weken verkort naar 4 weken
- Het aantal plekken voor Verblijf is terug gebracht van 13 naar 10 plekken
- Timon biedt Ambulante Spoedhulp in de thuissituatie, waar dat kan en Verblijf waar moet, bijvoorbeeld als de veiligheid van de jongere ofwel van het gezin in het geding is
- Als kort verblijf in de crisisopvang echt noodzakelijk is, dan biedt Timon waar mogelijk tegelijkertijd Ambulante Spoedhulp in het gezin
- Timon heeft in samenwerking met het Ambulatorium van de Universiteit van Utrecht een screeningsmodule ontwikkeld

Binnen het stelsel in de provincie Utrecht zijn er nog meer bedden afgebouwd. Voor de oudere jeugd is in deze provincie het minimum aantal bedden bereikt. Crisisbedden blijven nodig voor een vaak noodzakelijke time-out in het gezin en voor de jongere. Of om de veiligheid voor de jongere of voor diens gezin te bewaren.

Signs of Safety

De afgelopen jaren is Signs of Safety (SOS) in ons land bekend geworden als een aansprekende benadering van professioneel handelen als de veiligheid van kinderen in het geding is.

SOS is een benadering gebaseerd op de combinatie van oplossingsgericht werken met een strikte handhaving van de voorwaarden voor de veiligheid van het kind. Dat betekent enerzijds investeren in het aangaan van een werkalliantie met jeugdige en ouders, aansluiten bij hun eigen kracht en die van hun netwerk en anderzijds het formuleren en handhaven van strikte afspraken om de veiligheid van kind thuis te waarborgen. Immers: *'safety is what happens in the house'*.

Screeningsmodule bij crisis

Timon start direct vanaf de opname van een jongere bij de crisisopvang met een intensieve screeningsmodule. Zowel de jongere, het gezin als het verdere systeem wordt gescreend op:

- de onderliggende problematiek; en
- de te benutten eigen kracht van de jongere, het gezin en het systeem.

Met 'het systeem' bedoelen we alle personen rond de jongere, zoals zijn familie, vrienden en school. Een crisis is eigenlijk altijd te herleiden naar de interactie tussen kind-, ouder- en systeemfactoren. Het screeningstraject bestrijkt daarom al deze relaties rond de jongere. De periode van crisis is intensief voor de opgenomen jongere én voor het gezin. Timon betreft daarom bij voorkeur een medewerker Ambulante Spoedhulp bij het gezin. Zo kunnen we tot een zo volledig mogelijk beeld van het systeem komen.

Aan het einde van de derde week levert Timon een screeningsrapport waarin een gedetailleerd beeld wordt geschetst van de beïnvloedende factoren, aard- en ernst van de problematiek en de gewenste vervolgzorg. De jongere wordt bij voorkeur begeleid richting terugkeer naar huis, meestal met de aanbeveling om gezinsondersteuning in te zetten voor een langere periode. Waar blijkt dat de problematiek van de jongere te zwaar is of de situatie thuis onveilig, dan zal het advies zijn: tijdelijk residentieel, echter nooit zonder ambulante ondersteuning in het gezin om terugkeer mogelijk te maken of de gezinsband te herstellen.

SAVE team

Timon werkt samen met het SAVE team van Bureau Jeugdzorg bij drang en dwang – hetgeen vaak aan de orde is bij crisis. Samen werken we vanuit de principes van Signs of Safety. Waar nodig vindt intensief overleg en afstemming plaats.

Outcome

Nu Timon in huis een screeningsmodule beschikbaar heeft, hebben gezinnen direct toegang tot advies en consultatie. De diagnostiek is niet alleen doeltreffend – vanwege de gewaarborgde kwaliteit - maar ook efficiënt omdat het aangrijpingspunten voor de vervolgaanpak geeft. Dit maakt uitgebreide diagnostiek bij de vervolgplek overbodig. Dankzij deze module krijgen we in korte tijd inzicht in problemen en krachten van het gezin en kunnen we veel zorgvuldiger vervolghulp adviseren of inzetten.

We zetten technieken in om de motivatie voor hulp te bevorderen. Dit leidt tot meer betrouwbare en valide resultaten en vergroot de acceptatie van het advies voor vervolghulp. Ook heeft dit een positieve invloed op de werkalliantie met behandelaars en hulpverleners in het vervolgtraject. Nog meer dan anders worden de krachten bij gezin en jongere uitgelicht, hetgeen hoop terug brengt in plaats van uitputting.

De forse inzet op Ambulante Spoedhulp heeft ertoe geleid dat binnen de gespecialiseerde jeugdzorg het aantal benodigde bedden voor crisis sterk is afgenomen. Met elkaar zijn we er steeds beter in geslaagd om de crisis in het gezin op te lossen.

Timon heeft in 2013, evenals in 2014 een forse bijdrage geleverd aan het tijdig starten van de crisishulp (binnen 24 uur) door extra capaciteit te leveren (overproductie) en door flexibilisering van de ambulante capaciteit. Een groot deel van het reguliere ambulante team heeft de noodzakelijke opleidingen gevolgd om Ambulante Spoedhulp en/of Signs of Safety te kunnen inzetten. Deze inzet heeft geleid tot een uitbreiding van de reguliere crisiscapaciteit bij Timon in 2014.

Ambities

Timon werkt, samen met de partners van het Netwerk voor Jeugd, aan ontschotting van de crisiszorg. Gezamenlijk willen we een volledig aanbod crisiszorg neerzetten voor jongeren en hun gezin met jeugdzorgproblematiek, GGZ en/of LVB problematiek.

Timon wil de komende tijd onderzoeken of de crisishulpverlening in kleinschaliger vorm, meer geografisch dichtbij geboden kan worden. Hierbij wordt tegelijkertijd onderzocht of we in de beoogde kleinschalige vormen gezinnen als steungezinnen of goede burens kunnen huisvesten ten behoeve van het behoud van het 'gewone' leven. Timon heeft inmiddels ervaring met verschillende vrijwilligersconcepten met inwonende vrijwilligers.

Samenwerking met buurtteam en/of CJG

Timon verbindt de crisiszorg aan de zorg die geboden wordt binnen de lokale structuren. Waar wijk- of buurtteams actief zijn, verbindt Timon zich aan deze teams door, waar gewenst, aan te sluiten bij de gezinscoördinatie vanuit het buurtteam en intensief de crisishulpverlening af te stemmen op de doorlopende zorglijn vanuit het buurtteam. In regio's waar het CJG de zorgcoördinatie heeft sluiten we nauw aan bij het CJG. We zoeken naar een integrale vorm van samenwerking en hulpverlening volgens de principes van 1 kind, 1 gezin, 1 plan.

3.1.2 Vechtscheiding

In dit hoofdstuk over de Timon crisisaanpak willen we aan aparte paragraaf wijden aan hulp bij vechtscheiding. De crisishulpverlening (Ambulante Spoedhulp en Verblijf) in combinatie met de veiligheidsaanpak Signs of Safety wordt ook ingezet om zeer problematische en onveilige situaties aan te pakken zoals vechtscheiding.

In mei 2013 is heel Nederland opgeschrikt door de casus van het gezin uit Zeist. De vader is door suïcide om het leven gekomen en wordt ervan verdacht dat hij zijn twee kinderen heeft omgebracht. Na een melding bij het Advies- en Meldpunt Kindermishandeling, liep er een aanvraag voor Ondertoezichtstelling bij de Raad voor de Kinderbescherming. Op indicatie van Bureau Jeugdzorg stonden de kinderen onder behandeling bij Timon.

De Inspectie Jeugdzorg en de Inspectie voor de Gezondheidszorg hebben onderzoek gedaan naar het handelen van de jeugdzorg- en gezondheidszorginstellingen die betrokken waren bij twee kinderen, hun moeder en hun vader en kwamen tot de volgende beoordeling:

*“Het oordeel van de inspecties luidt dat de bij het gezin betrokken instellingen **voldoende** gericht zijn geweest op een veilige en gezonde ontwikkeling van de twee kinderen. Waar jeugdzorg- of gezondheidszorginstellingen werden ingeschakeld is navolgbaar en adequaat gehandeld. De betrokken instellingen werkten volgens bestaande wet- en regelgeving, protocollen en afspraken, zoals in het kader van het verlenen van verantwoorde zorg van hen verwacht kan worden. De bij het gezin betrokken hulpverleners wisselden tijdig en volledig informatie uit met elkaar en met de ouders.”*

Naar aanleiding van deze zeer ernstige calamiteit heeft Timon in 2013 een plan opgesteld, waarin concrete voorstellen zijn gedaan voor meer gestructureerde toepassing van de benadering van Signs of Safety (SOS) in de hulpverlening. Het is van belang dat alle betrokkenen (gezinsleden en hun netwerk, ketenpartners) goed op de hoogte zijn van wat SOS inhoudt. Onze aanbeveling is dan ook om bij toepassing van SOS binnen andere modules, zoals Ambulante Spoedhulp of Ambulant Gezin Centraal, heel concreet te formuleren wat het doel is van de inzet en wat concreet en stapsgewijs de aanpak is.

Tegelijkertijd wil Timon de uitvoerend hulpverleners die werken met gezinnen waarbij sprake is van een problematische scheiding ondersteunen in het toepassen van SOS én in het bijzonder bij het ontwikkelen van een directieve opstelling totdat er consensus is tussen ouders in het belang van de veiligheid van de kinderen.

Vooralsnog zijn er nauwelijks effectieve methoden voorhanden om een impasse te doorbreken bij gezinnen die verwickeld zijn in een (echt)scheidingsstrijd. Ouderschapsbemiddeling - ook Timon hulpverleners kunnen deze meer preventieve vorm van bemiddeling toepassen (zie onder) - biedt niet altijd voldoende oplossingen bij zeer ernstige conflicten. Ook Signs of Safety is nog niet zo doorontwikkeld dat inzet van de benadering bij vechtscheidingen in voldoende mate is geconcretiseerd en getoetst op effectiviteit. Daarnaast zijn er meerdere factoren die een belangrijke rol spelen bij de instandhouding van het probleem, die buiten de invloedssfeer ligt van jeugdzorg en gezondheidszorg. Met name de combinatie met een juridische strijd kan de onveiligheid sterk vergroten.

Groepsgerichte aanpak

Hoopvol is het project voor vechtscheidende ouders en hun kinderen in het Lorentzhuis, centrum voor systeemtherapie in Haarlem, (zie ook Groen, M. & Lawick, van J. 2013). In dit project wordt erkend dat veel hulpverleners verstrikt raken in de destructieve patronen van vechtscheidende ouders. Er is gekozen voor een groepsaanpak van ouders en kinderen, in twee parallel lopende groepen, als ingang om de empathie voor de andere ouder te vergroten en de destructieve interactiepatronen te stoppen. Tegelijkertijd wordt als voorwaarde gesteld 'juridische procedures' te stoppen. Timon heeft een aantal hulpverleners aangemeld bij het Lorentzhuis om zich te specialiseren in deze nieuwe aanpak.

Ouderschapsbemiddeling

Binnen het team specialistische ambulante hulpverlening heeft Timon twee groepen medewerkers getraind in ouderschapsbemiddeling. Er bleek in de Provincie Utrecht grote behoefte aan getrainde ouderschapsbemiddelaars, gezien de groeiende wachtlijsten bij andere zorgaanbieders. Daarbij is ouderschapsbemiddeling ook een aanvulling op bestaande ambulante specialistische hulp. Het levert een belangrijke bijdrage aan verbetering van de communicatie tussen ouders in problematische echtscheidingssituaties.

Outcome

Onderzoek wijst uit dat kinderen in echtscheidingssituaties zich emotioneel beter ontwikkelen wanneer ouders op een juiste manier met elkaar communiceren. Helaas is de praktijk vaak anders. Kinderen komen in de knel door de strijd tussen ouders en voelen zich gedwongen partij te kiezen. Dit kan leiden tot emotionele klachten en gedragsproblemen. Ouders lukt het vaak niet zelf de strijdbijl te begraven.

Ouderschapsbemiddeling heeft als doel dat (ex-)partners elkaar erkennen in hun ouderrol en dat zij die beiden los van elkaar goed vervullen. De ouderschapsbemiddelaar volgt de voortgang van het proces voortdurend met als doel dat interventies - op de juiste momenten - de omgang tussen partijen of de interactie kunnen veranderen. Daarmee wordt de weg naar de dialoog vrijgemaakt.

Ambities

- Naast interne methodische casuïstiekbesprekingen wil Timon - samen met ketenpartners - SOS bij problematische echtscheidingen verder ontwikkelen. Bij voorkeur samen met de ketenpartners Bureau Jeugdzorg Utrecht en de Raad voor de Kinderbescherming. Timon wil daartoe nieuwe samenwerkingsvormen ontwikkelen in afstemming met de SAVE teams.
- Timon heeft afspraken gemaakt met het Lorentzhuis en zal in 2014 hulpverleners opleiden en trainen om een project uit te voeren zoals het Lorentzhuis voor vechtscheidende ouders en hun kinderen.
- Daarbij wil Timon onderzoeken of de benadering Signs of Safety en het project voor vechtscheidende ouders parallel of in combinatie kunnen worden uitgevoerd.
- Het komend jaar zullen getrainde medewerkers meer trajecten ouderschapsbemiddeling starten. Verwijzers weten Timon te vinden. Ouderschapsbemiddeling is een verrijking van het specialistisch ambulante aanbod van Timon, in te zetten bij complexe problematiek

3.2 Zorgprogramma's voor jongeren en jongvolwassenen met meervoudige problemen waarbij ook hun gezin en netwerk betrokken wordt

Doelgroep

De doelgroep bestaat hier uit jongens en meiden van 12-23 (23+) jaar met meervoudige problemen. Zij hebben ernstige gedragsproblemen, soms in combinatie met psychiatrische problematiek, overmatig tot problematisch gebruik van alcohol en drugs en andere vormen van verslaving (bijv. gameverslaving). Het kan ook gaan om school- en spijbelproblemen, (beginnende) delinquentie en (ernstige) gezinsproblemen.

We onderscheiden drie subdoelgroepen in de leeftijdscategorie 12 tot 18 jaar:

1. Jongeren met problematisch middelengebruik en spijbelgedrag. Zij bewegen zich richting de straatcultuur, of gaan meer en meer op straat leven;
2. Schoolweigeraars: jongeren die met medeweten van ouders thuis op de bank zitten;
3. *First offenders*: jongeren die weinig weerbaar en beïnvloedbaar zijn, 'meelopers' en 'afglijders'. Hieronder vallen ook meiden die beïnvloedbaar zijn door bijvoorbeeld loverboys.

Tot de doelgroep behoren ook jongeren die uitstromen uit Jeugdzorg Plus-voorzieningen of na klinische GGZ behandeling, detentie of detox terugkeren in de maatschappij. Voor jongvolwassenen (18+) – waaronder zwerfjongeren – geldt dat ze geen perspectief hebben op zelfstandige woonruimte en nog niet beschikken over voldoende vaardigheden om zich zelfstandig te handhaven in de maatschappij.

3.2.1 Specialistisch ambulante: thuis en/of op school

Waar?

- Regiogemeenten in de Provincie Utrecht
- Stadsregio Rotterdam

Voor Timon is het wezenlijk dat het eigen gezin en/of netwerk van een cliënt bij de hulp wordt betrokken. Voor de oudere jeugd vanaf 14 jaar met meervoudige problematiek die specialistische hulp nodig heeft, wordt altijd eerst ingezet op ambulante hulp thuis en/of op school.

Naast de onder de crisistoelgroep benoemde specialistische ambulante aanpakken zoals Ambulante Spoedhulp, de veiligheidsaanpak Signs of Safety en Ouderschapsbemiddeling (zie 3.1) kent Timon de volgende specialistische ambulante hulpvarianten bij meervoudige en complexe problematiek:

- Ambulante Contextuele Gezinsbehandeling
- Multi Dimensionele Familie Therapie
- De oudertraining Verbindend Gezag

Met de inzet van één of meerdere van deze specialistische methodieken worden jongeren in hun eigen gezin en/of netwerk weer op de rails gezet. Uithuisplaatsing, onveiligheid, schooluitval en verdere ontsporing wordt daarmee aangepakt of voorkomen.

Daarnaast kent Timon de meer generalistische ambulante aanpak Gezin Centraal, een contextuele en oplossingsgerichte gezinsbegeleiding

Experimenteermiddelen

De Provincie Utrecht heeft besloten dat in 2013 de Utrechtse gemeenten het beheer over een deel van het provinciale jeugdzorg budget krijgen voor pilots. Dit worden de 'experimenteermiddelen' genoemd. De gemeenten hebben plannen gemaakt voor nieuwe pilots waarop zorgaanbieders konden offeren. Timon heeft offertes ingediend in de regio's Zuid-Oost (Zeist), Lekstroom (Nieuwegein, Houten, Vianen, IJsselstein) en West (Mijdrecht) en al deze offertes zijn toegekend.

Het betreft de volgende pilots:

- Regio Utrecht Stad: 3 buurtteams (waarvan 2 regulier, 1 MBO) waarin 3 Timon medewerkers participeren
- Regio Utrecht-West: versterken Voortgezet Onderwijs en verbinding CJG; toegang bieden tot indicatievrije specialistische jeugdzorg
- Regio Zuidoost (Zeist): Project Versterking Voortgezet Onderwijs
- Regio Lekstroom:
 - Effectievere samenwerking van betrokken zorgpartners met behulp van coaching volgens de principes van Wrap Around Care
 - Passende ondersteuning Voortgezet Onderwijs
 - Passende ondersteuning CJG

Onderwijs-Zorg arrangementen

De gemeenschappelijke kern van deze pilots is dat Timon met haar Onderwijs-Zorg arrangementen aansluit op de bestaande lokale zorgstructuren van CJG's en scholen. Timon versterkt deze structuren door middel van consultatie en diagnostiek. Timon heeft hiertoe haar screeningsmodule aangepast op bruikbaarheid binnen het voortgezet onderwijs en ROC. Door toevoeging van expertise kan bijvoorbeeld schoolmaatschappelijk werk langer zelf een jongere begeleiden en hoeft deze niet doorverwezen te worden naar specialistische jeugdzorg.

In situaties waarin specialistische jeugdzorg toch nodig is, kan Timon deze hulp op maat naadloos organiseren vanuit haar directe betrokkenheid op school. Dit doet Timon door het aanbieden van ambulante hulpverlening of andere vormen van hulpverlening zoals systeemtherapie. Daarnaast worden klasse-observaties geboden, trainingen voor docenten en intervisie. Hiermee biedt Timon ondersteuning bij de invoering van Passend Onderwijs met specialistische deskundigheid op het brede terrein van opvoeden en opgroeien.

Pilot Procescoaching

Naast deze pilots is er in het najaar van 2013 een pilot gestart rondom effectieve samenwerking. Doel van de pilot is:

- verder implementeren van visie en werkwijze 1 gezin, 1 plan met behulp van de principes van Wrap Around Care; en
- 'coördinatie van zorg' door coaching van de professionals.

Het accent ligt hierbij met name op het versterken van de eigen regie bij de gezinnen zodat ze weer greep krijgen op hun eigen leven. Waar problemen op meerdere levensgebieden elkaar beïnvloeden, moeten plannen en uitvoering op elkaar worden afgestemd. Gezinnen nemen zelf zoveel mogelijk de verantwoordelijkheid voor het veranderingsproces. De coaching vindt plaats bij professionals werkzaam bij CJG Houten, Vianen en Nieuwegein.

Buurteams

Tenslotte heeft Timon in 2013 een aantal medewerkers beschikbaar gesteld voor een drietal buurtteams in Utrecht Stad, te weten in Ondiep, Overvecht en in het MBO team. Timon heeft gezinsbegeleiders, opgeleid in Gezin Centraal, en een gezinstherapeut, opgeleid in MDFT, ingezet om te kunnen experimenteren welke aanpak het beste aansluit bij het gevraagde generalisme in de buurtteams.

Outcome

De betrokken partijen zijn erg enthousiast over de pilots. Scholen en CJG's zijn positief over de inzet en toegevoegde waarde van Timon. Zij ervaren een meerwaarde. Zoals een directeur formuleerde: "Ik kan zo 6 tot 8 jongeren opnoemen die we zonder deze pilot hadden doorverwezen naar Bureau Jeugdzorg."

Een pilot biedt medewerkers de mogelijkheid om hun competenties te verbreden en bovendien in een eerder stadium bij een jongere betrokken te zijn. We leren samen te werken met en aan te sluiten op de eerstelijnszorg op scholen voor voortgezet onderwijs. Samen ontwikkelen we nieuwe vormen van samenwerking en wordt daadwerkelijk de eerste en tweedelijnszorg geïntegreerd en getransformeerd. Kenmerkend van dit vernieuwend onderwijs zorgarrangement is dat in een geïntegreerde vorm van samenwerking met de lokale c.q. school zorgstructuur consultatie, advies, screening, toerusting en de noodzakelijke specialistische behandelaanpak op vraag en op maat wordt geboden. Er hoeft geen doorverwijzing plaats te vinden en afstemmingsproblemen worden voorkomen. De samenwerking vindt plaats in de driehoek school, CJG (schoolmaatschappelijk werk) en specialistische jeugdzorg. Waar mogelijk vindt afstemming met het buurtteam van het betrokken gezin plaats.

Dankzij de onderwijs-zorgpilots en aansluiting bij CJG's is de expertise en inzet van Timon eerder en effectiever beschikbaar. Hierdoor zal de instroom in zwaardere specialistische zorg verminderen. Omdat we jongeren en hun gezin eerder kunnen helpen, scheidt dat veel ruzie en verdriet en worden breuken in de relatie voorkomen.

De regionale projectleiders vanuit de gemeenten ontwikkelen in samenwerking met de betrokken partijen indicatoren voor monitoring en evaluatie. Dit verschaft ook meer duidelijkheid over de daadwerkelijke impact op:

1. Het gebied van het voorkomen van schooluitval
2. Het voorkomen van doorverwijzing naar de gespecialiseerde jeugdzorg

Medewerkers ontvangen ondersteuning door middel van intervisie en casuïstiekbespreking met een gedragswetenschapper. Daarnaast wordt het bestaande aanbod van Timon doorontwikkeld, zodat dit ook beschikbaar is voor deze nieuwe werkwijze. Een voorbeeld is het gebruik van de screeningsmodule. Hierbij wordt in korte tijd geobserveerd wat de krachten en ontwikkelpunten zijn van de jongere en zijn omgeving (school en gezin). Een medewerker van Timon observeert en coacht in de klas.

In dezelfde periode wordt een medewerker Ambulante Spoedhulp ingezet in het gezin. Dit leidt tot een onderbouwd advies voor eventueel noodzakelijke vervolghulp.

Ambities

Voor Timon is deze pilot een leerervaring die het mogelijk maakt om haar expertise lokaal beschikbaar te stellen. We leren de vragen van gemeenten en onderwijs steeds beter kennen. Ook krijgen we de lokale ketenpartners steeds beter in beeld en leren we gaandeweg goed met elkaar samenwerken. Diverse scholen vragen of deze werkwijze ook op hun school beschikbaar is. Gemeenten zijn hierover met Timon in gesprek. Voor 2014 richt Timon zich op:

- Het verbeteren van de monitoring en evaluatie.
- Het bereiken van jongeren die niet op school zitten.
- Het waar nodig betrekken van maatjes bij leerlingen.
- Verdere aansluiting op de Verwijsindex en training van medewerkers hierin.
- Ombouw ambulante teams van Timon naar inbedding in de lokale structuur van de gemeenten en doorontwikkeling van de interne organisatie van Timon op basis van ervaringen met de experimenten.
- Doorontwikkeling van de screeningsmodule voor scholen.
- Nog sterkere aansluiting bij vragen vanuit de regio Food Valley (gestart in Veenendaal met jeugdteam en Ede met consultatiefunctie).
- In de steden Amersfoort en Utrecht zijn we betrokken bij de ontwikkeling van de buurtteams en leveren daar ook medewerkers voor.
- Binnen de regio Utrecht wil Timon zich – met de samenwerkingsverbanden Passend Onderwijs en Scholen voor Voortgezet Onderwijs en ROC's – verder ontwikkelen tot de expert op het vlak van onderwijs-zorgarrangementen Voortgezet Onderwijs.
- Doelstelling van al deze pilots en participatieprojecten is om leerervaringen op te doen met betrekking tot nieuwe werkwijzen en nieuwe vormen van samenwerking samen met lokale partners, welke aansluiten bij de uitgangspunten van de transitie en leiden tot daadwerkelijke transformatie van zorg.
- Uiteindelijke doel is om jongeren en hun gezinnen eerder te kunnen helpen, het verergeren van problematiek te voorkomen door zo vroeg mogelijk consultatie en screening te bieden en met specialistische expertise het lokale veld ondersteunen om zo snel en effectief mogelijk hulp op maat te bieden, ontschot en volgens de principes van 1 kind, 1 gezin, 1 plan.

MDFT en behandelmethode Verbindend Gezag

De intensieve specialistisch hulpvariant Multi Dimensionele Familie Therapie (MDFT) is ook in 2013 een effectieve en noodzakelijke interventie gebleken voor jongeren met meervoudige problematiek en hun gezin. Timon hecht er aan om in dit jaarverslag inzichtelijk te maken wat maakt dat MDFT een belangrijke specialistische interventie is aanvullend op de generalistische aanpak van onder meer buurt- en wijkteams.

Wat maakt MDFT specialistisch?

De interventie MDFT is als volgt te kenmerken:

- De interventie heeft een *outreaching* karakter.
- Intensiteit: 3 contactmomenten per week en 24/7 uur bereikbaarheid van de hulpverlener.
- Er wordt in 4 domeinen gewerkt: alleen met jongere, alleen met ouders, met gezin en met mensen om het gezin heen (school, wijkagent, vrienden)
- De behandeling is semi geprotocolleerd: planning van elke sessie.

- Gedragstherapeutische component én de systemische component van behandeling maken dat binnen het gezin recht gedaan wordt aan de meervoudigheid van de problematiek waar veel jongeren mee kampen. De systemische invalshoek maakt dat onderliggende problematiek aangepakt wordt, wat voorkomt dat ouders/jongeren afhaken of de problematiek verergert zoals bij CGT/reguliere opvoedondersteuning wel gebeurt omdat “klassieke” opvoedmethoden niet meer werken.
- Er is sprake van sterke kwaliteitsbewaking: intensieve supervisie en intervisie in teamverband vanuit de gecertificeerde instelling en 1 op 1 middels o.a. video-opnames zowel tijdens de opleiding als voor het behoud van het certificaat. De supervisie/intervisie is niet alleen gericht op de inhoud van de cases, maar ook op het functioneren van de therapeut, wat essentieel is om te voorkomen dat deze ingezogen raakt in het systeem.
- MDFT is een therapie met een element van bemoeizorg. De component van bemoeizorg is essentieel, volgens een analyse van de Duitse Beroepsvereniging van Systeemtherapeuten. Voordeel van bemoeizorg is dat problemen zoals veelvuldig spijbelen kunnen worden aangepakt in een stadium waarin dit nog goed te behandelen valt.
- MDFT maakt het mogelijk om middels intensief en specialistische interventies veranderingen in gang te zetten in dieper liggende patronen. Deze aanpak, bij de wortel, voorkomt langslappende trajecten van soms te licht ingezette zorg, en maakt het mogelijk om zo snel als mogelijk weer terug te schakelen naar lichtere vormen van ondersteuning.

MDFT is een specialistische interventie, die valt of staat met de garantie en bewaking van de inzet van al deze elementen. De context waarin een MDFT therapeut werkt maakt het mogelijk om de kwaliteit van het werk, en de inzet van de specifieke interventies op de vier domeinen te bewaken. De bewaking van deze kwaliteit is enkel haalbaar en realiseerbaar binnen gecertificeerde instellingen die aan alle voorwaarden voldoen die de MDFT Academie aan hen stelt. Vervaging van de kwaliteitsmaatstaven die inherent zijn aan dit specialisme, maakt dat de fundamenten van MDFT niet staande kunnen blijven.

MDFT therapeuten die een gedegen opleiding achter de rug hebben, verliezen hun bevoegdheid om te werken als MDFT therapeut (al blijven de certificaten A en B onbeperkt geldig) wanneer zij niet meer werkzaam zijn bij een gecertificeerde instelling.

Verbindend Gezag

Naast de interventie MDFT maakt sinds 2013 de behandelmethode Verbindend Gezag deel uit van het zorgprogramma van Timon voor jongeren met meervoudige problematiek en hun gezin.

Verbindend Gezag is een behandelmethode voor ouders van jongeren die toenemend grensoverschrijdend gedrag vertonen. Het gaat hierbij om jongeren van 12 tot 18 jaar of jongvolwassenen (vanaf 18 jaar) die nog thuis wonen en bijvoorbeeld agressief zijn, spijbelen, verbaal geweld toepassen, overmatig drank of drugs gebruiken en dwingend en zelfbepalend gedrag vertonen. Hierdoor komen de ouders en hun kind steeds verder in een negatieve spiraal terecht. Verbindend Gezag is een duidelijke en effectieve benadering om agressief en destructief gedrag binnen gezinnen op te lossen. De methode is ook geschikt voor alleenstaande ouders en gescheiden ouders die in staat zijn samen te werken bij het opvoeden van hun kind. Nu al hebben we positieve ervaring opgedaan dat deze specialistische module in aanvulling op de aanpak in de buurtteams krachtig werkt.

De ouders leren om escalatieprocessen van toenemend grensoverschrijdend gedrag en steeds strengere straffen te doorbreken. In plaats daarvan leren zij op een rustige, maar volhardende manier ‘aanwezig’ te zijn in het leven van hun kind.

Om zich vanuit die positie – zonder geweld of dwang – te verzetten tegen de ernstige gedragsproblemen van hun kind. Verbindend Gezag mobiliseert ouders om vanuit onmacht hun kracht te hervinden en weerstand te bieden. De methode zorgt ook dat jongeren weer verantwoordelijkheid gaan nemen voor hun gedrag. Essentieel hierbij is het inschakelen van derden: familieleden, vrienden, burens of andere belangrijke personen.

Outcome

In het najaar van 2013 is een aantal MDFT therapeuten getraind. In het voorjaar van 2014 is de eerste oudergroep gestart met de behandelmethode Verbindend Gezag. Verbindend Gezag is een efficiënte en effectieve behandelmethode die bijdraagt aan:

- Het herstellen van het ouderschap
- Het verbeteren van contact tussen ouders en kind
- Het verminderen van oplopende conflicten en escalaties

Met de specialistische intensieve behandelmethode Verbindend Gezag sluit Timon nauw aan bij buurt- en wijkteams. De behandelmethode is geschikt voor ouders van jongeren met forse problematiek, voor wie anders (tijdelijke) uithuisplaatsing dreigt.

Ambities

- Diverse nieuwe therapiegroepen starten, de tweede groep start in april.
- De behandelmethode wordt nu vooral nog aangeboden aan gezinnen die op indicatie van Bureau Jeugdzorg MDFT ontvangen. Timon heeft de ambitie dit specialistische behandelaanbod, zowel Verbindend Gezag als MDFT ook binnen de pilots in de Provincie Utrecht via scholen en wijk- en buurtteams aan te bieden.

Deeltijdbehandeling Timon Focus

Waar?

- Timon Focus in Odijk

Timon Focus is gespecialiseerd in aanbod voor oudere jeugd met forse problematiek zoals middelenmisbruik en delinquentie. Uitval bij school of werk is dan niet altijd te voorkomen. Jongeren kunnen in dat geval voor deeltijdbehandeling bij Timon Focus terecht. Ook werkt het team van Focus *outrereachend*. Naast het behandelprogramma op locatie bij Timon wordt ambulante specialistische gezinsbehandeling (MDFT) geboden in de thuis- en schoolsituatie. Focus werkt hierbij nauw samen met Altrecht GGZ, justitie, reclassering en de verslavingszorg. De deeltijdbehandeling van Timon Focus werkt daarnaast al diverse jaren samen met Beukenrode Onderwijs (REC4). Samen richten we ons op een snelle terugkeer naar school.

In 2013 heeft Focus diverse beursvloeren in de omgeving bezocht. Daar zijn stageplekken geworven voor jongeren in deeltijdbehandeling.

Outcome

Daar waar uitval bij school of werk aan de orde is, begeleiden we jongeren zo snel mogelijk terug naar school of werk.

Ambities

Focus zal naar verwachting nog meer de beweging richting scholen maken. Er wordt aansluiting gezocht bij het voortgezet onderwijs, schoolmaatschappelijk werk, het SAVE team van Bureau Jeugdzorg, leerplicht en de zorgmentoren op school en CJG's.

Timon wil haar expertise van Focus steeds meer inzetten in het onderwijs zelf. Timon zoekt daarbij aansluiting bij de lokale voorzieningen en het 'gewone' leven.

Jongeren willen we steeds minder plaatsen in een daghulpcentrum, maar juist op school - dichtbij de normale levensdomeinen - begeleiding en behandeling op maat bieden. De ambitie is dat jongeren niet meer naar de gespecialiseerde deeltijdbehandeling hoeven. Dit leidt mogelijk tot verdere afbouw van onze deeltijdplaatsen. Het kan nodig zijn om een jongere eerst binnen het REC4 onderwijs te plaatsen en met de expertise van Timon te begeleiden richting het regulier onderwijs. In 2014 zal verder onderzoek in het veld plaatsvinden in hoeverre de zorg van Focus getransformeerd kan worden naar ambulante aanpakken op de vindplaats zelf: het voortgezet onderwijs en VMBO's en ROC's en waar aanwezig de Rebound voorzieningen van het onderwijs zelf.

3.2.2 Behandeling en Verblijf (24-uurs)

Waar?

- Behandeling en Verblijf ReLoad, Zeist (14-18 jaar)
- Gezinsgroep ReLoad i.o., Utrecht, betreft ombouw Behandelgroep (16-19 jaar)
- Gezinsgroep InsideOut, Bunnik (16-19 jaar)
- Behandeling en Verblijf De Uitdaging, Vlaardingen (15-18 jaar)
- Begeleid Wonen 18-, Vlaardingen
- Behandeling en Verblijf bij Talita, voor meiden met seksespecifieke problematiek of voor wie een gemengde groep niet passend is, Houten (16-18 jaar)

Ondanks onze primaire ambulante visie en aanpak, is de realiteit dat een deel van de jongeren (voorlopig) niet terug kan naar huis. Het gaat hierbij om jongeren die te maken hebben met complexe meervoudige problematiek; er is sprake van problemen op meerdere levensdomeinen, er zijn breuken in gezins- en netwerkrelaties en de jongere ervaart voortdurend stress en onveiligheid. Gedragsproblematiek, psychopathologie en/of verslaving moet het hoofd worden geboden. Een tijdelijke opname in een behandelgroep is dan de eerstvolgende specialistische vorm die wordt ingezet.

Behandelgroep ReLoad (Zeist) en Behandelgroep De Uitdaging (Vlaardingen)

Timon zag in 2013 bij haar behandelgroepen een toename van jongeren afkomstig uit zwaardere - ook gesloten - tweedelijnszorg voor wie vaak geen passende opvang voorhanden is. Voor hen is de stap te groot om vanuit een gesloten setting gelijk zelfstandig te gaan wonen of terug te keren naar huis. Dit laatste is in veel gevallen niet mogelijk. Bij de behandelgroepen worden deze jongeren via het vrijwillig kader met adequate behandeling toegeleid naar volledige zelfstandigheid en zelfredzaamheid in de maatschappij, vaak via een aanvullende vorm van begeleid wonen.

De doelgroep jongeren uit zwaardere tweedelijns zorg vraagt van onze behandelteams meer expertise op het gebied van psychiatrische problematiek en verslaving. Samenwerking met de GGZ (in Utrecht: Altrecht / Rotterdam: Lucertis) en verslavingszorg (Utrecht: Victas / Rotterdam: Bouman) is dan ook in 2013 verder geïntensiveerd. In Rotterdam is in 2013 veel geïnvesteerd in samenwerking met de ambulante crisisteams (ACT-teams). Zij werken *outreaching* vanuit GGZ-instellingen en hebben zo meer mogelijkheden om met name de niet gemotiveerde jongeren actief te stimuleren en benaderen voor aanvullende GGZ-zorg. ACT medewerkers komen op de groep, overleggen met de medewerker en werken zo samen aan een totaal behandelplan voor de jongere. Het behandelplan van De Uitdaging is daarmee specialistisch en voorziet in een behoefte, gezien de capaciteitsproblemen voor deze doelgroep en het oplopen van de wachtlijsten in de Rotterdamse regio.

Specialistisch ambulair complementair aan Behandeling en Verblijf

Ook bij opname van een jongere in een behandelgroep, ligt de nadruk op het belang en de verantwoordelijkheid van het gezin en/of netwerk. Timon start zo snel mogelijk met ambulante behandeling in het gezin, complementair aan de behandeling van de jongere op de groep. De ambulante hulpverlening richt zich op de jeugdige en het gezin van herkomst en/of netwerk. Het is een geïntegreerd behandelaanbod dat kan doorlopen tot na de opname.

Het doel is dat de jongere zo snel mogelijk terug kan keren naar huis, een plek binnen het eigen netwerk of begeleid zelfstandig kan gaan wonen. Waar mogelijk wordt aangesloten bij de zorgcoördinatie van het buurtteam, zodat na een intensieve periode van behandeling weer afgeschaald kan worden naar lichtere hulp dichtbij. Het is daarbij van belang dat de buurtteam medewerker ook tijdens de intensieve behandelperiode betrokken wordt en blijft en daarmee de rol van zorgcoördinatie waar kan maken.

MDFT en Ambulant Gezin Centraal

De specialistische hulpverlening aan het gezin kan vanuit verschillende modules worden ingezet, dit is afhankelijk van de problematiek. Bij jongeren waar verslaving, beginnende criminaliteit en schoolverzuim speelt, wordt met de ouders samen MDFT ingezet. Voor jongeren waarin in de thuissituatie tevens sprake is van ernstige opvoedingsverlegenheid - bijvoorbeeld vanwege psychopathologie van de ouders - is de ambulante methodiek Gezin Centraal meest passend.

Ambulante Contextuele Gezinsbehandeling

Ambulante Contextuele Gezinsbehandeling wordt ingezet voor jongeren waarbij terugkeer in de thuissituatie een mogelijkheid is. Vaak is de reële verwachting echter dat de jongere in de toekomst (begeleid) zelfstandig gaat wonen. Deze module – ook wel ‘Versterken van Verbindingen’ genoemd - is in 2013 in samenwerking met de Hogeschool Ede ontwikkeld. De hulpverlening richt zich voluit op het onderzoeken, behandelen en herstellen van de breuken, destructieve interactiepatronen en ervaringen van verlies die spelen tussen ouder en kind. De hulp is gericht op het versterken van verbindingen tussen ouders en de jeugdige. Dit gebeurt onder meer door zichtbaar en begrijpelijk te maken welke onzichtbare inzet ouders en kind hebben gedaan om tot elkaar te komen. Ook de hulpbronnen en bouwstenen die (groot-) ouders hebben geholpen om zelf hun weg te vinden, zijn schatten die we kunnen aanboren.

Het zelfstandig worden heeft een grotere kans van slagen als de jongere verbondenheid ervaart met zijn gezin en netwerk en ouders leren omgaan met de complexiteit van de problematiek van hun kind. Een goede afstemming hierover met de groepsleiders is gewenst: ouders kunnen ook binnen de behandelgroep leren. De ouders worden daarom ook ontvangen op de groep, de deuren zijn open. Tot slot richt de module ‘Versterken van Verbindingen’ zich op het consolideren van de verbinding tussen jongere en ouders en het vormgeven ervan in de toekomstige situatie.

Samenwerking met buurt- en wijkteams

De complexiteit van de problematiek van het hele systeem rondom een jongere vraagt hier specialisatie. Tijdens de tijdelijke opname en behandeling zoekt Timon nadrukkelijk samenwerking met het buurtteam en/of het CJG. Waar mogelijk wordt de zorgcoördinatie bij de buurtteam medewerker belegd. Bij het beëindigen van de behandeling kan zodoende, waar gewenst, snel en soepel worden aangesloten op de zorg vanuit de buurtnetwerken en het CJG.

Maatjesgezinnen

Timon is in 2013 in Vlaardingen gestart met de inzet van zogenaamde 'maatjesgezinnen'. Ondersteunend aan de behandeling bij De Uitdaging vormen zij een 'gezond' netwerk rondom de jongere. De jongere kan daar bijvoorbeeld aanhaken bij het avondeten en het 'gewone' gezinsleven meemaken.

Begeleid Wonen 18- Stadsregio Rotterdam

In Vlaardingen is Timon in 2013 begonnen met begeleid wonen trajecten voor jongeren onder de 18 jaar. Het betreft een project in het kader van de transformatiedoelstelling van de Stadsregio Rotterdam. Bij aanmelding is de hulpvraag het uitgangspunt. Jongeren met zware problematiek, die redelijk zelfredzaam zijn wordt een op maat gemaakt zorgproduct geleverd. Denk hierbij aan jongeren afkomstig uit een gesloten setting, die niet meer kunnen functioneren op een groep. Voor hen wordt door Timon huisvesting in de wijk geboden, waar ze intensieve en specialistische begeleiding ontvangen door medewerkers van de Behandelgroep, gecombineerd waar nodig met GGZ zorg.

Maatjes helpen op vrijwillige basis bij de studie, het vinden van een stageplek of baan, gaan samen sporten, winkelen of een kop koffie drinken. Ontschotting zorgt op deze manier voor een snellere en positieve uitstroom. De behandelduur binnen een residentiële setting voor jongeren met meervoudige en ernstige problematiek wordt verkort en er wordt, op maat en gefaseerd, toegewerkt naar zelfredzaamheid in de maatschappij met behulp van vormen van specialistisch begeleid geclusterd of wonen op afstand in een door Timon geboden vorm van zelfstandige huisvesting.

Behalen startkwalificaties

Het belang van het behalen van startkwalificaties wordt steeds meer een speerpunt. Om schooluitval te voorkomen werken begeleiders van de Behandelgroepen samen met zorgcoördinatoren van de scholen, kan bijvoorbeeld het schoolloopbaan team worden ingezet en vinden er gezamenlijke overleggen plaats.

Transformatie Behandeling en Verblijf (24uurs)

Zowel in de regio Utrecht als in de regio Rotterdam is Timon eind 2013 begonnen met planvorming om haar residentiële behandelgroepen naar kleinschalige voorzieningen te transformeren. Een gefaseerde om- en afbouw wordt pas ingezet na afstemming binnen de sector en in afstemming met de gemeenten en regio's. Dit wordt ook verwoord in onderstaande ambities.

Gezinsgroep Inside out (Bunnik) en Gezinsgroep ReLoad i.o. (Utrecht)

De gezinsgroepen zijn/worden ontwikkeld voor jongeren die niet meer passen in een regulier gezinshuis of pleeggezin vanwege hun voorgeschiedenis en hun leeftijdsfase. Binnen deze gezinsvorm bieden we de jongeren de nabijheid die ze aan kunnen en de afstand die ze nodig hebben. Het gaat om jongeren die bij instroom 16 of 17 jaar zijn en vaak al een heel traject in de jeugdzorg achter de rug hebben.

De jongeren worden ondersteund door vrijwilligers en beroepskrachten in hun ontwikkeling naar zelfstandigheid. De gezinsgroepen van Timon voldoen aan de in Nederland gehanteerde kenmerken van een gezinshuis, beschreven door het Nederlands Jeugd Instituut. De overeenkomsten tussen de gezinshuizen en de gezinsgroepen zijn de volgende:

- Het gaat om een kleinschalige vorm van hulpverlening.
- Het betreft een gewoon huis in een gewone straat.
- De betrokken volwassenen zijn of (1) vrijwilliger en wonen permanent in hetzelfde huis of (2) pedagogisch hulpverlener in dienst bij Timon. Een combinatie van deze twee komt ook voor.

- De volwassenen worden begeleid door Timon, zowel de vrijwilligers als de beroepskrachten.
- De volwassenen worden opgeleid en getraind door Timon, de inhoud hiervan is verschillend bij de vrijwilligers en de beroepskrachten. De beroepskrachten hebben minimaal MBO niveau. Dit geldt ook voor de vrijwilligers, hun opleiding en beroep kan echter in een andere richting liggen.
- De ouders van de jongeren worden betrokken bij de hulpverlening.
- De plaatsing in de gezinsgroep beoogt de jongeren te ondersteunen in hun ontwikkeling naar zelfstandig wonen en zelfredzaamheid op alle levensdomeinen.

Timon heeft in Utrecht 4 behandelplekken in een pand aan de Stadhouderslaan. Hier wonen 4 jongeren in een kleinschalige setting, zij wonen in het bovengedeelte van het pand. Beneden wonen de 'omwoners', dit zijn vrijwilligers die mede zorg dragen voor de jongeren. Eén van de omwoners is daarnaast in dienst als pedagogisch medewerker op dezelfde locatie. Timon heeft in Bunnik 6 behandelplekken in een pand aan de Stationsweg. Hier wonen 6 jongeren in een kleinschalige setting. In hetzelfde pand, op de begane grond, woont een aantal vrijwilligers. In beide gezinsgroepen worden jongeren doordeweeks vanaf 3 uur 's middags tot 11 uur 's avonds begeleid en een deel van het weekend door pedagogisch medewerkers.

Het afgelopen jaar hebben beroepskrachten bij de gezinsgroepen veel geïnvesteerd in competentiegericht en Wrap Around Care werken. Tevens is er veel aandacht geweest voor doelgericht werken, hetgeen resulteerde in een zo effectief mogelijke inzet van de begeleiding.

De rol van de omwoners bestaat uit het zijn van een goede buur, en het bieden van een warme plek waar herstel van het gewone leven kan plaatsvinden.. Dat houdt in dat zij meerdere keren per week samen eten met de jongeren, de jongeren betrekken bij hun leven en zij zijn betrokken bij het leven van de jongeren. Zij doen regelmatig samen activiteiten.

Outcome

Er is in 2013 op gestuurd dat jongeren zelfstandig gaan wonen zodra ze daartoe in staat zijn (hetzij met of zonder ambulante begeleiding). Hierbij is het netwerk actief betrokken. Er wordt gestuurd op snellere doorstroom.

Ambities

Stadsregio Rotterdam

- Samenwerking met ACT-teams en andere GGZ-hulpverleningsvormen verder ontschotten door het maken van vergaande samenwerkingsafspraken.
- Ouders/netwerk/vrijwilligers nog meer betrekken bij de zorg van de jongeren.
- Inzet van MDFT in de regio. Meer samenwerking tussen justitie, reclasseringszorg en verslavingszorg. Doel is sneller terug naar school, langer thuis kunnen blijven.
- In de Stadsregio Rotterdam brengen we in 2014 de capaciteit van de behandelgroep terug met 1 plek door de start van begeleid wonen 18- (als boven benoemd). In de komende jaren wordt de totale capaciteit voor de doelgroep (met behulp van een kleine 20% gekrompen jeugdzorgbudget) door afschaling van de zwaarte van de zorg en verdergaande ambulantisering de capaciteit voor deze doelgroep verhoogd van 13 naar 20 à 25 plaatsen in de regio Rotterdam. Dit sluit aan bij onze ambitie om een oplossing te bieden voor de capaciteitsproblemen in de regio Rotterdam en bij te dragen aan de vraag naar zorg. Met als resultaat meer jongeren helpen voor minder geld.

Stadsregio Rotterdam, Utrecht, Zeist

- Wanneer het nodig is om tijdelijk uit huis te gaan, houden we ouders, waar mogelijk, verantwoordelijk voor hun kinderen door ze te begeleiden in herstel van de gezinsband. Voor nu zijn de ambulante werkers met name gericht op het vasthouden van de verbindingen die er nog zijn. Voor de toekomst willen we de module Ambulante contextuele gezinsbehandeling, ontwikkeld in samenwerking met CHE, gaan inzetten om de ambulante behandeling meer handvatten te geven in de hulpverlening. Het doel van deze behandeling is gericht op het omgaan met complexe problematiek en daar waar mogelijk terugplaatsing naar huis.
- Timon streeft ernaar om jongeren uit haar zware residentiële zorg zo snel mogelijk te laten doorstromen naar lichtere vormen van zorg, dan wel te laten uitstromen. Na een intensief en kortdurend behandelprogramma (24 uur) gaan jongeren weer terug naar huis of gefaseerd steeds meer richting zelfredzaamheid en participatie in de samenleving. Dit kan in de vorm van een gezinsgroep of een Timon Woongroep, specialistisch ambulante begeleiding bij geclusterd wonen en ambulante begeleiding bij zelfstandig wonen en daarna overdracht aan een buurtteam medewerker of medewerker Team Sociaal om te 'landen' in de wijk. Dit alles in samenwerking met ketenpartners, maatjes en vrijwilligers als inwonende goede burens en onze onderwijs zorg-arrangementen zodat jongeren ook hun startkwalificaties kunnen behalen.

Utrecht, Bunnik, Zeist

- Een gefaseerde ombouw naar kleinschalig wonen in gezins- of Woongroepverband wordt ingezet na afstemming binnen de sector en in afstemming met de gemeenten en regio's. Timon wil met kleinschalige voorzieningen haar zware behandelaanbod meer geografisch spreiden over de provincie Utrecht, zodat we binnen meer regio's zorg dichtbij kunnen leveren. Hierbij stellen we meer jongeren in staat, ook al moeten ze tijdelijk uit huis voor een behandelaanbod, te blijven participeren in de structuren waar ze onderdeel van uitmaken, zoals school, vriendengroep en sport.
- Timon wil de ingezette innovatie van het afgelopen jaar met betrekking tot doel- en resultaatgericht werken vasthouden.

Behandeling en Verblijf (24 uren) voor meiden

Bij de verhuizing van Timon Talita eind 2012 naar een nieuwe locatie in Houten ontstond de mogelijkheid om aan 8 meiden een plek te bieden. Het afgelopen jaar heeft Timon ingezet op het ontwikkelen van een module voor meiden met seksespecifieke problematiek en zijn er randvoorwaarden gecreëerd om deze zorg te kunnen bieden. De meiden hebben vaak ingrijpende gebeurtenissen meegemaakt, ze zijn bijvoorbeeld slachtoffer van mensenhandel of van een loverboy. Er is mogelijk sprake (geweest) van misbruikrelaties, gedwongen prostitutie, huiselijk geweld en uitbuiting of eerwraak.

Het behandelaanbod is daarnaast ook voor allochtone meiden waarvoor een gemengde groep niet passend is vanwege hun problematiek en/of culturele achtergrond. Vaak zijn het meiden die uitstromen uit een Jeugdzorg Plusvoorziening (gesloten setting).

De stap van een gesloten setting naar volledige zelfstandigheid is vaak te groot. Timon positioneert zich met dit hulpaanbod dan ook in een keten van zorg. De meiden worden in een besloten veilige setting voorbereid om weer terug te gaan naar hun eigen omgeving. In de anderhalf jaar dat de meiden voor behandeling en verblijf bij Talita wonen wordt toegewerkt naar zelfredzaamheid. Het netwerk wordt intensief betrokken en vanuit de Wrap Around Care methodiek leren de meiden regie te nemen over hun eigen traject zodat ze in hun kracht komen te staan. Ook leren ze verantwoordelijkheid te nemen over hun eigen veiligheid.

Outcome

De behandelgroep bij Talita voorziet in een behoefte aan een veilige voorziening in het vrijwillig kader voor complexe en moeilijk plaatsbare meiden die bijvoorbeeld uit de gesloten jeugdzorg komen. Hierdoor kunnen meiden sneller doorstromen naar een licht specialistisch behandelaanbod en passende hulp ontvangen bij terugkeer naar de eigen omgeving.

Ambities

De ambitie voor 2014 is om:

- Het behandelaanbod voor de meiden verder te ontwikkelen.
- De keten van zorg sluitend te maken met gesloten voorzieningen (Jeugdzorg Plus).

3.2.3 Begeleid Wonen: Doorlopende zorglijn 18+

Waar?

- Timon Woongroep, Amersfoort, Amsterdam (2), Culemborg, Houten (3), Rotterdam, Utrecht, Zeist en Zwolle
- WoonStart, Begeleid Wonen voor zwerfjongeren, Rotterdam
- Timon 't Arendsnest, Begeleid Wonen intensief, Amsterdam
- Timon de Hilmanhof, Amsterdam

Timon heeft doorlopende zorglijnen voor jongeren van 18 jaar en ouder met als doel dat zij volledig zelfstandig en zelfredzaam worden. De begeleiding vindt plaats op alle levensdomeinen. Uitgangspunt bij de begeleiding is steeds meer de zelfredzaamheidsmatrix.

Timon levert in de transitie een bijdrage aan de ontschotting van zorg in de overgang van 18- naar 18+. Samen met de gemeenten wordt onderzocht hoe na de decentralisatie van Jeugdzorg en AWBZ het schot - dat nu zit tussen 18- en 18+ (jeugdzorg en AWBZ financiering) - op gemeentelijk niveau kan worden opgeheven. Een ontschot traject is wenselijk voor jongeren die nu onder jeugdzorg vallen en bij wie de problematiek te zwaar is om bij de leeftijd van 18 jaar in één keer volledig zelfstandig te participeren in de samenleving. Begeleid wonen in een kleinschalige voorziening van Timon - waarbij vrijwilligers een netwerk vormen van goede burens, die wonen in de voorziening, en maatjes - is dan een uitkomst.

Dit geldt ook voor jongvolwassenen (18+) – waaronder zwerfjongeren – die nog geen perspectief hebben op zelfstandige woonruimte en nog niet beschikken over voldoende vaardigheden om zich zelfstandig te handhaven in de maatschappij.

WoonStart, Begeleid Wonen

Timon heeft in 2013 de Wrap Around Care methodiek geïmplementeerd bij WoonStart, Begeleid Wonen in Rotterdam. Medewerkers zijn getraind en er zijn werkgroepen gestart rondom de thematiek van Wrap Around Care. Het doel is om de jongeren met meervoudige problematiek meer regie te geven over hun eigen leven. De jongere wordt gestimuleerd om een nauwere samenwerking te realiseren met het eigen sociale en professionele netwerk dat om hem of haar heen staat. Sinds 2013 wordt het sociale netwerk bij aanvang betrokken bij de begeleiding.

Daarnaast wordt er bij Begeleid Wonen in Rotterdam intensiever gebruik gemaakt van vrijwilligers in de vorm van een maatje. Timon kent diverse vormen van maatjes zoals:

- een 'vrijtijdsmaatje'
- een 'studiemaatje'
- een 'maatje bij uitstroom'

De mogelijkheid om beroep te doen op een maatje wordt actief bij de jongeren bekend gemaakt. Een jongere kan zelf aangeven of hij een maatje wenst en zo ja, welke steun hij bij het maatje zoekt.

Sinds 2013 is er één medewerker aangesteld die in het bijzonder is toegerust voor ondersteuning bij schulden en financiën. Veel thuisloze jongeren hebben financiële schulden en hebben ondersteuning nodig bij het op orde brengen van hun financiële huishouding. Daarnaast is Timon gestart bij Begeleid Wonen in Rotterdam met het project Volgzorg, in het kader van het veertien maands-traject wat de Contractgroep Maatschappelijke Opvang (MO) heeft afgesloten met Wethouder Florijn. Timon is convenantpartner van de contractgroep MO. Jongeren worden gemonitord na uitstroom met als doel: voorkomen van terugval. Daarnaast werken we nauw samen met Bureau Tino dat sporttrajecten biedt aan jongeren.

In 2013 is Timon ook gestart met 9 trajecten voor Begeleid Wonen in Vlaardingen. Dit past bij onze wens om doorlopende zorglijnen te realiseren. Jongeren van Behandelgroep De Uitdaging en jongeren uit andere residentiële voorzieningen of na klinische GGZ opname, afkomstig uit regio Nieuwe Waterweg Noord kunnen als vorm van nazorg begeleiding ontvangen bij wonen in de wijk in passende huisvestingsvormen van Timon.

Outcome

De implementatie van de visie van Wrap Around Care maakt dat de hulpverlening aan jongeren minder versnipperd is. De jongeren leren gebruik te maken van de voorzieningen, zoals onder meer de sociale dienst, UWV, schuldhulpverlening die al aanwezig zijn in de stad of gemeente waarvan ze volgens het woonplaatsbeginsel deel van uit maken. Er is een betere afstemming gerealiseerd met het sociaal netwerk en ketenpartners. Alle betrokkenen worden zoveel mogelijk bij aanvang uitgenodigd voor een netwerkgesprek.

De inzet van maatjes draagt bij aan blijvend informeel contact met de jongeren ook nadat de hulpverlening is gestopt. Het is een vorm van terugvalpreventie, net als het project Volgzorg. De sporttrajecten dragen bij aan de ontwikkeling van een positief zelfbeeld bij de jongeren.

De jongeren die uitstromen zijn beter toegerust om te participeren in de samenleving. De inzet is op voorkomen van afglijden. Doel is jongeren te begeleiden richting het behalen van hun startkwalificaties. Timon zet actief in op het werven van stageplekken en zowel professionals als vrijwilligers begeleiden de jongeren bij het vinden van een baan.

Ambities

Timon heeft de ambitie om in 2014:

- In samenwerking met de gemeente Rotterdam een concrete aanpak te ontwikkelen voor het terug brengen van de schuldenlast van de jongeren. Daarbij is aandacht voor inkomensbeheer en zullen 'schuldhulpmaatjes' worden geworven.
- Jongeren te activeren om gebruik te maken van aangeboden zorg en maatschappelijke voorzieningen, zodat zij weer zelfredzaam worden.
- Verbondenheid in de wijk te creëren, door gebruik te maken van de kracht van de jongere en de kracht van de wijkbewoners.
- Muren weg te halen tussen de verschillende partijen in de zorg, onderwijs, werk en samenleven.
- De maatschappelijke participatie bij zowel jongeren als de wijkbewoners te stimuleren.
- Bij te dragen aan lagere zorgkosten door een afname van professionele zorg.

Woongroepen

Timon biedt een in Nederland nog steeds uniek model van een professionele voorziening (de Timon Woongroep) die is ingebed in een georganiseerd ondersteunend sociaal netwerk van vrijwilligers. Het unieke is dat de vrijwilligers niet iets doen voor of samen met de jongere, maar hun leven delen met de jongere. Dit is de meest effectieve variant om jongeren weer een positief zelfbeeld te geven. Het wonen in een voorziening samen met vrijwilligers kent een aantal onderliggende principes, die voor jongeren van langdurende waarde zijn gebleken. Voorbeelden daarvan zijn:

1. Zelfstandigheid en verbondenheid

Op weg naar zelfstandigheid wonen jongeren soms tijdelijk in een woongroep. In die relatief veilige omgeving kunnen zij opbloeien, relaties aangaan en talenten ontplooien. Jongeren leren zich aan anderen te verbinden, met behoud van hun eigenheid en zelfstandigheid. Zo snel mogelijk verbinden wij de jongere met zijn directe leefomgeving in de wijk en het eigen netwerk. Jongeren zijn zo onderdeel van het gemeenschapsleven in de wijk, in de straat en richting de directe burens. Een plaats waar jongeren actieve burgers worden.

2. Wederkerigheid en gelijkwaardigheid

Wij zien jongeren als gelijkwaardig, dat wil zeggen even veel waard als wijzelf en ieder ander. De jongere die bij Timon hulp ontvangt, kan zomaar over een poos degene zijn die jou helpt. Dat kan nu al. Jongeren ontvangen niet alleen veel, zij geven ons ook veel. Je kunt denken aan gezelligheid, humor, een helpende hand, feedback, ons wakker schudden, waardering, zich kwetsbaar opstellen, vriendschap. Wat wij als vrijwilligers of medewerkers geven, ontvangen wij (vroeg of laat) op een of andere manier ook. Gelijkwaardigheid is niet hetzelfde als gelijkheid: verschillen in bijvoorbeeld leeftijd, worteling, verblijfsduur, opleiding en inkomen zijn er en mogen er ook zijn. Zij maken de een echter niet meer of minder dan de ander.

3. Duurzaamheid en trouw

Om jongeren tot hun recht te laten komen, is vertrouwen in de vrijwilliger onmisbaar. In dat vertrouwen kan de jongere kwetsbaar zijn. Daarnaast loopt een vrijwilliger een lange tijd met de jongere mee, waardoor hij meerdere fases in het leven van deze jongere meemaakt. Door een duurzame inzet en trouw ontwikkelt de jongere zich zonder tijdsdruk. Vrijwilligers gaan een duurzame relatie met de jongere aan. Het is hen om de jongere zelf te doen en daarom haken zij niet snel af wanneer de jongere hen teleur stelt of zelf weer afstand neemt. Deze ervaring zal voor veel jongeren nieuw zijn en hen doen beseffen dat er mensen zijn die werkelijk om hen geven. Vaak zien we dat - ook na uitstroom van de jongere - er nog contact blijft tussen de jongere en vrijwilliger.

Ambities

- Het unieke aanbod van de Timon Woongroepen continueren (in Amersfoort, Amsterdam (2), Culemborg, Houten(3), Rotterdam, Utrecht, Zeist en Zwolle) en verder uitbouwen. Door te investeren in kleinschalig wonen, met als doel: het versterken van de zelfredzaamheid van de jongeren, kunnen de jongeren in dure residentiële voorzieningen eerder uitstromen en via de weg van de woongroepen toegroeien naar zelfstandig participeren in de maatschappij.
- Bij uitstroom 'landen' de jongeren in een wijk of gemeente waar we ze, waar nodig en mogelijk verbinden met het sociale team (boven de 18), zodat ze worden ingebed in de buurt en er terugvalpreventie is geregeld.

3.3 Zorgprogramma's voor tienermoeders, jonge moeders 18+ en hun achterban

Doelgroep

Het betreft hier (aanstaande) tienermoeders van ongeveer 16 tot 18 jaar en jonge moeders 18+ en hun kinderen. Veelal is er sprake van ernstige gedragsproblematiek, soms in combinatie met persoonlijkheidsproblematiek of een ontwikkelingsstoornis. Ook is sprake van problematiek in het gezin van herkomst van de tienermoeders. Door deze combinatie stagneren de moeders in hun leertraject en ontbreekt het vaak aan een startkwalificatie. Dit bemoeilijkt aansluiting op de arbeidsmarkt.

De jonge (aanstaande) moeders hebben doorgaans geen perspectief op zelfstandige woonruimte en beschikken nog niet over voldoende vaardigheden om zich zelfstandig te handhaven in de maatschappij.

Waar?

- Ambulante begeleiding voor jonge moeders in de regio Amsterdam, Rotterdam en Utrecht
- Behandeling en Verblijf bij Talita, Houten (16-18 jaar)
- Begeleid Wonen bij Mevita, Houten (18-23 jaar)
- Begeleid Wonen bij Danita, Rotterdam (16-23 jaar)
- Begeleid Wonen bij het Franciscushuis, Amsterdam (18-23 jaar)
- Begeleid Wonen bij 't Arendsnest, Amsterdam (18-23+ jaar)
- Begeleid Wonen bij de Hilmanhof, Amsterdam (18-23+ jaar)
- Begeleid Wonen in een Timon Woongroep: Amersfoort, Amsterdam (2), Culemborg, Houten (3), Rotterdam, Utrecht, Zeist, Zwolle. (18-23+ jaar)

Timon heeft zich in de afgelopen jaren ontwikkeld tot landelijk specialist in begeleiding van (alleenstaande) jonge (tiener)moeders tussen 16-23 jaar. In totaal biedt Timon in de regio Amsterdam, Rotterdam en Utrecht aan ruim 100 jonge moeders begeleiding:

- in de eigen thuissituatie;
- op locaties waar uitsluitend jonge moeders wonen; of
- in een Timon woongroep (een paar plekken per woongroep).

3.3.1 Ambulante begeleiding voor jonge moeders

Tienermoeders zijn een kwetsbare doelgroep: een minderjarige moet zorgen voor een zo mogelijk nog kwetsbaardere minderjarige. Timon heeft veel ervaring met hulp aan jonge moeders en kan specialistische ambulante begeleiding bieden bij zelfstandig wonen in het netwerk of zelfstandig wonen met behulp van het netwerk.

De veiligheid van het kind staat voorop. Medewerkers werken vanuit de methodiek Signs of Safety en bekrachtigen de jonge moeders in wat goed gaat. De jonge moeders worden ondersteund in het vormgeven van hun eigen leven op alle levensdomeinen, met als belangrijkste pijlers: toekomstige dagbesteding, financiën, definitieve woonplek en opvoeding en verzorging van het kindje. Daarnaast is er in de begeleiding aandacht voor de rol van de (tiener)vader. De ambulante begeleiding kan op zichzelf staan, maar is soms ook een vorm van nazorg bij uitstroom uit een voorziening van Timon of omgekeerd – als blijkt dat het nodig is – gaat ambulante toeleiding (zorgvraagverduidelijking) vooraf aan meer intensieve begeleiding bij bijvoorbeeld Talita, Mevita, Danita of het Franciscushuis.

Wanneer moeders voldoende zelfredzaamheid hebben ontwikkeld, wordt de begeleiding afgerond. Mochten moeders een lichte vorm van begeleiding nodig houden, dan kan de ambulante begeleider haar kennis laten maken met bijvoorbeeld het CJG of lokaal maatschappelijk werk.

Waar nodig en mogelijk verbinden we de jonge moeders met het buurtteam (onder de 18) en het sociale team (boven de 18), zodat ze worden ingebed in de buurt en er terugvalpreventie is geregeld.

3.3.2 Begeleid wonen en Behandeling en Verblijf

In 2013 is een nieuw bovenregionaal aanbod neergezet voor jonge moeders van 18 jaar en ouder bij Mevita in Houten. In het wooncomplex zijn ook een aantal betrokken vrijwilligers gehuisvest. Daarmee is een nieuwe bestemming gegeven aan deze locatie waar eerst Talita was gehuisvest, bestemd voor tienermoeders jonger dan 18 jaar. Talita is eind 2012 verhuisd naar een nieuwe locatie in Houten.

Medio 2013 mochten we onze zorg voor jonge moeders in Amsterdam ook uitbreiden met 11 plekken op onze nieuwe locatie Het Franciscushuis. Inmiddels zijn alle plaatsen bezet, ook wordt het pand bewoond door drie vrijwilligers die als goede buur van de meiden fungeren. In nauwe samenwerking met Bureau Jeugdzorg en lokale jeugdzorgaanbieders is dit uitstroom aanbod voor tienermoeders ontwikkeld.

Video Interactiebegeleiding Basic Trust

Timon zet met Video Interactiebegeleiding (VIB) 'Basic Trust' sterk in op een positieve hechting tussen moeder en kind. Het is van belang dat hier aandacht voor is bij deze kwetsbare doelgroep. De meiden zitten zelf nog in de adolescentiefase die eigen ontwikkelingsvragen kent en daarnaast worden ze zelf moeder. Door de vaak achterliggende psychopathologie en/of systeemproblematiek hebben deze moeders vaak moeite om zich in te leven in hun kind.

Door dagelijkse handelingen te filmen en samen met de jonge moeder terug te kijken, wordt het kind letterlijk 'in beeld' gebracht. De jonge moeders worden bekrachtigd in wat goed gaat. Dat geeft zelfvertrouwen en kan bijdragen aan plezier in het opvoeden.

Bij Talita en Mevita is VIB Basic Trust inmiddels een vast onderdeel van het programma. In 2013 zijn medewerkers van Danita in Rotterdam getraind en opgeleid voor Basic Trust. Waar gewenst hebben opgeleide medewerkers uit de regio Utrecht een VIB traject doorlopen met jonge moeders in de regio Amsterdam.

3.3.3 Betrekken van (tiener)vaders

In de identiteitsontwikkeling van het kind speelt de jonge vader een belangrijke rol, de vader is een identificatiefiguur. Daarnaast heeft de vader een belangrijke taak in de vorming van de identiteit van zijn kinderen. Omdat de moeders die bij ons wonen de belangrijkste opvoedouder zijn voor het kind, heeft haar opstelling een grote invloed op de rol van de vader. Moeders zijn 'deurwachters', die de vader-kind band kunnen versterken of verzwakken. Of en hoe de vader zal vaderen hangt dus ook in belangrijke mate van de moeder af.

Timon heeft de visie om te willen denken vanuit het belang van de meest kwetsbare, bij de hulpverlening aan jonge moeders is dit vaak het kind. Het is van belang voor het kind om zijn/haar moeder én vader te leren kennen. Ook vanuit de rechten van het kind heeft een kind het recht om zijn vader te kennen. Moeders die bij Timon wonen hebben vaak een moeizame relatie met de vader van hun kind en kunnen vanuit hun positie de relatievorming met de vader blokkeren, hier is begeleiding bij nodig.

In 2013 heeft het onderwerp 'betrekken van vaders' nadrukkelijk aandacht gekregen bij Timon. Jonge vaders worden waar mogelijk betrokken bij de opvoeding en nemen deel aan de Video Interactiebegeleiding. Timon nodigt de jonge vader uit bij gesprekken en als de relatie goed is mogen de jonge stellen oefenen in samen wonen.

Medewerkers worden er in getraind om vanuit 'meerzijdige partijdigheid' zowel het perspectief van de moeder als de vader mee te nemen in de begeleiding. De hulpverlening aan gezinnen en kinderen komt steeds meer in handen van vrouwen terecht. Vrouwelijke hulpverleners zijn soms van nature wat gemakkelijker betrokken op de inzet, verantwoordelijkheid en de lasten van de moeder. Ze leggen gemakkelijker contact met de moeders. Hierdoor kan het zijn dat de meerzijdige partijdigheid naar vaders in gevaar komt. Daarom heeft Timon in 2013 bewust mannelijke hulpverleners in dienst genomen die betrokken worden bij de hulpverlening aan de jonge vaders.

Recent heeft Timon ook een training ontwikkeld voor de tienermoeders over 'de rol van de vader'. De training wordt gegeven aan de jonge moeders die begeleiding ontvangen bij Talita in Houten en Danita in Rotterdam. In Rotterdam staat de training bovendien open voor andere jonge moeders die in de wijk wonen. In de training leert de jonge moeder:

- Door de ogen van het kind naar zijn/haar vader te kijken
- Stil te staan bij de eigen gevoelens over de vader van haar kind
- Haar kind te zien als kind van 2 ouders, uit 2 families
- Wat vaderschap is
- Een mening te vormen over hoe ze haar kind kan helpen omgaan met papa

In april 2013 heeft Timon meegewerkt aan de Conferentie 'De afwezige vader bestaat niet' van Bureau Beschermjassen. Ook heeft Bureau Beschermjassen één van onze behandelcoördinatoren geïnterviewd voor het gelijklopende boek "De afwezige vader bestaat niet en waarom vaders niet moeten moederen".

Ambities

- Ontwikkelen van specifieke interventies voor de jonge vader.
- Verder uitrollen van de methodiek Wrap Around Care in de regio Rotterdam en Amsterdam, delen van kennis die daarmee is opgedaan in de regio Utrecht.
- Trainen van medewerkers in de regio Amsterdam in:
 - Samenwerken aan Veiligheid (Signs of Safety)
 - Positief Opvoeden, verzorgd door Spirit
 - de methodiek Video Interactiebegeleiding Basis Trust
- Uitbreiden in Amsterdam met het Poortgebouw.
- Differentiëren in het aanbod voor jonge moeders van intensief 24 uren begeleid via minder intensieve begeleiding in een woongroep naar zelfstandigheid. Timon kan hiervoor trajecten aanbieden.
- Timon wil haar expertise met betrekking tot deze doelgroep verder uitbreiden – waar mogelijk naar andere regio's - en toegankelijk maken voor ketenpartners en verwijzers. Inmiddels is Timon uitgegroeid tot, landelijk gezien, een grote aanbieder van gespecialiseerde aanpakken voor deze doelgroep. Van ambulante begeleiding bij zelfstandig wonen tot intensieve en gespecialiseerde hulpverlening aan de tienermoeder en -vader. Perspectief is steeds de begeleiding tot zelfredzaamheid en participatie in de samenleving. Daarbij hoort begeleiding op alle levensdomeinen, inclusief school, werk en financiën, naast begeleiding bij relatievorming, hechting en omgaan met onderliggende psychiatrische problematiek of verslaving.

3.4 Vrijwillige inzet complementair aan professionele hulpverlening

'Onze' jongeren komen vaak met veel verschillende hulpverleners in aanraking. Zij hebben daarom vooral behoefte aan een brug naar het 'gewone' leven. Timon wil dat vrijwilligers in de eerste plaats goede buur/kennis zijn en het gewone leven voorleven, met alle imperfectie die dat met zich meebrengt. Op deze manier zijn de vrijwilligers een voorbeeld hoe om te gaan met volwassenen, kinderen, werk en andere rollen in de samenleving. Timon streeft een goede samenwerking na tussen bewogen vrijwilligers en professionele hulpverleners. De vrijwilligers en professionele hulpverleners van Timon zijn complementair aan elkaars rol.

De vrijwilligers zijn niet op de hoogte van de achterliggende problematiek van de jongere, tenzij dit door de jongere zelf is verteld.

Timon is maatschappelijk stevig geworteld en kan bouwen op een breed vertakt maatschappelijk netwerk, waaronder kerken en studentenverenigingen, die al ruim 25 jaar een groot potentieel aan betrokken en gemotiveerde vrijwilligers bieden. Mede om die reden kan Timon – naast de ruim 250 gedreven professionals– bouwen op een omvangrijk netwerk van ruim 150 vrijwilligers die duurzame verbindingen aangaan met de jongeren.

De vrijwilligers wonen dichtbij de jongeren en samen zetten zij zich binnen kleinschalige voorzieningen in voor het 'herstel van het gewone leven'. Doordat jongeren met vrijwilligers als 'goede burens' en 'maatjes' houvast en steun vinden, worden ze weer op de rails geholpen. De inzet van vrijwilligers versterkt de maatschappelijke samenhang en geeft vorm aan de civil society waarin burgers elkaar helpen en samen hun sociaal netwerk en wijk sterker maken.

3.4.1 Vrijwilligersconcepten

Timon vindt inzet van vrijwilligers in aanvulling op de professionele hulpverlening dermate belangrijk dat zij een team apart heeft gezet voor werving, selectie, plaatsing, training en coaching. Dit team heeft de Vrijwilligersconcepten van Timon verder doordacht en uitgewerkt in een plan. Aan de Vrijwilligersconcepten van Timon liggen de volgende 6 principes ten grondslag:

1. Het gewone leven en professionele hulpverlening
2. Naastenliefde en gastvrijheid
3. Zelfstandigheid en verbondenheid
4. Wederkerigheid en gelijkwaardigheid
5. Veiligheid en confrontatie
6. Duurzaamheid en trouw

Zie voor een meer uitgebreide toelichting op deze principes, zie Woongroepen onder 3.2.3.

Timon kent vier vrijwilligersconcepten:

- **Kernbewoners**
In de Timon woongroepen
- **Omwoners**
Bij andere Begeleid wonen voorzieningen van Timon
- **Wijkbewoners**
In de wijk waar jongeren in een appartement of in een voorziening van Timon worden begeleid
- **Maatjes**
In 2013 vooral gekoppeld aan jongeren van 18 jaar en ouder, in 2014 ook uitbreiding met maatjes voor jongeren onder de 18 jaar.

Met ingang van 2013 is Timon begonnen met een regionale aansturing van haar vrijwilligers. Vrijwilligers van de vier bovengenoemde concepten uit dezelfde stad of regio ontmoeten elkaar met regelmaat.

3.4.2 Inzet vrijwilligers in cijfers

In 2013 werkten er 147 vrijwilligers mee in aanvulling op de hulpverlening van Timon. Dat is een groei van 19 vrijwilligers (13%) ten opzichte van 2012. Die verhoging zit met name in de toename van het aantal omwoners, wijkbewoners en maatjes. Het aantal maatjes in Rotterdam verdubbelde naar 19. De vrijwilligers waren betrokken bij ruim 150 jongeren.

In 2013 is de negen leden tellende woongroep Enschede-Roombeek onder de hoede van Zorggroep Manna gekomen. Reden hiervoor is de verre afstand tussen Zeist en Enschede. Het is moeilijk gebleken om over deze afstand een lokaal goed ingebedde ketenpartner te zijn. De overdracht van de woongroep aan een lokale zorgaanbieder komt de jongeren, de hulpverlener en de inwonende vrijwilligers ten goede.

Regio Rotterdam

In de wijk Schiebroek in Rotterdam zijn we in 2013 gestart met het concept 'wijkbewoners'. Vier gezinnen en 1 alleengaande moeder verbinden zich met de jonge moeders in de wijk. Zowel tijdens de begeleiding door Timon als na uitstroom vormen zijn een sociaal netwerk van goede burens en samen met de jongeren zetten zij zich in om samen actieve buurtbewoners te zijn. Het concept 'wijkbewoners' in Schiebroek werkt erg goed. Wijkbewoners krijgen steeds meer natuurlijke contacten met moeders als burens. De groep wijkbewoners heeft ook veel steun aan elkaar en inspireren elkaar. Zie ook rapportagedeel 'thuishavens Rotterdam' en 'U-Turn Rotterdam' voor meer informatie.

In Rotterdam is er een groot aantal vrijwilligers bijgekomen door uitbreiding. Inhoudelijk is sterk ingestoken op goede samenwerking tussen vrijwilligers en hulpverleners. In het afgelopen jaar is een goede basis gelegd voor een goede samenwerking waardoor jongeren door de inzet van vrijwilligers nog meer naar zelfstandigheid toegroeien.

Regio Amsterdam

In hartje Amsterdam werd het Franciscushuis geopend. Het is bijzonder om in deze turbulente tijd in de zorg een nieuwe voorziening te mogen openen. In dit voormalig klooster wonen 3 omwoners die als goede buur bereid zijn hun tijd en leven te delen met 11 jonge moeders.

Regio Utrecht

In Regio Utrecht werd Mevita in Houten geopend. Omwoners hebben er een cruciale rol en vinden goede aansluiting bij de jonge moeders en meiden van 18 jaar en ouder.

Ambities

- Timon zet sterk in op de uitbreiding van haar informele zorg / netwerken en sluit hiermee aan bij de noodzaak tot stelselwijziging en het beleid van gemeenten om meer informele zorg te betrekken en maatschappelijk in te bedden.
- Timon heeft de ambitie om in 2014 niet alleen vrijwilligers in te zetten in haar maatschappelijke opvang (18+), maar ook steeds meer aanvullend op haar jeugdzorg (18-).

3.5 Begeleiding bij uitstroom: behalen startkwalificatie en wijkparticipatie

3.5.1 U-Turn

In 2012 startte in Rotterdam het project U-Turn, gericht op het behalen van startkwalificaties op minimaal MBO 2-niveau en het 'inbedden' van jongeren in de wijk, na beëindiging van de professionele begeleiding van Timon. De inzet van vrijwilligers is hierbij een belangrijke pijler. De jongeren die bij Timon begeleiding ontvangen krijgen dankzij de vrijwilligers een groter netwerk van betrouwbare personen in hun leven en extra steun in het volgen van hun opleiding en het werken aan specifieke vaardigheden. In 2013 is aan jongeren die zijn uitgestroomd een maatje gekoppeld met als doel terugval te voorkomen.

In 2013 hebben we samenwerkingsafspraken gemaakt met de opleidingen waar 'onze' jongeren naar toe gaan (o.a. met Zadkine en we zijn in gesprek met Albeda).

De afspraken hebben betrekking op hoe we samen schooluitval kunnen voorkomen, wanneer een hulpverlener kan schakelen met o.a. de studieloopbaanbegeleider of zorgcoördinator van school en omgekeerd. Ook zijn er afspraken met de particuliere opleider Capabel. Capabel heeft een specifieke vrouwen- en mannenvakschool en kent bovendien 6 instroommomenten per jaar, hetgeen voor onze jongeren erg goed werkt. Samen met deze partners willen we jongeren begeleiden om hun startkwalificatie op in ieder geval MBO2 niveau te halen.

Ook met relevante reïntegratiepartners (o.a. het Schoolloopbaanteam Rijnmond, De Nieuwe Kans, Back on Track, De Traverse) zijn gesprekken geweest en afspraken gemaakt over hoe we samen jongeren begeleiden bij terugkeer naar werk en school.

In het kader van U-Turn heeft Timon een toolkit ontwikkeld met een set van instrumenten en interventies waarmee jongeren gemotiveerd worden om terug te keren naar school of werk. Voorbeelden van instrumenten uit de toolkit zijn: een interventie bij een 'dip', het heldeninterview, genogram, motivatieplan, tips en trucs voor het opstellen van je curriculum vitae, overzicht van ROC's en hun open dagen en de reïntegratiebureau's. Daarnaast zijn in de teams aandachtsfunctionarissen aangesteld voor school- en werk.

Al deze inspanningen dragen er toe bij dat jongeren en bedrijven én Timon en de school elkaar goed weten te vinden en succesvol gebruik van elkaar maken. Jongeren zijn enthousiast over de partners omdat we duidelijk aangeven wat ze kunnen verwachten. Het is helpend dat Timon korte lijnen heeft met deze partners.

3.5.2 Thuishavens

Het project Thuishavens is een onderdeel van het doel om jongeren te laten 'landen', dan wel inbedden, in de wijk. De term Thuishaven is afkomstig van de gemeente Rotterdam, die dit concept in meerdere wijken in Rotterdam heeft uitgerold. Timon heeft een Thuishaven opgezet in Schiebroek (nabij locatie De Wilgenborgh) en heeft de ambitie om nog 1 of 2 Thuishavens te ontwikkelen. Vanaf juni 2013 is er een projectleider/kwartiermaker aangesteld voor het Thuishaven-project.

Waar nodig en mogelijk verbinden we 'onze' jongeren binnen de Thuishaven met buurt/wijkteams (onder de 18) en de sociale teams (boven de 18), zodat ze worden ingebed in de buurt en er terugvalpreventie is geregeld.

De Thuishaven in Schiebroek is eigenlijk een uitbouw van de activiteiten die al vanuit de staande organisatie werden georganiseerd en een uitbreiding van de activiteiten door vrijwilligers die zich al voor langere tijd in deze wijk hebben ingezet (zie 3.4). Hier willen we de verschillende onderdelen van het concept Thuishavens specifiek benoemen:

1. Volgzorg

Dit jaar zijn wij gestart met de Volgzorg, waarin jongeren tot drie jaar nadat zij zijn uitgestroomd, worden gevolgd. Een hulpverlener heeft persoonlijke gesprekken met de jongere. Ook de andere elementen van het Thuishaven-concept - zoals onze vrijwilligers en de aanwezigheid van een inlooppunt in de wijk – dragen bij aan het volgen van de jongere.

2. Inlooppunt

Vanaf eind 2013 is er een inlooppunt betrokken, dichtbij de locatie Wilgenborgh. Dit volgt uit een directe samenwerking met welzijnsorganisatie DOCK. Beide partijen hebben een laagdrempelig inlooppunt voor de gehele wijk voor ogen. Uiteraard wordt daarin wel het accent gelegd op de eigen doelgroepen (hier bij Timon: jonge moeders). Maar er wordt ook van elkaars expertise en praktische inzetbaarheid gebruik gemaakt om een bredere doelgroep te bereiken. Daarnaast heeft het inlooppunt ook een doorverwijsfunctie. Het uiteindelijke doel is om een substantiële bijdrage te leveren aan elkaars doelstellingen en een plek te creëren in de wijk waar jongeren op terug kunnen vallen als het even niet gaat.

Op zaterdag 14 december is de locatie feestelijk geopend tijdens de Open Dag van de Thuishavens. Tijdens deze Open Dag werd samengewerkt met Dock en onze vrijwilligers én een aantal jongeren heeft de catering verzorgd. Het was een mooi moment om de wijk kennis te laten maken met de aanwezigheid van Timon in Schiebroek en het bijbehorende inlooppunt.

Op dit moment is er dagelijks iemand aanwezig bij het inlooppunt (van DOCK of Timon) en vindt er op dinsdagochtend een koffieochtend plaats. Op donderdagavond verzorgt Timon een workshop-programma gericht op dagelijkse thema's als dagbesteding, opvoedondersteuning e.d. Deze workshops zijn vrij toegankelijk voor alle wijkbewoners en worden op wekelijkse basis georganiseerd.

3. Partners

Naast de samenwerking met DOCK, werken we nog met verschillende andere partners samen in de wijk. Uiteraard is de samenwerking met CJG verder uitgebouwd, maar ook Pameijer, Vraagwijzer en CVD zijn betrokken partners in de wijk. Daarnaast zijn er samenwerkingen met andere wijkpartners, zoals sociale ondernemingen en wijkinitiatieven, bijvoorbeeld bedrijvenvereniging Skibroek, waar de samenwerking zich vooral toespitst op het toeleiden naar opleiding of werk en het gezamenlijk organiseren van wijkactiviteiten.

4. Wijkparticipatie

De wijkparticipatie stimuleren wij door jongeren deel te laten nemen aan activiteiten, eventueel samen met vrijwilligers. Hiertoe is bijvoorbeeld in de zomer een barbecue georganiseerd waar onze doelgroep (jonge moeders), familie van onze jongeren, hulpverleners, vrijwilligers en wijkbewoners bij aanwezig waren. Een mooi voorbeeld van het Thuishaven-concept in de praktijk. Hier is ook bekendheid aan gegeven in de nieuwsbrief van de GGD Kwetsbare Personen.

Vanuit de jongeren wordt zeer enthousiast gereageerd op de aanwezigheid van de vrijwilligers. Ze zorgen voor 'gezelligheid' in de wijk en doen ook veel 'praktische dingen' voor de jonge moeders. Het doen van klussen, maar ook het mee mogen eten en de opvang van kinderen wanneer de jonge moeders even naar een afspraak moeten, zijn allemaal dingen waar de wijkbewoners inmiddels een invulling aan hebben kunnen geven.

Ambities

- Timon gaat het concept 'wijkbewoner'/U-Turn verder uitwerken en doorvertalen van de Rotterdamse regio naar de regio's Amsterdam en Utrecht.
- Timon heeft de ambitie om met nog meer opleidingen afspraken te maken en haar samenwerking met bedrijven uit te breiden zodat we jongeren een stageplek kunnen bieden.
- Een tweede en wellicht derde Thuishaven opzetten.

4 KERNGEGEVENS: VERANTWOORDING SUBSIDIES PER REGIO

4.1 Regio Utrecht

4.1.1 Bezettingscijfers/realisatie jeugdzorg (jonger dan 18 jaar): financier Provincie Utrecht

De Provincie Utrecht heeft in 2013 subsidie verleend op basis van de indeling van cliënten in 3 domeinen.

DUZ: Domein Uitstroom gestuurde Zorg

Er is sprake van uitstroomgestuurde zorg als actief toegewerkt wordt naar herstel van de thuissituatie of naar zelfstandig wonen (eindperspectief), waarbij een situatie ontstaat zonder tweedelijns provinciale jeugdzorg, vallend binnen de termen van de Wet op de Jeugdzorg.

NDUZ: Domein Niet Uitstroom gestuurde Zorg

Er is sprake van een langdurige zorgvraag waarbij verwacht wordt dat de cliënt deze zorg tot aan het bereiken van de 18-jarige leeftijd (in uitzonderlijke gevallen tot 23 jaar bij verlengde jeugdzorg) nodig heeft. Het gaat hierbij om cliënten waarbij niet wordt toegewerkt naar uitstroom, maar aan bestending van zorg.

Crisis

Er is sprake van crisishulpverlening in die situaties, waarin de cliënt (en/of zijn omgeving) geen antwoord heeft op een gebeurtenis die leidt tot een ernstige verstoring van een bestaand evenwicht. Hierbij moeten snelle diagnose, strategie en actie leiden tot herstel van het evenwicht in de toestand van de cliënt (en/of zijn omgeving).

In de volgende tabel wordt weergegeven welke prestatieafspraken Timon met de Provincie Utrecht heeft gemaakt en welke bezetting is gerealiseerd.

Domeinen	Prestatieafpraak Aantal unieke cliënten	Realisatie	Prestatieafpraak Bezettingspercentage	Realisatie Bezettingspercentage
DUZ	120 (bij aanvang 2013: 111 trajecten)	134 waarvan 127 uitstroomwaardig	100%	112%
NDUZ	31	31,8	98%	103%.
Crisis verblijf/ambulant	10 plaatsen verblijf en 130 ambulante trajecten (bij aanvang 2013: 10 plaatsen verblijf en 113 trajecten)	251 jongeren verdeeld over crisisverblijf (incl. noodbed) en crisis ambulant	80%-90%	88%

Tabel 1 Prestatieafspraken en bezetting jeugdzorg (18-) in de domeinen DUZ, NDUZ en Crisis

Toelichting

Algemeen

Eind oktober 2013 heeft de Provincie Utrecht op basis van de productie tot en met september en de geprognosticeerde productie op 31 december 2013 een aanpassing gedaan in de aantallen DUZ en Crisis Ambulante trajecten. Op basis van deze gegevens is de uiteindelijke subsidiebeschikking vastgesteld op 120 trajecten DUZ, 31 plaatsen NDUZ, 10 plaatsen Crisis residentieel en 130 trajecten Crisis Ambulant.

Domein Uitstroomgestuurde Zorg (DUZ)

In 2013 zijn 134 trajecten afgesloten, waarvan 127 rechtmatig en 7 onrechtmatig. De oorspronkelijke productieafspraken bij aanvang van 2013 bedroeg 111 unieke cliënten. Timon heeft uiteindelijk fors meer geproduceerd om het ongewenst oplopen van wachtlijsten te voorkomen en in te spelen op de toegenomen vraag. Er zijn 134 unieke cliënten geholpen waarvan er 127 rechtmatig zijn afgesloten.

Domein Niet Uitstroomgestuurde Zorg (NDUZ)

Het aantal NDUZ plaatsen voor 2013 is vastgesteld op 31 plaatsen. Realisatie: aantal NDUZ plaatsen is 103%.

Domein Crisishulpverlening

In 2013 is volop gebruik gemaakt van de 10 plekken binnen de crisisopvang en crisis ambulante. Zoals eerder aangegeven is er een groter beroep gedaan op het crisisdomein waardoor de Provincie Utrecht heeft besloten extra subsidie toe te kennen waardoor 17 jongeren en hun gezinnen extra geholpen konden worden.

Domeinen DUZ en NDUZ	Capaciteit
Ambulante Opvoedingsondersteuning (ambulant regulier)	51 trajecten
MDFT Gezinsbehandeling	40 trajecten
ReLoad Behandeling en Verblijf (incl. MDFT c.q. ambulante contextuele hulpverlening)	12 jaarplaatsen
Reload Gezinsgroep Utrecht i.o.	4 jaarplaatsen
Timon Focus – deeltijdbehandeling (deels incl. MDFT)	16 jaarplaatsen
Talita – Behandeling en Verblijf voor tienermoeders	12 jaarplaatsen
Talita – Behandeling en Verblijf voor meiden, (plekken speciaal voor (allochtone) meiden met seksespecifieke problematiek voor wie een gemengde groep geen optie is)	8 jaarplaatsen
InsideOut – Gezinshuis (Bunnik)	6 jaarplaatsen

Tabel 2 Capaciteit domeinen DUZ en NDUZ

Domein Crisishulpverlening	Capaciteit
Chance4U Verblijf, screening en advies bij crisis	10 jaarplaatsen
Crisis, ambulante (Ambulante Spoedhulp)	130 trajecten

Tabel 3 Capaciteit Domein Crisishulpverlening

4.1.2 Bezettingscijfers/realisatie 18+: financiering AWBZ en WMO

In onderstaande tabel worden uitsluitend de bezettingscijfers gegeven voor de plekken die met AWBZ financiering, WMO gelden of andere gemeentelijke middelen zijn gefinancierd. Bij Timon Focus en Talita – Behandeling en Verblijf voor tienermoeders en meiden - zijn daarnaast jeugdzorg (18-) trajecten gefinancierd door de Provincie Utrecht. Deze trajecten vallen binnen de domeinen DUZ en NDUZ, als in de vorige paragraaf beschreven.

AWBZ EN WMO (Amersfoort, Culemborg, Houten, Utrecht en Zeist)			
Zorgprogramma's voor jongeren met meervoudige problemen en hun gezin en/of netwerk			
	Capaciteit 2013		Realisatie / Bezetting 2013
	Aanmeldingen 2013		Trajecten gestart in 2013
Timon Focus - deeltijdbehandeling	AWBZ	0	1
Sociale vaardigheidstraining (SoVa) en participatie Zorg Advies Team (ZAT) (gemeente Zeist)	SoVa	12 (2x6)	In totaal hebben zich 17 jongeren aangemeld. Uiteindelijk hebben 17 jongeren, verdeeld over drie groepen, de training volledig gevolgd. 7 deelnemers hebben de training positief afgesloten en het certificaat behaald, 1 deelnemer is vroegtijdig gestopt, 3 deelnemers hebben het certificaat niet behaald en 6 deelnemers zullen de training in 2014 afronden
	ZAT		Een medewerker heeft deelgenomen aan het zorgadviesteam (ZAT) 3 jongeren hebben een ambulante traject gevolgd
Noodhuisvesting (gemeente Houten)	Aantal plekken	6	77% 7 personen hebben gebruik gemaakt van de noodhuisvesting

Zorgprogramma's voor (jong)volwassenen met meervoudige problemen en hun gezin en/of netwerk			
	Capaciteit 2013		Realisatie 2013
<p>Timon Woongroepen</p> <p>AWBZ en/of WMO financiering via de volgende gemeenten: Amersfoort, Culemborg, Houten (3 woongroepen), Utrecht en Zeist, eventueel wordt private financiering ingezet</p> <p>In de regio Utrecht heeft Timon in totaal 35 plekken voor jongvolwassenen die Begeleid kunnen wonen in een Timon woongroep. Deze zorg wordt verleend in het kader van doorlopende zorglijnen en is ook geschikt voor jongeren bij nazorg of uitstroom uit de jeugdzorg en GGZ.</p>	Amersfoort	7 plaatsen waarvan meerdere geschikt voor jonge moeder met kind	Bezettingspercentage: 82%
	Culemborg	4 voor singles	Bezettingspercentage: 62% Timon brengt haar beschikbare plaatsen in deze woongroep actief onder de aandacht bij verwijzers.
	Houten (3 woongroepen)	15 plaatsen waarvan meerdere geschikt voor jonge moeder met kind	Bezettingspercentage: 96%
	Utrecht Leidsche Rijn	6, waarvan meerdere geschikt voor jonge moeder met kind	Bezettingspercentage 88%
	Zeist	3 voor singles	Bezettingspercentage: 81%
	Aantal ambulante nazorg trajecten voor cliënten die zijn uitgestroomd uit bovenstaande woongroepen	Is altijd mogelijk, indien financiering beschikbaar is	In zorg op 31/12: 14
Zorgprogramma's voor tienermoeders, jonge moeders en hun achterban			
	Capaciteit 2013		Realisatie 2013
<p>Mevita - Begeleid Wonen</p> <p>Betreft Wernaarseind en zelfstandige appartementen in wijk aan de Kooikerseind. (gemeente Houten)</p>	AWBZ en/of financiering via de gemeente Houten	13	Mevita is in januari 2013 opgestart en gedurende het jaar volgestroomd

Tabel 4 *Bezetting/realisatie 18+ met AWBZ of WMO*

4.1.3 Wachtlijstgegevens in 2013 voor jeugdzorg 18-

Instroom binnen 63 dagen: 84%

Over geheel 2013 hebben er in regio Utrecht 24 jongeren langer dan 63 dagen moeten wachten voordat de hulpverlening kon starten. Hierbij kan onderscheid gemaakt worden in de redenen. De redenen zijn als volgt te rubriceren;

- 3 keer was er sprake van het aanhouden van de aanmelding op verzoek van de jongere/BJZ
- 4 keer was er sprake van capaciteitstekort
- 2 keer was er sprake van dat een jongere geplaatst wilde worden op een specifieke plek
- 2 keer was er sprake van dat de indicatiedatum ver voor de datum van aanmelding bij Timon was afgegeven
- 4 keer was er sprake van een instellingslogistiek probleem veroorzaakt door ziekte en vakantie
- 9 keer specifieke en persoonlijke redenen

Netto wachtlijst langer dan 63 dagen per 31-12-2013

Eind 2013 stond er 1 jongere langer dan 63 dagen op de wachtlijst.

Het ging hierbij om een indicatiearm traject en ouders hebben lang gewacht om hulp te vragen. Uiteindelijk is door ontbrekende motivatie bij ouders alsnog een casemanager toegewezen. De aanmelding is vervolgens met de oude indicatie binnengekomen waardoor de termijn van 63 dagen werd overschreden.

4.1.4 Doelrealisatie voor jeugdzorg 18-

Doelrealisatie is als prestatie-indicator uitsluitend binnen de provincie Utrecht voor de cliënten van geïndiceerde jeugdzorg een vereiste. In dit verslag worden derhalve de cijfers van Timon voor de regio Utrecht weergegeven en toegelicht.

De prestatieafspraken ten aanzien van doelrealisatie voor jeugdzorg in de provincie Utrecht is voor 2013:

- 90% (of meer) van de doelen, zoals gesteld in het indicatiebesluit, heeft een score van +1 (doel is behaald) of +2 (doel is ruimschoots behaald); en
- 5% (of minder) heeft een score van -1 (doel is niet behaald).

Zorgvorm	-1	0	>1 en >2
Intensief Ambulant Regulier	0%	14%	86%
MDFT	1%	14%	85%
Focus	0%	8%	92%
Gezinshuis Bunnik	0%	4%	96%
ReLoad – Behandeling en Verblijf	0%	10%	90%
Talita – Behandeling en Verblijf	1%	4%	95%

Prestatieafspraken	Totaal Resultaat Jeugdzorg Utrecht
-1 = 5% of minder	1%
>1 en 2 = 90% of meer	90%

Tabel 5 Doelrealisatie 2013 voor cliënten van de geïndiceerde jeugdzorg

Toelichting

De prestatieafspraken om 90% te scoren op het behalen van doelen is met de score van 90% gerealiseerd. Dit geldt ook voor het voorkomen dat doelen niet worden behaald of zelfs achteruit gaan. Met een score van 1% is hier ruimschoots aan voldaan.

Door het toepassen van de prioriteitenladder wordt eerst gekeken of de jongere in zijn/haar netwerk geholpen kan worden, eventueel met intensieve ambulante behandeling. Pas wanneer dat niet tot het gewenste resultaat leidt wordt een residentiele plaatsing geïndiceerd. Dit heeft er afgelopen paar jaar toe geleid dat de problematiek van de jongeren die residentieel geplaatst worden gemiddeld gezien vele malen complexer is geworden. Omdat daarnaast al langere tijd hulpverlening is geboden in de thuissituatie of bij plaatsing in het netwerk is een jongere en diens gezin vaak gedemotiveerd en hulpverleningsmoe als het eindelijk zover gekomen is dat een jongere residentieel geplaatst wordt. Het vergt de nodige inspanning van de medewerkers om daadwerkelijk beweging in de situatie te krijgen en vooruitgang te boeken. Dit is mogelijk een verklaring dat bij ruim 8% van de gestelde doelen de situatie hetzelfde gebleven als op het moment dat de doelen werden geformuleerd.

4.1.5 Reden beëindiging zorg voor jeugdzorg 18-

In 2013 zijn 279 jeugdzorg trajecten afgesloten waarvan de redenen voor beëindiging van de zorg als volgt kunnen worden samengevat:

Reden beëindiging zorg	Aantal cliënten	Percentage
Beëindiging volgens plan	262	94%
Doorverwezen andere zorg	3	1%
(Vroegtijdig) beëindigd	14	5%
Totaal aantal cliënten vertrokken in 2013	279	100%

Tabel 6 Reden beëindiging zorg: jeugdzorg 18-

De norm voor 'reden beëindiging zorg volgens plan' is: 80%. Met het percentage van 94% voldoet Timon ruimschoots aan deze norm.

Toelichting vroegtijdige beëindiging zorg

De reden van vroegtijdige beëindiging lopen uiteen. Redenen kunnen zijn het niet meer gemotiveerd zijn van ouders voor hulp aan hun kind, het zich niet meer begeleidbaar opstellen nadat de 18 jarige leeftijd is bereikt, beëindiging van het traject vanwege dealen op de locatie, buitensporige agressie en geweld en het niet open staan voor begeleiding met betrekking tot het drugsgebruik.

4.1.6 Prestatie-indicatoren aard, ernst en effect voor jeugdzorg 18-

Om de aard en ernst van de problematiek per cliënt te diagnosticeren worden de gezinsvragenlijst (GVL), de Child Behavior Checklist (CBCL) en de Youth Self Report (YSR) ingezet. Over het hele jaar genomen komen de scores met betrekking tot het aantal afgenomen vragenlijsten lager uit dan de geformuleerde prestatieafpraak van 90% welke de subsidieverstrekker stelt. Reden hiervoor is dat cliënten meestal niet erg gemotiveerd zijn om vragenlijsten in te vullen.

Nulmeting aard en ernst

58% van de cliënten heeft een vragenlijst aard en ernst ingevuld (valt bij de norm in de categorie <85%).

Nulmeting ernst

52% van de cliënten heeft een vragenlijst ernst eindmeting ingevuld (welke valt bij de norm in de categorie <85%).

Exit vragenlijst

64% van de cliënten heeft een exit vragenlijst ingevuld (welke valt bij de norm in categorie 50-80%).

4.2 Regio Rotterdam

4.2.1 Bezettingcijfers/realisatie jeugdzorg (jonger dan 18 jaar): financier Stadsregio

Rotterdam: Stadsregio		
Zorgprogramma's voor jongeren met meervoudige problemen en hun gezin en/of netwerk		
	Capaciteit 2013	Bezetting/Realisatie 2013
De Uitdaging – Behandeling en Verblijf, Vlaardingen	Specialistische groepshulp Gezin centraal Capaciteitsplekken 13 plekken	Bezetting 100% Het aantal beëindigde trajecten 16
Ambulant Rotterdam	Ambulante Jeugdhulp Thuis 15 trajecten	14 beëindigd
	Capaciteit 2013	Bezetting/Realisatie 2013
Tienermoeder opvang en begeleiding, Rotterdam	Residentieel 4 capaciteitsplaatsen uitstroom 3 per jaar	Bezetting 91% In 2013 7 cliënten ingestroomd, maar geen uitstroom ¹ .
Vernieuwingsproject ombouw 3% budget is ingezet ten behoeve van specialistische begeleiding Ambulant wonen 18- ²		3 trajecten jeugdzorg ingestroomd

Tabel 7 Bezettingcijfers/realisatie jeugdzorg Stadsregio Rotterdam

¹ Om de bezetting te halen zijn er meer tienermoeders ingestroomd.

² Voor de ombuigingsgelden is een projectplan gemaakt voor Begeleid Wonen in het kader van de doorlopende zorglijn 18-18+. Dit project is gestart in 2013 met een 3 jongeren in Vlaardingen. Er wordt ingezet op een kortere begeleidingstijd in de Uitdaging en daarna begeleid wonen voor jongeren onder de 18 jaar, met een doorgaande zorglijn voor oudere jeugd (lees boven de 18 jaar).

4.2.2 Bezettingcijfers/realisatie 18+: financiering AWBZ en WMO

ROTTERDAM: AWBZ en WMO													
Zorgprogramma's voor (jong)volwassenen met meervoudige problemen en hun gezin en/of netwerk													
Team	Begeleid Wonen Rotterdam			Jonge Moeders – BW			Jonge Moeders – Intensief BW			Losse ZVV trajecten	Totaal Timon 2013		
	<i>Realisatie 2013</i>	<i>Norm 2013</i>	<i>Percentage realisatie</i>	<i>Realisatie 2013</i>	<i>Norm 2013</i>	<i>Percentage realisatie</i>	<i>Realisatie 2013</i>	<i>Norm 2013</i>	<i>Percentage realisatie</i>	<i>Realisatie 2013</i>	<i>Realisatie 2013</i>	<i>Norm 2013</i>	<i>Percentage realisatie</i>
Afgeronde ZVV trajecten	48	120		4			5			63	120	120	100%
Aantal weken zorg	3.675	3.900		1.580	1.404		1.033	988			6.288	6.292	100%
Aantal weken AWBZ	1.523	1.716		312	416		526	312			2.361	2.444	97%
Aantal weken WMO	2.132	2.184	98%	1.268	988	128%	507	676	75%		3.907	3.848	102%
Frictie	58	75		6			11				75	115	65%
Aantal kinderen	2	10		37	20		29	30			68	60	113%
Kind toeslag weken	119	520		1.925	1.040		1.486	1560			3.530	3.120	113%
Percentage AWBZ	41%	44%		20%	30%		51%	32%			38%	39%	97%
Afgesloten trajecten	71			17			9						

Tabel 8 Bezettingcijfers/realisatie 18+; financiering AWBZ en WMO

Toelichting bij tabel 8

De overproductie van het aantal kindplaatsen hangt samen met de verdrievoudiging van het Jonge Moeder-aanbod in Rotterdam. Daardoor zijn relatief meer kinderen in zorg geweest.

Zoals ook al in gesprek met de gemeente Rotterdam is vastgesteld is sprake geweest van forse groeispelingen in de afgelopen jaren. Dit heeft er toe geleid dat er niet een gemiddeld patroon is van het aantal instroom en uitstroomtrajecten per jaar is. De gemiddelde behandelduur is anderhalf jaar, waardoor het ene jaar veel meer instroom gerealiseerd wordt (met bijbehorende toekenning van frictiekosten) dan het andere jaar

Het gemiddeld aantal weken WMO is over de totale doelgroep jonge moeders conform de afspraak. Er zijn gemiddeld minder weken WMO gerealiseerd dan de norm, voor de doelgroep intensieve begeleiding en gemiddeld meer weken WMO dan de norm, voor de reguliere begeleiding jonge moeders. De directe oorzaak hiervan is de grotere AWBZ waardigheid van de jonge moeders met intensieve problematiek. Op de beschikbare 19 bedden zijn veel meer moeders ingestroomd met een AWBZ indicatie dan de genormeerde 6 plaatsen. Aangezien AWBZ voorliggend is hebben wij hier niet op kunnen sturen en is de disbalans ontstaan over de doelgroepen heen. We hebben wel een 100% bezetting gerealiseerd.

Aanwezigheid TTCJ

De aanwezigheid van Timon bij TTCJ was 48 keer en de norm is 48.

4.2.3 Wachtlijstgegevens in 2013 voor jeugdzorg 18-

In 2013 stonden in de regio Rotterdam 10 cliënten langer dan negen weken op de wachtlijst. De wachttijden varieerden per hulpvariant met verschillende redenen:

- Ambulante Jeugdhulp (Gezin Centraal): in totaal 3 wachtenden, waarvan 1 om administratieve redenen, 0 om inhoudelijke redenen en 2 vanwege capaciteitstekort.
- Combinatietraject Behandelgroep De Uitdaging en Ambulant: in totaal 7 wachtenden, waarvan 1 om administratieve redenen, 5 om inhoudelijke redenen en 1 vanwege capaciteitstekort.

Capaciteitstekort:

- Aangezien de wachttijden bij collega-aanbieders in alle gevallen langer waren dan bij Timon, zijn geen wachtende jongeren elders geplaatst. (3)

Inhoudelijke redenen:

- Aanhouden van uitvoering op verzoek (1)
- Aanvullende informatie nodig; bijvoorbeeld inhoudelijke gegevens IQ of twijfel over geschiktheid van de jongere (4)

Administratieve redenen:

- Alvast op de wachtlijst geplaatst (1)
- Indicatedatum afwijkend (1)

4.2.4 Doelrealisatie voor jeugdzorg 18-

Timon is in de regio Rotterdam begonnen met het registreren van de doelrealisatie van jeugdzorg cliënten die uitstromen, volgens de landelijk geldende richtlijnen. De Rotterdamse subsidieverstекkers hanteren hiervoor nog geen prestatieafspraken. We gebruiken de eerste registraties van de doelrealisatie om ervaring op te doen en te kunnen sturen.

4.2.5 Reden beëindiging zorg voor jeugdzorg 18-

Behandeling en Verblijf bij De Uitdaging

In 2013 hebben we in totaal 16 trajecten afgerond waarbij de helft van de jongeren uitgestroomd is naar een andere vorm van zorg volgens de rapportage in het hulpverleningsplan. Het is goed om hierbij op te merken - dit is ook terug te zien in de resultaten - dat bij deze jongeren hun plan gedurende het traject is bijgesteld (aangepast op het functioneren van de jongeren) in overleg met BJZ, ouders en de jongeren om zo te komen tot haalbare resultaten. De reden dat deze aanpassing gedurende het traject plaatsvindt, is dat we tijdens verblijf bij Timon daadwerkelijk kunnen zien hoe een jongere functioneert in het 'gewone' leven (voortraject is vaak crisis of gesloten setting). In 2014 zullen we dit gedurende het traject in het hulpverleningsplan, wanneer dit van toepassing is, duidelijk markeren waardoor er in de rapportage een realistisch beeld van de werkelijkheid terug te zien is.

Ambulante jeugdhulp thuis

Van de 27 cliënten, die zijn uitgestroomd uit Ambulante jeugdhulp thuis, zijn er 16 volgens de doelen in het hulpverleningsplan uitgestroomd. Dat is een percentage van 59%. Helaas is bij 2 cliënten het traject voortijdig afgebroken. De overige 9 cliënten zijn door verwezen naar zorg die beter passend is bij de jongere, omdat tijdens het hulpverleningstraject gebleken is dat de gewenste hulp niet binnen een jeugdzorgsetting geboden kon worden.

4.2.6 Cliënttevredenheid jeugdzorg

Ouders

Vijf ouders hebben een exit-lijst ingevuld. De score was 2,9 op zowel resultaat als verloop (schaal 1-4) en ze gaven een rapportcijfer van gemiddeld 6,8. Door het kleine aantal ingevulde exit-lijsten drukt 1 negatieve score zwaar op het gemiddelde.

Jongeren

Tien jongeren hebben een exit-lijst ingevuld met een score van 3 op resultaat en van 2,8 op verloop (schaal 1-4) en een rapportcijfer van 7.

4.3 Regio Amsterdam

4.3.1 Bezettingscijfers/realisatie 18+: financiering AWBZ en WMO

AMSTERDAM: AWBZ en WMO		
Zorgprogramma's voor (jong)volwassenen met meervoudige problematiek, waaronder ook veel jonge moeders en hun kind(eren)		
	Capaciteit 2013	Trajecten beëindigd in 2013
Timon 't Arendsnest	11 jaarplaatsen, waarvan 6 geschikt voor moeder en kind	Timon 't Arendsnest: Bezettingspercentage: 93,1%, 9 cliënten uitgestroomd
Timon de Hilmanhof	10 jaarplaatsen, waarvan 6 geschikt voor moeder en kind	De Hilmanhof/ambulant: 93,1%, 9 cliënten uitgestroomd Bezettingspercentage: 105,3% (extra plek benut)
Timon het Franciscushuis	11 jaarplaatsen, moeder en kind trajecten	Ambulant: 11 Bezettingspercentage: 84% Ingebruikname van het pand medio 2013, sindsdien 100% bezetting.

	Capaciteit 2013		Realisatie 2013
Timon Woongroepen AWBZ en/of financiering via de gemeente: Amsterdam, Enschede of Zwolle, eventueel wordt private financiering ingezet Deze zorg wordt verleend in het kader van doorlopende zorglijnen en is ook geschikt voor jongeren bij nazorg of uitstroom uit de jeugdzorg.	Amsterdam	9, waarvan 2 voor jonge moeder met kind	Bezettingspercentage: 98%
	Enschede	6, waarvan 2 voor jonge moeder met kind	Bezettingspercentage: 71,54% Medio 2013 overgedragen aan Zorggroep Manna.
	Zwolle	4, waarvan in overleg 1 voor jonge moeder met kind	Bezettingspercentage: 104,03% Percentage ligt boven de 100% omdat er i.p.v. 4 tijdelijk 5 jongeren konden wonen.
	Aantal ambulante nazorg trajecten voor cliënten die zijn uitgestroomd uit bovenstaande woongroepen	Is altijd mogelijk, indien financiering beschikbaar is	Instroom 23 Uitstroom 29

Tabel 9 Bezettingscijfers/realisatie 18+: financiering AWBZ en WMO

4.3.2 Doelrealisatie voor 18+

- Een score van +1 betekent doel is behaald of +2: doel is ruimschoots behaald; en
- Een score van -1 betekent dat het doel niet is behaald

Voorziening	-1	0	>1 en >2
't Arendsnest	1 %	16 %	83 %
De Hilmanhof	0 %	3 %	97 %
Woongroepen Amsterdam en Zwolle	2 %	3 %	95 %
Franciscushuis	n.v.t. nog geen uitstroom		

Score	Totaal Resultaat regio Amsterdam + Woongroep Zwolle
-1 = 5% of minder	3 %
>1 en 2 = 90% of meer	97 %

Tabel 10 Doelrealisatie 2013

5 KWALITEIT EN VEILIGHEID

5.1 Certificering Kwaliteit

In 2013 heeft Timon de hercertificatie HKZ (Harmonisatie Kwaliteitsbeoordeling in de Zorgsector) betreffende het HKZ schema Jeugdzorg (2010) het HKZ schema GGZ (2009) met oog voor het veiligheidsaddendum GGZ 2009 en de norm ISO 9001 weer goed doorlopen. Naast certificering op basis van deze schema's vond voor het eerst certificering plaats volgens het schema Maatschappelijke Opvang en Vrouwenopvang. De succesvolle certificering omspant daarmee alle doelgroepen die Timon beoogt. Er zijn vele sterke punten benoemd en een enkel punt ter verbetering. Naast de jaarlijkse externe audit wordt per team ook jaarlijks een interne audit gehouden en vinden twee keer per jaar managementreviews op regio en organisatieniveau plaats. Gezamenlijk dragen deze activiteiten bij aan het onderhouden en het stimuleren van het kwaliteitsdenken in de organisatie en zicht op de resultaten daarvan.

5.2 Cliëntenraad

De cliëntenraad (CR) heeft in 2013 middels werving en selectie twee nieuwe leden voor de cliëntenraad geworven. De CR bestond in 2013 uit 3 leden. Daarbij zal Timon in 2014 nog een extra lid werven. De CR heeft in 2013 vier keer vergaderd in aanwezigheid van de voorzitter van de Raad van Bestuur.

De CR heeft een professionaliseringsslag gemaakt. Er is besloten om 'de stem van cliënt' een plek te geven binnen ondergenoemde activiteiten:

- Raadpleging tijdens huisvergaderingen
- Bespreking uitkomsten Clienttevredenheidsonderzoek (C-toets en Exit-vragenlijst)
- Bespreking rapport vertrouwenspersoon
- Bespreking algemeen beleid

Om de bereikbaarheid en de toegankelijkheid van de CR te vergroten, is een speciaal mailadres geopend en wordt er een aparte flyer toegevoegd aan de Cliëntinformatiemap. In 2014 zal meer informatie over de CR op de website verschijnen.

Belangrijke onderwerpen die in 2013 aan de orde kwamen:

- Managementreview (tweejaarlijks)
- Jaarrekening / jaarverslag 2012
- Projectplan uitstroom / nazorg
- Clienttevredenheidsonderzoek
- Voorstel vernieuwde financiële regeling jeugdzorg cliënten in residentiële voorzieningen
- Jaarplan 2014
- Huishoudelijk reglement cliëntenraad
- Vacatures cliëntenraad

De cliëntenraad heeft gevraagd advies uitgebracht over de volgende onderwerpen:

- Samenwerking Netwerk voor Jeugd
- Samenwerking SGJ

5.3 Onderzoek Cliëntparticipatie en cliënttevredenheid

In 2013 zijn verschillende onderzoeken uitgevoerd op het gebied van cliënttevredenheid en cliënt participatie, door onszelf geïnitieerd maar ook door externe partners. Hieronder zijn kort de resultaten beschreven. De verschillende onderzoeken bevestigen elkaars resultaten en laten eenzelfde positief beeld zien. We zijn blij met de goede resultaten! In vergelijking met vorig jaar is de doelstelling bereikt om de goede resultaten vast te houden. In 2014 blijven we streven naar behoud van deze hoge cliënttevredenheid.

5.3.1 C-toets

In 2013 is bij Timon het cliënttevredenheidsonderzoek (C-toets) door een extern bureau uitgevoerd bij de jongvolwassenen (doelgroep 18-23 jaar).

We zijn verheugd met een gemiddeld rapportcijfer van **7.9!** (bij een respons van **59%**).

	Categorie uit de C-toets (schaal 1-4)						Extra stellingen residentieel
	Contact	Deskundigheid	Verloop van de hulp	Informatie	Doel en resultaat	Extra stellingen Timon	
Jongvolwassenen gemiddeld	3.5	3.5	3.3	3.2	3.3	3.2	3.3

Zorgeenheid	Rapportcijfer	Respons-percentag
Woongroepen Amsterdam	8.2	95%
Woongroepen Utrecht	7.6	63%
WoonStart	7.8	45%
Hilmanhof	7.9	74%
Mevita	7.6	91%
't Arendsnest	7.3	100%
Danita	8.5	42%
GEMIDDELDE RAPPORTCIJFER	7.9	59%

Tabel 11 Clienttevredenheid uitgesplitst per voorziening

Uit de conclusie van het onderzoeksrapport:

'Uit de hoge tot zeer hoge scores blijkt dat er bij de respondenten een grote mate van waardering is voor het werk van Timon in het algemeen en de begeleiders in het bijzonder. De diverse opmerkingen die zijn gemaakt bij de verschillende open vragen illustreren dit ook. Bij alle zorgeenheden is het aantal positieve opmerkingen veel groter dan het aantal negatieve opmerkingen en uit diverse opmerkingen blijkt de hoge mate van waardering voor de hulp en de begeleiders. De categorieën uit de C-toets die gaan over de hulpverleners van Timon (Contact en Deskundigheid) zijn gemiddeld de hoogst scorende categorieën (beiden een 3.5).' (Resultaten C toets Timon, 2013, p 11).

De hoogst scorende items bij de jongeren waren

- Mijn hulpverlener neemt mij serieus
- Mijn hulpverlener heeft genoeg tijd voor mij
- Mijn hulpverlener bij Stichting Timon komt zijn afspraken na
- De medewerkers van Stichting Timon zijn vriendelijk
- Ik kan mijn hulpverlener bij Stichting Timon goed bereiken
- Mijn hulpverlener helpt mij met mijn problemen

- Mijn hulpverlener gaat goed om met de informatie die ik aan hem / haar doorgeef
- Ik verwacht dat mijn doelen behaald worden

Minder scorende items waren; de kennis over het indienen van een klacht en de informatievoorziening van de website. Deze blijven traditioneel wat achter, maar scoren ook dicht tegen de 3 (mee eens).

5.3.2 Exit-vragenlijsten

Naast de C-toets wordt elke cliënt gevraagd aan het einde van het traject de Exit-vragenlijst in te vullen. De resultaten van de exit-vragenlijsten worden op organisatieniveau gegenereerd en geëvalueerd, waarbij rapportage plaatsvindt aan externe partijen. De uitkomsten van de exit-vragenlijsten worden ook per team en per module meegenomen in de cyclische evaluatie. Van daaruit wordt bepaald of, en welke, maatregelen genomen kunnen worden om de tevredenheid te behouden of te verbeteren.

De gemiddelde resultaten van de exit-vragenlijsten voor heel Timon zijn als volgt:

	Cliënt	Ouders
Resultaat en Toekomst (schaal 1-4)	3,21	3,19
Verloop (schaal 1-4)	3,28	3,46
Rapportcijfer (schaal 1-10)	7,6	7,94

Tabel 12 Gemiddelde resultaten exit-vragenlijsten voor heel Timon

Het beeld wat in de C-toets naar voren kwam zien we terugkeren in de resultaten van de Exit-lijsten.

5.3.3 PAja!

Het PAja! (Participatie Audits in Zorg en Welzijn) keuringsteam heeft in opdracht van de gemeente (stad) Utrecht interviews gehouden met 4 jonge moeders die bij Timon in Houten begeleid wonen. Het zijn keuringen van onderop. De kern van deze methodiek is dat cliënten zelf hun voorzieningen beoordelen.

Het algemene oordeel uit de rapportage is:

'Het algemene oordeel over Timon is goed, waarbij door driekwart de begeleiding wordt aangewezen als beste onderdeel. De meeste verbetering moet volgens de meiden uitgaan naar dagbesteding, dat is lastig te vinden als je een kind hebt, en als je geen dagbesteding hebt, moet je verplicht meedoen aan een cursus. Alle ondervraagden geven aan dat hun situatie sinds hun verblijf bij Timon is verbeterd. Gemiddeld geven de meiden Timon dan ook een 7,5. De hoge score kan voornamelijk worden verklaard uit de betrekkelijk grote vrijheid die de bewoners ervaren. Ze hebben een eigen plek, worden met respect behandeld en lijken dit respect ook terug te geven. De bewoners zijn over het merendeel van de onderwerpen en gang van zaken bij Timon tevreden.'

5.3.4 JIJ-meter

De cliëntparticipatie is in samenwerking met JIJ Utrecht in 2013 gemeten door middel van de JIJ-meter. De respons was opnieuw hoog. In vergelijking met vorige keer was de respons van de medewerkers lager. Over het algemeen zijn de resultaten positief. Cliënten, ouders en medewerkers kennen de verschillende participatievormen en geven voor een groot deel aan dat zij makkelijk hun mening kunnen geven. Het meepraten en de huisvergaderingen zijn de meest bekende en gebruikte vormen van cliëntparticipatie. De mogelijkheid om anoniem je mening te geven scoort bij zowel ouders als jongeren wat lager.

5.4 Cliëntvertrouwenspersoon en Klachten

Timon streeft ernaar om ongenoegens en klachten van cliënten in een vroeg stadium te herkennen, te bespreken en binnen het team of op de afdeling op te lossen. Het uitgangspunt is dat klachten zo laag mogelijk in de organisatie worden behandeld. Als een klacht niet binnen de organisatie kan worden opgelost, kan de cliënt een beroep doen op de externe klachtencommissie. Deze is ingesteld in samenwerking met collega zorgaanbieders en de Bureaus Jeugdzorg. De cliënt kan zich overigens ook altijd direct en rechtstreeks tot de klachtencommissie wenden.

Informatie betreffende het indienen van een klacht krijgt de cliënt direct bij aanmelding door middel van de cliëntinformatiemap, waarbij de rechten van de cliënt mondeling worden toegelicht. In de cliëntinformatiemap staan ook de gegevens van de cliëntvertrouwenspersoon. De cliëntvertrouwenspersoon kan de cliënt ondersteuning bieden bij het indienen van een klacht. Op de teamvergadering is het onderwerp klachten een vast agendapunt.

Daar wordt de stand van zaken besproken en besloten of afhandeling via het management noodzakelijk is. Daarnaast wordt beoordeeld welke acties ondernomen moeten worden voor de verdere afhandeling en indien nodig ter preventie.

Timon heeft voor de jongeren een onafhankelijke vertrouwenspersoon van het Advies- en Klachtenbureau Jeugdzorg (AKJ). Het AKJ en Timon hebben in 2013 hun samenwerking voortgezet. Door bezoeken van de vertrouwenspersoon kunnen de jongeren op laagdrempelige wijze een beroep doen op het AKJ. Er is structureel overleg tussen de vertrouwenspersoon en de regiomanager van Timon waarbij afwijkende zaken en opvallende trends worden besproken evenals de samenwerking tussen AKJ en Timon. Het aantal geregistreerde klachten is toegenomen. De klachten betroffen met name beslissingen (opgelegde sanctie) en uitvoering van hulpverlening (veiligheid, welzijn en huisregels). De toename kan niet verklaard worden door een structurele oorzaak (veel verschillen). De klachten en vragen worden grotendeels opgelost. Meer dan andere jaren wilden jongeren in gesprek met de teamleider om zaken op te lossen. Het AKJ geeft in haar jaarrapportage aan dat er een prettige samenwerking is en dat de klachten door Timon serieus worden genomen. Twee ouders hebben contact opgenomen met het AKJ. Het AKJ en Timon beoordelen nog hoe het AKJ meer zichtbaar kan zijn voor ouders en voor de cliënten. De cliëntvertrouwenspersoon voor jongvolwassenen en volwassenen werkt vanuit de onafhankelijke adviesorganisatie *Transmissie*. Hiermee hebben alle cliënten toegang tot onafhankelijk advies en begeleiding bij klachten en problemen. De cliënten worden bij de start van de begeleiding actief geïnformeerd over de functie van de cliëntvertrouwenspersoon.

Er zijn in 2013 geen klachten binnengekomen via de officiële klachtencommissie.

5.5 Veiligheid

Veiligheid is en blijft belangrijk binnen de jeugd- en jongvolwassenenzorg, agressie en seksueel overschrijdend gedrag zijn daarbij hoofdpunten. Bij Timon streven we naar een opvoedklimaat waarin hulpverleners de-escalierend handelen en waar nodig weten te interveniëren bij agressief en bedreigend gedrag op een juridisch toelaatbare en methodisch verantwoorde wijze. Hulpverleners worden toegerust om adequaat veiligheidsrisico's in te schatten en besteden structureel aandacht aan seksualiteit, rekening houdend met de diversiteit van zowel betrokken jeugdigen, ouders als hulpverleners. Dit is onder andere geborgd in het opleidingsbeleid, er vindt verdere ontwikkeling van Signs of Safety plaats (zie 3.1) en het wordt gestimuleerd door de kenniswerkgroep Veiligheid.

5.5.1 Kenniswerkgroep Veiligheid

Het is van belang om (blijvend) sturing te geven aan het proces van professionalisering rond het thema Veiligheid. In elk team is een aandachtfunctionaris Veiligheid benoemd. Deze heeft binnen het team een stimulerende, ondersteunende, signalerende en adviserende rol voor de implementatie van het beleid rond veiligheid op het gebied van: agressie en bedreigend gedrag, de omgang met seksualiteit, relatievorming en signalen van seksueel misbruik in relatie tot het begeleiden van cliënten.

De aandachtfunctionarissen vormen samen met een gedragswetenschapper de kenniswerkgroep Veiligheid. Afhankelijk van het onderwerp worden inhoudelijk specialisten uitgenodigd voor advies en kennisuitwisseling. Deze werkgroep evalueert de werking van het veiligheidsbeleid binnen Timon door het inventariseren van signalen, knelpunten en ideeën die de aandachtfunctionarissen in de praktijk opdoen. Ook volgt de werkgroep nieuwe ontwikkelingen rond veiligheid, omgang met seksualiteit en agressie in de hulpverlening en brengt advies uit aan het management.

In 2013 is een meetinstrument, de IZEP (www.izep.nl), aangepast voor onze instelling om de veiligheidscultuur in het team in al zijn facetten cyclisch te bespreken op basis van voorbeelden rondom agressie, middelengebruik en seksueel overschrijdend gedrag. Vervolgens hebben de aandachtfunctionarissen in 2013 dit meetinstrument in hun team toegepast. Na evaluatie van het eerste pilotjaar zal in 2014 worden vastgesteld of we dit instrument blijven gebruiken en of er nog verbeteringen mogelijk zijn. Daarnaast zijn protocollen besproken en is gewerkt aan de invoering van het kwaliteitskader ter voorkoming seksueel misbruik in de jeugdzorg,

5.5.2 Kwaliteitskader ter voorkoming seksueel misbruik in de jeugdzorg

In 2013 is voor de invoering van het kwaliteitskader ter voorkoming van seksueel misbruik in de jeugdzorg een notitie gemaakt ten behoeve van de implementatie bij Timon. Er is geconstateerd aan welke eisen al wordt voldaan en wat nog versterking behoeft. Vervolgens is uitvoering gegeven aan de verschillende actiepunten. Dit krijgt in 2014 nog een vervolg, waarbij de tijdslijn van het kwaliteitskader wordt gevolgd. De kenniswerkgroep Veiligheid speelt een centrale adviserende en signalerende rol in benodigde ontwikkelingen.

Eind november 2013 heeft de commissie Rouvoet een bezoek aan Timon gebracht om een beeld te vormen van de wijze waarop het Kwaliteitskader is geïmplementeerd en om zicht te krijgen op de knelpunten die zich daarbij mogelijk voordoen. De commissie was positief over hoe het thema seksualiteit in de praktijk open en alert tegemoet wordt getreden; de positieve uitstraling, de kenniswerkgroep, de leercyclus en het draagvlak. Expliciet werd benoemd - in relatie tot de christelijke identiteit van de medewerkers – dat:

- het onderwerp 'seksualiteit' goed bespreekbaar is in de teams en met jongeren
- medewerkers zelf aanspreekbaar zijn in relatie tot dit onderwerp; en
- dat eigen normen en waarden van de medewerkers niet doorklinken in de begeleiding

Het vastleggen van wat in de begeleiding wordt gedaan en het aanscherpen van het beleid rondom dit thema zijn genoemde aandachtspunten en een belangrijk speerpunt voor het komende jaar.

5.5.3 Meldcode Kindermishandeling en Huiselijk Geweld (i.s.m. de externe werkgroep LAAK)

Timon heeft participatie in de werkgroep LAAK, waarin de jeugdzorgaanbieders en bureau jeugdzorg in de provincie Utrecht participeren, in 2013 voortgezet.

De aandachtsfunctionaris Kindermishandeling en huiselijk geweld van Timon heeft de netwerkbijeenkomsten bezocht, waar casuïstiek wordt besproken en ervaringen worden gedeeld. Deze bijeenkomsten worden begeleid door het Expertisecentrum voor Jeugd Samenleving en Opvoedhulp (JSO).

Binnen Timon is door de aandachtsfunctionaris bij de teams de Meldcode Kindermishandeling en Huiselijk geweld besproken. De bespreking is gericht op onderhouden van kennis en de werking van de code in de praktijk.

5.5.4 Risico-inventarisatie

Om de veiligheid zo goed mogelijk te waarborgen vindt bij elke aanmelding een risico-inventarisatie plaats. De intakecoördinator draagt intern zorg voor een inschatting van de veiligheid van cliënten die worden aangemeld. Indien nodig (bij een hoog veiligheidsrisico) wordt er in overleg met de betrokken behandelcoördinatoren en Bureau Jeugdzorg crisishulpverlening of wachtlijstoverbruggingshulp ingezet of doorverwezen naar het crisismeldpunt en/of het crisisinterventieteam.

In het hulpverleningsplan worden mogelijke risico's die het behalen van de doelstellingen kunnen frustreren periodiek geëvalueerd.

5.5.5 Melden en registreren van incidenten

Eén van de middelen om veiligheid voor zowel cliënten als medewerkers te monitoren en te bevorderen is het melden en registreren van incidenten, fouten, (bijna)ongevallen en calamiteiten. Twee keer per jaar worden gedane meldingen op managementniveau geanalyseerd. Op basis van deze analyse wordt beoordeeld welke verbetermaatregelen genomen zullen worden. Wanneer er een melding is gedaan wordt deze ook altijd op teamniveau besproken. Beoordeeld wordt welke leerpunten naar voren komen, of genomen maatregelen voldoende zijn en of er nog acties nodig zijn om de veiligheid te bevorderen.

Voordat specifiek wordt ingegaan op de meldingen van de incidenten in 2013 willen we stil staan bij de tragische gebeurtenis van het overlijden van twee jonge cliënten (de broertjes uit Zeist) in mei 2013. Deze gebeurtenis heeft onze organisatie in het hart geraakt. Er is naar aanleiding van deze gebeurtenis inspectieonderzoek geweest bij de organisaties die bij de zorg betrokken zijn, dus ook bij Timon. De zorg is als voldoende beoordeeld (zie voor een verdere toelichting 3.1.2).

Mede door de aandacht voor het belang van incidentmeldingen en vereenvoudiging ervan zien we een toename in het aantal meldingen. Ook constateren we veel herhalingsincidenten, vooral bij jongeren met wat meer op de voorgrond tredende psychiatrische problemen.

Er zijn in totaal 431 meldingen gedaan (278 overige meldingen en 153 agressie meldingen). Over de meldingen wordt jaarlijks uitgebreid gerapporteerd aan de inspectie. Het overgrote deel van de incidenten worden in de begeleiding met de cliënt opgepakt, voorstellen voor preventieve maatregelen worden in het team gedaan en daar uitgevoerd. In de rapportage van de afhandeling blijkt dat Bureau Jeugdzorg vaak wordt betrokken bij maatregelen en afhandeling na incidenten met onze cliënten die een jeugdzorgindicatie hebben. De politie wordt betrokken bij strafbare feiten, vermissing en agressie, waarbij de veiligheid van de medewerker of de cliënt in het geding is.

Naast de melding van het overlijden van twee broertjes aan de inspectie (zoals hierboven al is besproken) zijn er nog twee meldingen geweest bij de inspectie, betreffende vermissing en suïcidaal gedrag. Deze meldingen konden in het ene geval na telefonisch overleg met de inspectie en in het andere geval na schriftelijke toelichting aan de inspectie, worden afgesloten.

Ook zien we een toename van meldingen op het gebied van seksueel overschrijdend gedrag door jongeren onderling, zowel binnen als van buiten de instelling. In de werkgroep Veiligheid wordt uitgebreid aandacht besteed aan dit onderwerp. Een andere speerpunt voor het komende jaar is: aandacht voor herhalingsincidenten bij de behandelgroepen. Op basis van de meldingen monitoren we of complexiteit van de doelgroep blijft toenemen en daarnaast - aan de hand van de analyse – bespreken we de subjectieve beleving van de incidenten. Aangezien er meer fysieke agressie wordt gemeld en bij agressie-incidenten vaker wordt gemeld dat men zich vernederd en bedreigd voelt, blijft de nazorg aan onze medewerkers een belangrijk aandachtspunt.

Uit het aantal en soort meldingen blijkt dat onze medewerkers zich vrij voelen om een melding te doen. Behoud van dit klimaat is van groot belang.

5.6 Effectiviteit

Timon participeert in Utrecht in het provinciale platform Praktijkgestuurd Effectonderzoek. Daarin worden afspraken gemaakt over de wijze van onderzoeken en verantwoorden van de effectiviteit van de geboden jeugdzorg en worden struikelpunten in het meten besproken. Timon voert een startmeting uit aan het begin van een traject en eindmeting aan het einde van een traject betreffende de ervaren gedragsproblemen. Er wordt gebruik gemaakt van de zogeheten ASEBA lijsten (Child Behavior Check List voor ouders, de Youth Self Report voor jongeren ouder dan 12 jaar en de Adult Self Report voor de jongeren die ouder zijn dan 18 jaar.) De resultaten worden meegenomen in de individuele begeleiding van de jongere. De gezamenlijke resultaten worden aan de hand van de SEIJN Methodiek cyclisch besproken op het team (afhankelijk van de looptijd van de module). Daarnaast vindt in de managementreviews twee keer per jaar een tussentijdse rapportage plaats over de resultaten uit de vragenlijsten.

Bij de programma-evaluatie in de teams worden gemiddelde cijfers van zowel de startlijsten als de eindlijsten en indien al mogelijk de effecten (verschil resultaat start en eind) besproken.

Daarbij wordt met het team beoordeeld of de resultaten worden herkend, wat een mogelijke verklaring is voor opvallende resultaten en afwijkingen. Daarnaast worden gezamenlijk de resultaten gewaardeerd en indien nodig/wenselijk verbeterpunten geformuleerd.

In 2013 zijn besprekingen geweest bij twee teams begeleid wonen 18+ en bij MDFT. De resultaten waren herkenbaar. Verschil tussen ouders en jongeren in ervaren problematiek komt zowel in de cijfers als in de praktijk naar voren. Ervaren problemen bij cliënten die een traject voor een zwaardere doelgroep volgen worden ook inderdaad ernstiger gescoord ten opzichte van lichtere begeleidingsvormen. De effecten zijn bij ouders groter dan bij jongeren. De verklaring daarvoor is dat in de begeleiding vaak ook aan het probleeminzicht van de jongere wordt gewerkt. Verhoging van het probleeminzicht wordt als positief beoordeeld, helaas heeft het een negatieve invloed op de effectiviteitsmeting.

In 2014 wordt de programma-evaluatie gecontinueerd.

Voor de jongvolwassenenzorg worden door gemeentes veelal de scores op de zelfstandigheidsmatrix (ZRM) gevraagd ter verantwoording. In het komende jaar willen we het gebruik hiervan uitbreiden naar alle afdelingen binnen Timon, waar jongeren zelfstandigheidstraining krijgen. Graag willen we daarbij beoordelen of de resultaten van de ZRM ook bruikbaar kunnen zijn voor de programma-evaluatie.

6 BEDRIJFSVOERING

6.1 Hoofdpijnen financieel beleid

6.1.1 Jaarplan, begroting en verantwoording

Jaarlijks wordt het Jaarplan met de bijbehorende begroting opgesteld waarin een overzicht wordt gegeven van de te verwachten uitgaven en opbrengsten, gesplitst in een exploitatie- en investeringsdeel. In een door de Raad van Bestuur van Timon opgestelde Kaderbrief worden de kaders voor het te voeren (financiële) beleid beschreven. Enkele belangrijke kaders voor 2013/2014 zijn de volgende:

- Een behoud van productie conform de ingezette zorgvernieuwing 2013 en capaciteitsuitbreidingen van 2013. Daarnaast gelden per regio aanvullende taakstellingen en groei-doelstellingen.
- Er worden innovatiekosten begroot ten behoeve van vernieuwingen / verbeteringen van het zorgaanbod.
- Kortingen op subsidies worden binnen de desbetreffende regio opgevangen door efficiënter en effectiever te werken.
- Voorgenomen projecten worden beschreven.
- Het Timon Koersdocument en de Timon zorgwijzer zijn leidend voor het Jaarplan.
- In het Jaarplan wordt een relatie gelegd met de beschikbare en van toepassing zijnde Begrotingsaanschrijvingen en Uitvoeringsprogramma's van overheden en de Prestatie-indicatoren (PI's).
- In het jaarplan wordt aangegeven op welke wijze wordt ingespeeld op de komende transitie Jeugdzorg naar gemeentes.
- In het Jaarplan wordt ingespeeld op de komende Pakketmaatregel AWBZ met betrekking tot overheveling van de functie extramurale begeleiding naar de WMO (2013).
- In het Jaarplan wordt relatie gelegd met beschikbare vraag-aanbod-analyses; in de regio-overstijgende onderdelen wordt relatie gelegd met wijzigingen in wet- en regelgeving – voor zover bekend en van invloed op het te voeren beleid.

6.1.2 Planning en Control cyclus en Verbeterplan bedrijfsvoering

De interne bewaking en beheersing vinden plaats binnen de bij Timon geldende Planning en Control cyclus (P&C). De kern van de P&C cyclus is: het voor het management mogelijk maken om in een vroeg stadium (bij)sturingsmaatregelen te nemen. Daarbij gaat het om drie soorten informatie: sturingsinformatie, interne- en externe verantwoordingsinformatie. In 2012 is de keuze gemaakt voor een nieuwe Management Desk. In 2013 is onder leiding van de directeur bedrijfsvoering a.i. een Verbeterplan bedrijfsvoering opgesteld en uitgevoerd dat tot doel heeft de sturingsinformatie te verbeteren en Timon daarmee 'transitieproof' en beter 'in control' te brengen. De invoering van dit plan heeft geleid tot de volgende opbrengsten:

- Een vernieuwde systematiek voor kostprijsbepaling en productomschrijvingen
- Een vernieuwde set aan prestatie-indicatoren (intern en extern gebalanceerd)
- Een vernieuwde informatiehuishouding (managementdesk), gebaseerd op de InfoRay applicatie
- Een aangepaste P&C cyclus
- Verbeterde kwartaal- en maandoverzichten voor sturing en verantwoording

In 2014 zal InfoRay verder geïmplementeerd worden.

De koers van Timon is vastgelegd in een Koersdocument met daarin vervat de missie en visie. Timon heeft in het derde kwartaal van 2012 haar koers voor 2013 – 2016 vastgesteld. In de Kaderbrief van de Raad van Bestuur wordt in de zomer van elk jaar de koers vertaald in doelstellingen voor het komende jaar. De managers formuleren op basis daarvan hun

jaarplannen. Door middel van periodieke rapportages (maandrapportages, kwartaalrapportages en jaarrekening), vindt over de uitvoering van de jaarplannen monitoring plaats van de mate waarin de plannen worden gerealiseerd. Dit is de basis voor de integrale jaarverslaggeving en verantwoording aan stakeholders.

Ontwikkelingen P&C cyclus

In 2013 is de P&C cyclus nog verder verbeterd. Dit heeft geleid tot adequatere managementinformatie. Naast dat er al gerapporteerd werd over productie, begrotingen en budgetten, wordt er nu ook gerapporteerd over geprognostiseerde en niet financiële informatie. In 2014 wordt dit nog verder verfijnd en afgestemd op de beleidsinformatie behoefte zoals deze bij de gemeenten zal ontstaan als gevolg van de transitie.

6.1.3 Registratiesysteem Care4

In 2011 is een start gemaakt met het project 'Implementatie Digitaal Cliëntdossier'. De uitvoering heeft in 2012 plaatsgevonden en is tot een afronding gekomen in de eerste helft van 2013. Daarbij zijn de benodigde procedures beschreven. In 2013 is nader onderzocht welke eisen Timon stelt aan een registratieonderzoek, mede in het kader van de transitie die plaats zullen vinden. Daarbij heeft er een marktonderzoek plaatsgevonden naar relevante registratiesystemen en wensen/eisen die diverse stakeholders hieraan stellen. Zodra meer bekend is over de registratie eisen en behoeften van onze nieuwe subsidiegevers, de gemeenten zal er een definitieve keuze worden gemaakt ten aanzien van een eventueel nieuw registratiesysteem.

6.2 Risicomanagement

In 2013 zijn de egalisereserves over het algemeen licht gestegen. Het voordelige exploitatieresultaat heeft Timon toegevoegd aan vergroting van enerzijds de reserve aanvaardbare kosten AWBZ en anderzijds verhoging van de egalisereserves. Deze reserves zullen in de komende jaren hard nodig zijn en zullen de verwachte verlaging van subsidies niet kunnen compenseren. Het belang van de eigen (diaconale) risico-reserve van Timon en het betrekken van fondsen zal dan ook in de komende jaren toenemen. Op grond van de solide financiële positie van Timon is het mogelijk om in 2014 concrete plannen te maken die het mogelijk productieverlies vanaf 2015 kunnen compenseren zonder dat de continuïteit van de organisatie in gevaar komt of er anderszins onaanvaardbare risico's ontstaan.

Door de toenemende risico's zal er sneller bijgestuurd dienen te worden dan in de afgelopen jaren. In 2013 is daarom de frequentie van een aantal rapportages verhoogd naar maandelijkse rapportages. Ook is de systematiek van 'forecasts' en prognosticeren verbeterd.

Geïdentificeerde risico's en genomen beheersmaatregelen

INTERN	Beheersmaatregel
Het al dan niet behalen van overeengekomen of (zelf) opgelegde prestaties	In de reguliere managementrapportages en de managementreviews worden de belangrijkste prestatie-indicatoren en risico's gemonitord op basis van een aantal vastgestelde meetinstrumenten, waardoor het management kan sturen en zo nodig bijsturen
Het niet juist handelen of op het nalaten van noodzakelijke handelingen door medewerkers	In 2013 is verder gewerkt aan het beschrijven en borgen van werk- en bedrijfsprocessen. Alle P&C processen zijn bijgesteld en geborgd. Het verbeteren van de informatisering conform de vernieuwde informatiehuishouding.

EXTERN	Beheersmaatregel
<p><u>Flexibilisering subsidies en Transities AWBZ en jeugdzorg</u> <i>Onduidelijk is welk beleid overheden in de komende jaren zullen voeren met betrekking tot het verstrekken van subsidies. Het budgettaire vierkant van waaruit de financiering plaatsvindt wordt kleiner.</i></p>	<p>Het benadrukken van het belang van het vergroten van de efficiëntie en verbetering van de sturing. Vergroten productiviteit (80%) en terugdringen overhead (20%). Het financiële beleid is er op gericht de reserves (reserve aanvaardbare kosten, egaliseringsreserve jeugdzorg, bestemmingsreserve WMO en risico-reserve) op voldoende niveau te brengen en te houden om oplopende risico's in de komende jaren, te kunnen opvangen. Daarbij is het uitgangspunt om geen concessies te doen aan overeengekomen resultaatverplichtingen en kwaliteitseisen – zo lang als dit mogelijk is. Regelmatige bespreking binnen Raad van Bestuur en management.</p>
FINANCIËEL	Beheersmaatregel
<p>Tijdige verantwoording aan subsidieverstrekkers</p>	<p>Timon heeft een gesystematiseerd overzicht van alle beschikkingen en de daarbij behorende verantwoordingseisen en de signaleringsverantwoordelijkheid inzake de verantwoording belegd.</p>
<p>Verantwoording AWBZ-gelden <i>Door het tijdig indienen van declaraties is dit risico zeer laag te noemen.</i></p>	<p>Het tijdig aanmelden van 'in zorg' en 'uit zorg' heeft binnen Timon een hoge prioriteit. Voorts is veel aandacht besteed aan de verdere invoering van het elektronische declaratieproces AW 319 en het tijdig aanleveren van de benodigde productierapportages. In 2013 scoorde Timon 99% op juistheid en tijdigheid van de verantwoording van AWBZ gelden, dat is uitzonderlijk hoog.</p>
<p>Overschrijden of afwijkingen begroting en realisatie</p>	<p>Per kwartaal wordt de uitputting van de begroting met de regiomanagers en andere budgethouders besproken. Budgethouders zijn verantwoordelijk voor analyse en bewaking van hun budget Afwijkingen worden gemeld aan de betreffende leidinggevende of de Raad van Bestuur en indien nodig op een managementoverleg besproken. Het risico op budgetoverschrijdingen wordt hiermee geminimaliseerd.</p>
<p>Afname private bijdragen <i>Timon is deels afhankelijk van private bijdragen die worden aangewend ten behoeve van de exploitatie, als investeringsbijdrage of voor individuele cliënten.</i></p>	<p>Een relatiebeheerder is verantwoordelijk voor het verwerven, behouden en uitbreiden van zowel private bijdragen van particulieren, kerken en diaconieën als landelijke en regionale fondsen (zie voor meer informatie 6.4 Relatiebeheer)</p>

<p>Leegstandsrisico <i>Timon ontvangt van een deel van haar cliënten die ouder dan 18 jaar zijn huurinkomsten.</i></p>	<p>Het leegstandspercentage wordt in de managementrapportages vermeld, regiomanagers sturen op de bezetting</p>
---	---

Tabel 14 Geïdentificeerde risico's en genomen beheersmaatregelen

6.3 Faciliteiten

6.3.1 Gebouwen

In het kader van groot onderhoud aan de panden die Timon in eigendom heeft, is begin 2013 beoordeeld welk gepland werk noodzakelijk is en moet worden uitgevoerd. Het onderhoud aan de panden van Timon wordt om kostentechnische redenen zoveel mogelijk uitgevoerd door technisch onderhoudsmedewerkers van het facilitaire team van Timon. Als dit door de omvang of de aard van het werk niet mogelijk is, maakt Timon gebruik van externe partijen. Structureel wordt gekeken naar de prijs-kwaliteitverhouding van het geoffreerde en het geleverde werk waardoor voor Timon een optimale balans wordt bereikt in de verhouding tussen kosten en kwaliteit van de panden.

Regio Utrecht

Timon heeft in Zeist een pand in eigendom dat voorheen huisvesting bood aan het team Ambulante Jeugdzorg in de regio Utrecht. In 2011 is besloten om het pand af te stoten. In 2013 is het pand niet verkocht, ondanks dat het pand actief werd aangeboden en er verschillende belangstellenden waren, zowel voor koop als huur. Timon kijkt, in samenwerking met een makelaardij, doorlopend naar de mogelijkheden voor verhuur of verkoop. Onderwijl blijft het pand te koop staan. Op het pand in Bunnik zal een afwaardering plaatsvinden, aangezien de reële waarde door de crisis fors is verminderd. Deze afwaardering is noodzakelijk om ook in de nabije toekomst een gezonde exploitatie van dit pand mogelijk te maken.

Regio Amsterdam

In het centrum van Amsterdam heeft Timon in 2012 een pand aangekocht voor een Begeleid Wonen voorziening met meewonende vrijwilligers ('omwoners'), in 2013 is dit pand volledig gerenoveerd en in gebruik genomen onder de naam 'Franciscushuis'. De doelgroep betreft jongeren van 18 - 23 jaar (met name jonge moeders) die deze voorziening nodig hebben op weg naar een zelfstandig leven. Er is ruimte gemaakt voor elf jongeren en twee appartementen voor omwoners.

Maatschappelijk verantwoord ondernemen

Bij de renovatie van dit pand is een organische manier van bouwen toegepast. Tijdens het proces was er vrijwel constant communicatie tussen Timon als opdrachtgever en de bouwers in de uitvoering over de keuzes op allerlei vlakken. Dit in tegenstelling tot de conventionele manier van vooraf bedenken en daarna 'gewoon' uitvoeren. De organische manier van werken heeft gezorgd voor een vlotte bouw met beperkt restafval, veel hergebruik van materialen en een realisatie volledig binnen budget. Daarnaast werden er op verschillende manieren mensen met een afstand tot de arbeidsmarkt ingezet. Er is bijvoorbeeld een ex-gedetineerde bij de verbouwing betrokken en jongeren in een werk-leer traject kregen de kans om mee te werken. Bovendien is het vermeldenswaardig dat één van deze jongeren eerder als cliënt begeleiding van Timon heeft ontvangen.

Regio Rotterdam

Gesteund door stichting Union uit Rotterdam is er in 2013 een actie gehouden om jongeren te helpen de eigen woning schoon te maken / houden en zelf kleine klusjes op te pakken. Hiervoor is aan elke cliënt een schoonmaak startpakketje en een setje gereedschap verstrekt. Jongeren hebben daarnaast de mogelijkheid om een set met elektrisch gereedschap te lenen via de begeleider.

Centraal Bureau

In 2013 is het Centraal Bureau van Timon volledig voorzien van LED-verlichting. Dit werd uitgevoerd in het kader van het terugdringen van de kosten en het verkleinen van de CO2 uitstoot in het kader van maatschappelijk verantwoord ondernemen. Na een uitgebreide oriëntatie en diverse vergelijkingen is gekozen voor de vervanging van slechts de TL-lichtbronnen en het behouden van de bestaande armaturen. Om de juiste lichtkleur te kiezen is een testopstelling gemaakt en zijn medewerkers geraadpleegd. Daarnaast is een bezoek gebracht aan een kantoor van een collega instelling die reeds was voorzien van LED.

6.3.2 ICT

Timon medewerkers werken 'in the cloud'. Dit wil zeggen dat alle medewerkers via een internetverbinding alle noodzakelijke functionaliteiten om hun werk te kunnen uitvoeren binnen handbereik hebben. Dit stelt medewerkers in staat om tijd- en plaatsonafhankelijk te werken. In 2012 heeft Timon het mogelijk gemaakt dat medewerkers met hun privé pc of laptop beveiligd toegang kunnen krijgen tot het Timon-netwerk. Hiermee ontstaan mogelijkheden om steeds efficiënter te werken. Daarnaast is een begin gemaakt met het beschikbaar stellen van MS SharePoint, deze toepassing moet de digitale samenwerking en informatie deling tussen en binnen teams optimaliseren.

6.3.3 Brandveiligheid

Op het terrein van de huisvesting worden veiligheidsaspecten voor zowel cliënten als personeel beoordeeld. Dit heeft ook betrekking op de gebruiksvergunningen. De panden waar Timon haar activiteiten ontplooit voldoen aan de geldende regelgeving. Waar nodig heeft Timon in 2013 overleg gevoerd met eigenaren/verhuurders om (potentiële) tekortkomingen te voorkomen en een veilige werk- en leefomgeving te waarborgen.

Timon onderhoudt goede contacten met de verschillende brandweerafdelingen en/of gemeentelijke brandpreventieteams. Ook in 2013 heeft de brandweer advies gegeven aan medewerkers over het vergroten van de brandveiligheid en voorlichting gegeven aan cliënten. Met name het laatste is van belang om het aantal loze meldingen, dikwijls ontstaan door onnadenkendheid van jongeren, tot een minimum te beperken.

Incidentele exploitatiesubsidie (brand)veiligheid

In de regio Rotterdam huurt Timon van corporaties tientallen woonruimtes en verhuurt deze door aan cliënten. In 2013 heeft Timon, naar aanleiding van een aantal incidenten en financieel gesteund door een incidentele exploitatiesubsidie, extra ingezet op het vergroten van de brandveiligheid door nieuwe rookmelders te monteren en blusdekens in de keukens op te hangen. Hoewel deze 18+ cliënten de ruimte huren en zelf verantwoordelijk zijn voor de woning wilde Timon vanuit haar maatschappelijke verantwoordelijkheid hier een flinke extra stap in zetten.

In 2013 zijn in 108 woningen van de jongeren die bij Timon in zorg zijn voorzien van rookmelders en branddekens en de jongeren zijn getraind wat zij moeten doen bij een calamiteit.

Het resultaat van de training:

- De jongere krijgt tijdig een signaal uit de rookmelder als er rook- of hitte-ontwikkeling in de woning is;
- De jongere weet wat hij/zij moet doen bij (beginnende) brand;
- De jongere heeft een blusdeken in het appartement en weet deze te gebruiken;
- De jongere weet dat persoonlijke veiligheid voorop gaat;
- De jongere kent de basisprincipes van ontruiming bij calamiteit;
- De jongere is toegerust om ook later in een eigen appartement adequaat met brandveiligheid om te gaan.

6.3.4 Bedrijfshulpverlening

Als werkgever draagt Timon zorg voor goede arbeidsomstandigheden. Op grond van de Arbeidsomstandighedenwet is Timon verplicht te zorgen voor deskundige bijstand op het gebied van bedrijfshulpverlening. Hiervoor heeft Timon in ieder team twee aangewezen en opgeleide bedrijfshulpverleners. De bedrijfshulpverleners geven deskundige bijstand op het gebied van bedrijfshulpverlening, zoals:

- het verlenen van eerste hulp bij ongevallen;
- het beperken en bestrijden van brand en het beperken van de gevolgen van ongevallen;
- het alarmeren en evacueren van medewerkers en andere personen.

Iedere bedrijfshulpverlener volgt een tweedaagse training, afgerond met een examen in het eerste jaar. Ieder volgend jaar wordt een herhalingsdag georganiseerd. Zowel de primaire 2-daagse opleiding als de jaarlijkse herhalingsdagen worden georganiseerd op residentiële of dagbestedingslocaties van Timon, op die manier traint men in de eigen situatie en zijn de oefeningen zo reëel mogelijk.

6.4 Relatiebeheer

Een deel van Timons structurele activiteiten wordt niet gesubsidieerd door overheden of vergoed vanuit de AWBZ/WMO. Het gaat vooral om de inzet van vrijwilligers in aanvulling op de professionele hulpverlening. Die wordt mogelijk gemaakt door bijdragen van stichtingen/fondsen, kerken/diaconieën en particuliere donateurs. Innovatie- en uitbreidingsprojecten rondom vrijwilligers worden eveneens grotendeels bekostigd door stichtingen/fondsen. In 2013 betrof dit de voortzetting van Timon U-Turn en het Maatjesproject in Rotterdam. Stichtingen/fondsen droegen in 2013 ook bij aan groepsreizen met jongeren van de behandelgroepen in Zeist, Utrecht en Vlaardingen. Sommige cliënten ontvangen via Timon individuele bijdragen van stichtingen/fondsen ten behoeve van noodzakelijk levensonderhoud en financiële problemen.

Aanloop- en investeringskosten van nieuwe locaties worden doorgaans niet gesubsidieerd. In 2013 hielpen 15 stichtingen/fondsen Timon om een nieuwe Begeleid Wonen voorziening in Amsterdam (het Franciscushuis) te realiseren. Ook in Rotterdam breidde Timon het aantal begeleidingstrajecten voor jonge moeders verder uit en droegen stichtingen/fondsen de inrichtingskosten van de appartementen. In het najaar van 2013 is gestart met fondsenwerving t.b.v. de realisatie van opnieuw een locatie voor begeleid wonen in Amsterdam.

De bijdragen van stichtingen/fondsen, kerken/diaconieën en particuliere donateurs worden in de jaarrekening voor een deel bij exploitatiekosten verantwoord, onder de noemer giften. Een ander deel wordt rechtstreeks in investeringsbijdragen c.q. projectoverzichten verwerkt. De hieronder genoemde bedragen betreffen bijdragen die daadwerkelijk in 2013 zijn ontvangen, ongeacht hun bestemming.

Categorie gevers	Bedrag
Stichtingen/fondsen	€ 365.206 ³
Raad van Deelnemers	€ 58.000
Overige diaconieën/kerken	€ 48.585
Particulieren	€ 45.016
Regionale Adviesraden	€ 26.126
Totaal	€ 542.933

Tabel 15 Ontvangen bijdragen in 2013

De afdeling Relatiebeheer heeft in samenwerking met de afdeling PR en Communicatie en Team Vrijwilligersconcepten in het najaar van 2013 de pr-campagne 'Samen voor Samantha' gevoerd. Middels advertenties en artikelen in veertien bladen en met radiospotjes is het niet-gesubsidieerde werk onder de aandacht gebracht van de achterban van Timon. Relatiebeheer heeft tenslotte haar strategie voor de middellange termijn beschreven in het 'Strategisch plan Relatiebeheer 2014-2016'.

6.5 Communicatie

Marketing

Timon hecht belang aan goede communicatie met haar externe en interne doelgroepen, waarvoor diverse middelen worden ingezet. In het kader van de transitie voor Jeugdzorg en de AWBZ naar gemeenten heeft Timon een communicatie- en marketingadviesbureau ingehuurd. Samen met dit bureau heeft Timon nieuwe middelen ontwikkeld, waaronder haar Zorgwijzer, om gemeenten een goed beeld te geven van Timon's specialistische (jeugd)zorg. In 2014 wordt de laatste hand gelegd aan de nieuwe online communicatiemiddelen.

Media

Timon constateert een blijvende groei in landelijke en regionale media-aandacht. Met name zorgvormen waarbij vrijwilligers betrokken zijn of de doelgroep tienermoeders worden door de media interessant gevonden. De media herkennen daarbij de kracht van onze professionele zorgconcepten gecombineerd met de inzet van vrijwilligers, die zich voor langere termijn aan onze jongeren verbinden. Ook de transitie blijken een aanleiding te zijn voor de groeiende media-aandacht.

In mei 2013 is er veel media-aandacht geweest voor de zaak van de broertjes uit Zeist. Timon heeft gedurende deze crisiscommunicatie zorgvuldige afstemming gehad met de communicatie-afdelingen van de Provincie Utrecht, Bureau Jeugdzorg Utrecht en de Raad voor de Kinderbescherming.

Samenwerking met andere organisaties

Timon vaardigt in de regio Utrecht haar Communicatie adviseur af voor belangrijke gezamenlijke (communicatie)projecten van Bureau Jeugdzorg, de gezamenlijke Utrechtse organisaties voor Jeugd- en Opvoedhulp en de Provincie Utrecht. Dit betreft:

- de landelijke Week van de Jeugdzorg, onder leiding van de Provincie Utrecht;
- de provinciale conferentie Jeugdzorg InZicht, onder leiding van Bureau Jeugdzorg en de Provincie Utrecht;
- de website/e-zine Jeugdzorg Compleet (www.jeugdzorgcompleet.nl), onder leiding van Bureau Jeugdzorg.

³ Hiervan werd € 5.150 reeds in 2012 ontvangen en verantwoord en betreft € 5.000 een nog in 2014 te ontvangen bijdrage, beide voor 'Groepsleven 2013'.

Sinds medio 2013 hebben de communicatieadviseurs van Netwerk voor Jeugd (Timon, Youké, Reinaerde, Altrecht en Indigo) ook regelmatig overleg gevoerd. Waar mogelijk en gewenst worden communicatie-trajecten gezamenlijk opgepakt. Op Jeugdzorg InZicht 2013 heeft het Netwerk voor Jeugd zich voor het eerst en succesvol gepresenteerd. De Communicatie adviseur van Timon is daarnaast actief betrokken bij het communicatie-overleg voor Kwetsbare Personen in de Maatschappelijke Opvang 18+, onder leiding van de gemeente Rotterdam.

Evenementen

In mei 2013 heeft de jaarlijkse Open Dag van de Timon woongroepen plaatsgevonden. Daarnaast is in december 2013 een Open Dag van de Thuishavens in Rotterdam georganiseerd. Wijkbewoners konden een bezoek brengen aan Timons Thuishaven in Schiebroek: een huis van vrijwilligers en het gezamenlijke inlooppunt met welzijnsorganisatie DOCK waren open voor publiek. De Open Dag van de Thuishavens is een gezamenlijk initiatief van de gemeente Rotterdam en de betrokken communicatiemedewerkers van de convenantpartners in de contractgroep Maatschappelijke Opvang.

6.6 Personeel en organisatie

6.6.1 Personeelsbeleid

Cijfers

De personeelsformatie, uitgedrukt in gemiddelde fte over 2013 (contracturen), komt uit op 149,1 (2012: 134,4).

Per 31 december 2013 werkten er 238 medewerkers bij Timon (2012: 208), waarvan 66 mannen (2012: 56) en 172 vrouwen (2012: 152). In percentages: mannen 28% (branche 24%), vrouwen 72% (branche 76%). Daarnaast werkten er 12 stagiaires (3 mannen, 9 vrouwen).

Van de medewerkers was 45% twee jaar of korter in dienst bij de organisatie (2012: 39%, 2011: 45%).

Wat betreft de leeftijdsopbouw van het personeelsbestand is het vermeldenswaardig dat Timon een relatief jong personeelsbestand heeft.

De verhoudingen liggen als volgt:

Leeftijdscategorie	2009	2010	2011	2012	2013	Branche
20-30 jaar	46%	45%	46%	46%	41%	22%
31-40 jaar	22%	25%	24%	28%	33%	30%
41-50 jaar	18%	17%	13%	13%	12%	23%
51 jaar e.o.	14%	13%	17%	13%	14%	24%

Tabel 16 Leeftijdsopbouw personeelsbestand Timon

Verloop

	Aantal	Percentage	Branche
Instroom medewerkers	56		
Uitstroom medewerkers	26		
Verlooppercentage 2013		11%	12%

Tabel 17 Verloop personeel in aantallen en percentages

De grotere instroom wordt veroorzaakt door:

1. Het terug dringen van het aantal uren dat uitzendkrachten worden ingezet
2. Vervanging van medewerkers die in het kader van de transitie werkzaam zijn in bijvoorbeeld pilots
3. Projecten (bijv. U-Turn)
4. Uitbreiding van activiteiten (bijv. Franciscushuis in Amsterdam).

Professionalisering

In 2013 is een deel van het opleidingsaanbod - meer dan voorheen - centraal ontwikkeld en aangeboden. In totaal is in 2013 € 167.000 besteed aan studie en training (2012: € 159.000), dit is 2,8% van de loonsom (2011: 2,8%). Dit is ruim boven de norm van 1,0% die binnen de CAO Jeugdzorg wordt gehanteerd.

Alle Jeugdzorg-medewerkers die werkzaam zijn in een HBO-functie zijn in de gelegenheid gesteld zich te registreren bij het beroepsregister voor Jeugdzorgwerkers. De gedragswetenschappers hebben zich geregistreerd bij het NVO of NIP. Dit traject is succesvol afgerond.

Ziekteverzuim

Het ziekteverzuimpercentage over 2013 bedraagt voor de totale organisatie 4,0% (2012: 4,4%, 2011: 4,9%, 2010: 4,6%, 2009: 4,5%). Dit is exclusief zwangerschapsverlof. Het streefpercentage van 4,0% is daarmee behaald.

Vanaf 2014 berekenen wij het verzuim volgens de veelgebruikte Vernet-methode. Het verzuimpercentage over 2013 zou dan zijn uitgekomen op 3,45%.

Timon heeft betrokken medewerkers. Dat blijkt ook uit het verzuimpercentage. In een periode van grotere onzekerheid over behoud van werk en met een aantal medewerkers die langduriger ziek zijn, is het streefpercentage behaald.

Arbodienst

In 2013 is de samenwerking met de arbodienst gecontinueerd. Er is gerichte aandacht geweest voor maatwerk bij re-integratie en preventie. Dat heeft er aan bij gedragen dat het streefpercentage van het ziekteverzuim is behaald.

Vacatures

Er waren geen vacatures op 31 december 2013.

Werving en selectie

Werving van medewerkers verloopt voor Timon over het algemeen relatief gemakkelijk. Er is voldoende belangstelling om bij Timon te werken.

6.6.2 Kwaliteitsbeleid medewerkers

In het 1^e kwartaal van 2013 is het strategisch opleidingsbeleid 2013-2016 vastgesteld. Dit is gebaseerd op het nieuwe koersdocument. Het structureel en substantieel investeren in opleiding en bijscholing wordt daarmee gecontinueerd. Aansluitend is een aanbod ontwikkeld voor de meest relevante (basis)opleidingen, met name gericht op zorgverleners.

Tevens is gestart met het ontwikkelen van een kwalitatief meetinstrument voor zorgverleners. Dit richt zich op de te ontwikkelen kennis en vaardigheden van de binnen Timon gebruikte methodieken. Eind 2013 is op basis van positieve eerste resultaten besloten dit instrument te gaan testen.

Aan leidinggevenden, behandelcoördinatoren en management is een training Projectmatig werken aangeboden. Doel daarvan was de kennis en vaardigheden van Projectmatig werken verder te vergroten.

Klachten van medewerkers

Timon heeft als uitgangspunt om eventuele klachten tijdig en in de reguliere samenwerkingsrelaties op te lossen. Timon heeft een medewerker vertrouwenspersoon aangesteld. In 2013 zijn er geen contacten met de vertrouwenspersoon geweest.

7 ORGANISATIE, BESTUUR EN TOEZICHT EN MEDEZEGGENSCHAP

7.1 Organisatie, bestuur en toezicht

Timon is een stichting welke deelnemers kent (diaconieën, kerken en stichtingen) waarmee het maatschappelijk draagvlak statutair is verankerd. De deelnemers in de stichting hebben het recht om een afgevaardigde in de ingestelde Raad van Deelnemers voor te dragen. De Raad van Deelnemers is het overleg- en adviesorgaan van de Raad van Bestuur om de maatschappelijke verankering van de organisatie blijvend handen en voeten te geven. De Raad van Bestuur voert vier maal per jaar overleg met de Raad van Deelnemers. De belangrijkste taak van de Raad van Deelnemers is om de identiteit van Timon (mede) te bewaken.

De Raad van Toezicht toetst het beleid dat door de Raad van Bestuur wordt gevoerd en voert statutair toegekende taken uit.

De Raad van Bestuur heeft de mogelijkheid overleg te voeren met een bestuurscommissie bestaande uit enkele deskundigen, die advies geeft ten aanzien van zaken die door de Raad van Bestuur aan haar wordt voorgelegd. Deze commissie komt tweemaal per jaar bijeen.

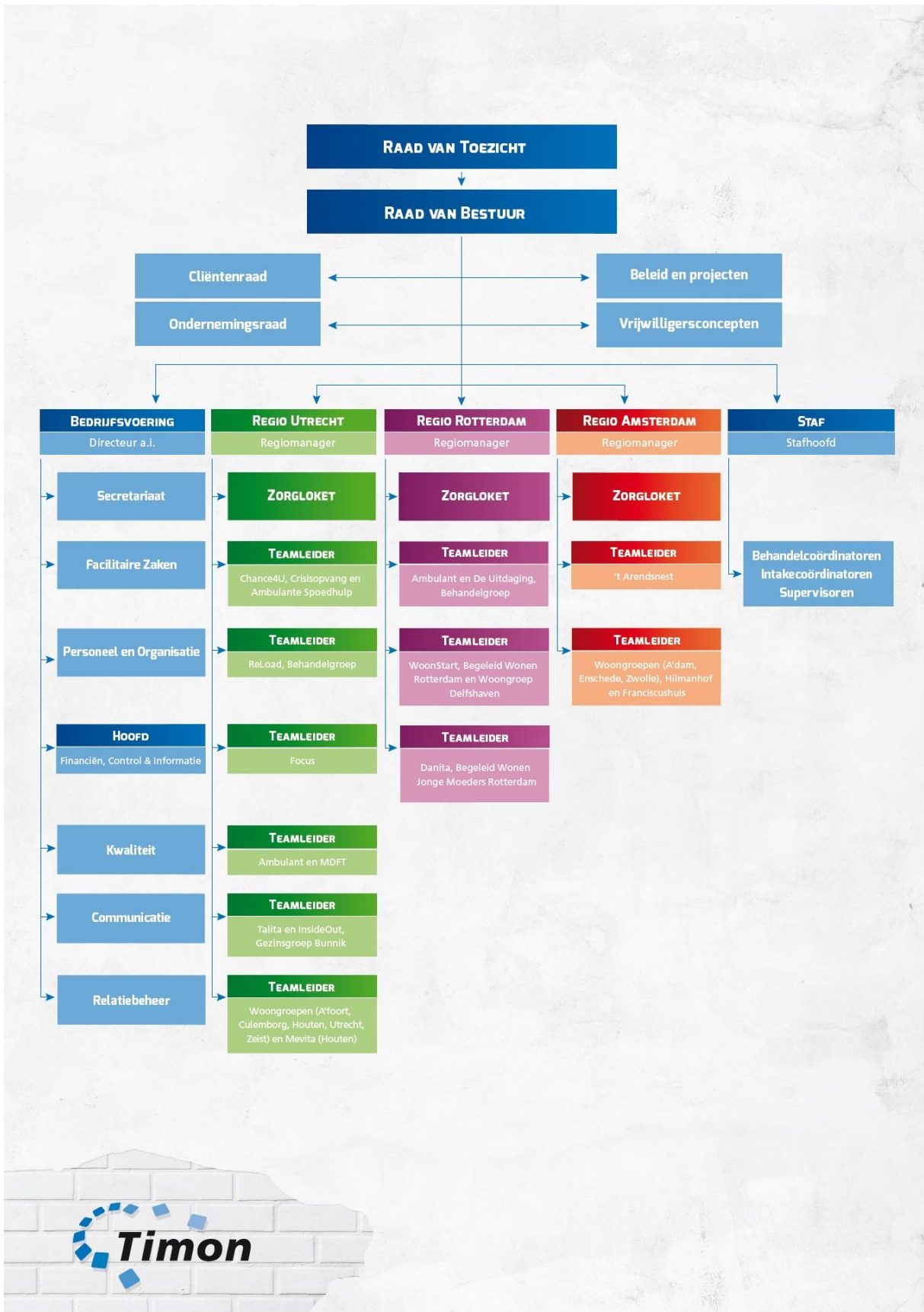
Raad van Bestuur

Timon kende in 2013 een eenhoofdige Raad van Bestuur in de persoon van mevrouw drs. J.J.A. Olij-Haak. De bezoldiging van de Raad van Bestuur wordt in het gedeponeerde Maatschappelijk Verslag gepubliceerd.

Bestuursmodel

De Raad van Bestuur geeft leiding aan het managementteam. In 2013 bestond het managementteam uit een manager voor de regio Utrecht, regio Rotterdam en regio Amsterdam, het stafhoofd Behandelcoördinatie, een controller en een directeur bedrijfsvoering a.i. De directeur bedrijfsvoering a.i. geeft leiding aan de teamleiders en de medewerkers van afdeling Bedrijfsvoering. Iedere regio kent vervolgens teamleiders en uitvoerende medewerkers, onder het stafhoofd vallen de behandel- en intakecoördinatoren. Voor het organogram zie volgende pagina.

Organogram



Governance code

Bij het bestuur, het toezicht en de verantwoording wordt aangesloten bij de aanbevelingen van de Commissie Governance Maatschappelijke Ondernemersgroep zoals beschreven in het rapport *Bestuur en verantwoording helder regelen*. Het Governance beleid wordt eveneens getoetst aan de *Zorgbrede Governance code* die is opgesteld binnen de GGZ.

Raad van Toezicht

De Raad van Toezicht (RvT) heeft in 2013 7 keer vergadert volgens een vooraf opgestelde planning. De RvT heeft zelf geen jaarplan. De RvT behandelt en toetst jaarlijks volgens de vastgestelde Planning en Control cyclus, de volgende onderwerpen:

1. Jaarverslag / jaarrekening (2012)
2. Jaarplan en begroting (2014)
3. Kwartaalrapportages bestuur
4. Reglement Raad van Deelnemers
5. Reglement Raad van Toezicht
6. Rooster van aftreden Raad van Toezicht
7. Bezoldiging Raad van Bestuur

Daarnaast zijn de volgende beleidszaken en actuele onderwerpen aan de orde geweest:

1. Begin 2013 stond het bestuursmodel van Timon op de agenda. De RvT heeft in overleg met de voorzitter van de Raad van Bestuur besloten om met een eenhoofdig raad van bestuur te werken. Er is een interim-directeur aangesteld voor de aansturing van het bedrijfsbureau. De OR, cliëntenraad (CR) en diverse managementleden zijn bij deze keuze betrokken.
2. De gevolgen van de transities jeugdzorg en AWBZ voor Timon: in het kader daarvan is een risicoanalyse opgesteld en binnen de RvT besproken.
3. Er is bij herhaling gesproken over de overweging om te gaan fuseren met het deel Pleegzorg van SGJ Christelijke Jeugdzorg. In 2013 is besloten om begin 2014 een afzonderlijke vergadering te beleggen om te beoordelen of de RvT groen licht kan geven voor de fusieplannen. Dat overleg heeft inmiddels plaats gevonden en de RvT heeft ingestemd met de plannen voor fusie.
4. Ten aanzien van punt 2 en 3 is ook gesproken over de mogelijke concentratie van Bedrijfsvoeringstaken.
5. De RvT heeft het Verbeterplan van Bedrijfsvoering beoordeeld en houdt toezicht op de voortgang.
6. Er is een vacatureplan en selectieprocedure vastgesteld voor werving van nieuwe leden voor de RvT
7. Er is vastgesteld dat de remuneratiecommissie zal bestaan uit de voorzitter en vice voorzitter van de RvT. Er wordt besloten om de nieuwe auditcommissie aan te stellen als de nieuwe leden van de RvT zijn toegetreden.

Waardering

De RvT wil niet onbenoemd laten dat zij ten eerste heeft gewaardeerd hoe zij tijdig en zorgvuldig door de Raad van Bestuur is geïnformeerd over de vermissing en uiteindelijk het overlijden van 2 pupillen die aan de zorgen van Timon waren toevertrouwd.

Ook willen de nieuwe leden van de Raad van Toezicht hun dank uitspreken voor het inwerkprogramma dat hen is geboden met een hartelijke ontvangst op één van de locaties van Timon.

Zelfevaluatie Raad van Bestuur

Gezien de wijziging in de RvT in 2013 heeft nog geen zelfevaluatie plaatsgevonden. Dit onderwerp staat gepland voor het eerste halfjaar van 2014.

Beoordeling Raad van Bestuur

Het beoordelingsgesprek over 2013 met de voorzitter van de Raad van Bestuur is gepland in april 2014.

Vergoedingen Raad van Toezicht

De Raad van Toezicht ontvangt geen vergoeding voor haar werkzaamheden. De leden mogen gemaakte onkosten declareren.

Rooster van aftreden

De heer D. Vergunst is in maart 2013 afgetreden. De heer A.P.G. Eijkelenboom (voorzitter) is in mei 2013 afgetreden. Zij hebben hun taak overgedragen in de vergadering van mei 2013. De vacante zetels zijn ingevuld door mevrouw dr. C.A. Voorham (lid, specifiek geworven op zorginhoudelijke portefeuille) per maart 2013 en dhr. K.J. Noorman (voorzitter) per mei 2013.

Samenstelling Raad van Toezicht in 2013

1. Dhr. K.J. Noorman – voorzitter RvT, voorzitter remuneratiecommissie
 - Geboortedatum: 02-09-1960
 - Beroep: Algemeen Directeur Beljon + Westerterp Groep bv
 - Nevenfuncties: geen
 - Aftredend per 15-05-2017 en herbenoembaar
2. Mevr. dr. C. A. Voorham – vicevoorzitter RvT, lid remuneratiecommissie
 - Geboortedatum: 02-09-1946
 - Beroep: Officier van het Leger des Heils (voormalig directeur Stichting Leger des Heils Welzijns- en Gezondheidszorg)
 - Nevenfuncties: lid Raad van Toezicht Stichting Verzorging Kerkelijke Zendtijd, Voorzitter van de Raad van Toezicht van Stichting Dorcas Aid International, Lid van het bestuur van de Stichting Christenen in de Gezondheidszorg, lid Raad van Advies Stichting Moria Nijmegen, Lid van de Maatschappelijke Raad Gevangenenzorg Nederland, lid van de Ledenraad Nederlands Bijbelgenootschap, ambassadeur: Youth for Christ Lifespots, Micha Campagne, lid comité van aanbeveling: GIDSnetwerk Nederland, Stichting Voedselbank Haarlem e.o., Stichting Het Passion te Hummelo
 - Aftredend per 20-3-2017 en herbenoembaar
3. Dhr. G. Rijerse – lid RvT
 - Geboortedatum: 13-02-1947
 - Beroep: Gepensioneerd
 - Nevenfuncties: Adjunct griffier Commissie Samenleving Gemeente Zeist, penningmeester Stichting tot Steun van het Wijkloophuis Kerckebosch, Voorzitter kerkenraad Thomasingemeente, secretaris Interkerkelijke Commissie voor het Dovenwerk in de regio Utrecht-'t Gooi
 - Aftredend per 01-09-2016 en herbenoembaar
4. Dhr. W.V.F.M. Le Comte – lid RvT
 - Geboortedatum: 23-02-1958
 - Beroep: Administrator Finance Quality and Control Oxfam Novib
 - Nevenfuncties: bestuurslid stichting Vrienden van de Uitdaging
 - Aftredend per 17-3-2014

5. Dhr. W. Stegeman – lid RvT
- Geboortedatum: 23-05-1946
 - Beroep: gepensioneerd
 - Nevenfuncties: CDA-raadslid in de Gemeente Utrechtse Heuvelrug; voordien fractievoorzitter in de Gemeente Doorn (2000 – heden), Buitengewoon ambtenaar van de Burgerlijke Stand in de Gemeente Utrechtse Heuvelrug (1996- heden), Voorzitter van het College van Kerkrentmeesters van de Protestantse Kerk te Doorn (2013 – heden), Penningmeester Stichting Zwem- en Sportaccommodaties Doorn (2000- heden), Adviseur op administratief-, economisch- en juridisch gebied voor particulieren en voor stichtingen en verenigingen in de non-profit sector
 - Aftredend per 17-3-2014

7.2 Medezeggenschap

De Raad van Bestuur heeft in 2013 regelmatig overleg gevoerd met de ondernemingsraad (OR) middels de zogenoemde Overleg Vergadering (OV) en middels bilateraal overleg tussen de Raad van Bestuur en de voorzitter van de OR. Daarnaast is er gedurende het jaar regelmatig contact en overleg geweest tussen de voorzitter van de Raad van Toezicht en de voorzitter van de OR.

De OR heeft in 2013 over onder andere de volgende onderwerpen een advies uitgebracht of haar instemming gegeven aan de Raad van Bestuur:

- Vragenlijst Medewerkerstevredenheidsonderzoek (MTO)
- Onkostenvergoeding reiskosten bij combinatie woon-werkverkeer en dienstreizen
- Procedure werving en selectie
- Externe adviseur procesbegeleiding samenwerking SJG
- Intentieverklaring samenwerking SGJ
- Voorstel formatiewijziging crisisopvang Chance4You
- Fietsplan
- Identiteitscontrole en VOG
- Intentieverklaring samenwerking Netwerk voor Jeugd
- Wijziging standplaats medewerkers
- Spelregels Loopbaantraject
- Meting werkdruk in functioneringsgesprek
- Strategisch Opleidingsbeleid
- Voorstel parkeerbeleid
- Gewijzigde dienstenstructuur Timon Behandelgroep te Zeist

8 VERKORT FINANCIËEL VERSLAG

in euro's x 1.000

RESULTATENREKENING	2013	2012
BEDRIJFSOPBRENGSTEN:		
Wettelijk budget voor aanvaardbare kosten	2.327	1.524
Niet-gebudgetteerde zorgprestaties	2.136	2.065
Overige bedrijfsopbrengsten	9.345	8.488
Som der bedrijfsopbrengsten	13.808	12.077
BEDRIJFSLASTEN:		
Personeelskosten	9.119	7.988
Afschrijvingen op immateriële en materiële vaste activa	382	490
Overige bedrijfskosten	3.678	3.225
Som der bedrijfslasten	13.179	11.703
BEDRIJFSRESULTAAT	629	374
Financiële baten en lasten	-35	-9
RESULTAAT BOEKJAAR	594	366

BESTEMMING RESULTAAT	2013	2012
COLLECTIEF GEFINANCIERD GEBONDEN VERMOGEN		
Egalisatiereserve Provincie Utrecht	-102	-16
Egalisatiereserve Stadsregio Rotterdam	-10	149
Reserve Aanvaardbare kosten	140	192
Bestemmingsreserves WMO	-5	101
	23	426
NIET-COLLECTIEF GEFINANCIERD VRIJ VERMOGEN		
Algemene / risicoreserve	182	-60
Bestemmingsfondsen	389	-
	571	-60
RESULTAAT BOEKJAAR	594	366

Balans per 31 december 2013

in euro's x 1.000

ACTIVA	31-12-2013	31-12-2012
Materiële vaste activa	3.078	2.811
Vorderingen	431	646
Liquide middelen	3.730	2.968
Totaal Activa	7.239	6.425

PASSIVA	31-12-2013	31-12-2012
Eigen vermogen		
Kapitaal	4	4
Collectief gefinancierd gebonden vermogen	1.334	1.312
Niet-collectief gefinancierd vrij vermogen	1.920	1.349
	3.258	2.665
Voorzieningen	392	347
Langlopende schulden	889	927
Kortlopende schulden	2.700	2.486
Totaal passiva	7.239	6.425

Controleverklaring van de onafhankelijke accountant

Aan: de Raad van Bestuur van Stichting Timon

Het in dit jaarverslag opgenomen verkort financieel verslag, bestaande uit de balans per 31 december 2013 en de resultatenrekening over 2013 met resultaatbestemming, is ontleend aan de gecontroleerde jaarrekening van Stichting Timon te Zeist over 2013. Wij hebben een goedkeurend oordeel verstrekt bij die jaarrekening in onze controleverklaring van 4 april 2014. Het jaarverslag en het daarin opgenomen verkort financieel verslag bevatten geen weergave van gebeurtenissen die hebben plaatsgevonden sinds de datum van onze controleverklaring van 4 april 2014.

Het verkort financieel verslag bevat niet alle toelichtingen die zijn vereist op basis van Richtlijn 655 voor zorginstellingen van de Nederlandse Raad voor de Jaarverslaggeving. Het kennisnemen van het verkort financieel verslag kan derhalve niet in de plaats treden van het kennisnemen van de gecontroleerde jaarrekening van Stichting Timon.

Verantwoordelijkheid van de Raad van Bestuur

De Raad van Bestuur van de stichting is verantwoordelijk voor het opstellen van een samenvatting van de gecontroleerde jaarrekening in overeenstemming met de grondslagen zoals beschreven in de toelichting op de jaarrekening.

Verantwoordelijkheid van de accountant

Onze verantwoordelijkheid is het geven van een oordeel over het verkort financieel verslag op basis van onze werkzaamheden, uitgevoerd in overeenstemming met Nederlands Recht, waaronder Standaard 810, "Opdrachten om te rapporteren betreffende samengevatte financiële overzichten".

Oordeel

Naar ons oordeel is het verkort financieel verslag in alle van materieel belang zijnde aspecten consistent met de gecontroleerde jaarrekening van Stichting Timon voor het jaar geëindigd op 31 december 2013 in overeenstemming met de grondslagen zoals beschreven in de toelichting.

Utrecht, 4 april 2014
PricewaterhouseCoopers Accountants N.V.

WA
drs. W.A. van Ginkel RA


PricewaterhouseCoopers Accountants N.V., Newtonlaan 205, 3584 BH Utrecht, Postbus 85096,
3508 AB Utrecht
T: 088 792 00 30, F: 088 792 95 08, www.pwc.nl

'PwC' is het merk waaronder PricewaterhouseCoopers Accountants N.V. (KvK 34180285), PricewaterhouseCoopers Belastingadviseurs N.V. (KvK 34180284), PricewaterhouseCoopers Advisory N.V. (KvK 34180287), PricewaterhouseCoopers Compliance Services B.V. (KvK 51414406), PricewaterhouseCoopers B.V. (KvK 34180289) en andere vennootschappen handelen en diensten verlenen. Op deze diensten zijn algemene voorwaarden van toepassing, waarin onder meer aansprakelijkheidsvoorwaarden zijn opgenomen. Op leveringen aan deze vennootschappen zijn algemene inkoopvoorwaarden van toepassing. Op www.pwc.nl treft u meer informatie over deze vennootschappen, waaronder deze algemene (inkoop)voorwaarden die ook zijn gedeponseed bij de Kamer van Koophandel te Amsterdam.

De Raad van Bestuur van Stichting Timon heeft het jaarverslag 2013 vastgesteld op 13-3-2014


De Raad van Toezicht van Stichting Timon heeft het jaarverslag 2013 goedgekeurd in de vergadering van 17 maart 2014.

Ondertekening door de voorzitter van de Raad van Bestuur:



Mevrouw Drs. J.J.A. Olij-Haak
Voorzitter Raad van Bestuur
Timon

Ondertekening door de voorzitter van de Raad van Toezicht:



De heer K.J. Noorman
Voorzitter Raad van Toezicht
Timon

Colofon

Redactie

Hans Abblas, Willem Altena, David Antes, Jeannette Duister-Knot, Anneke van Ekeren, Erica ter Haar-van Twillert, Henk Jonker, Jaap van Meerveld, Hannie Olij-Haak, Alex van Pelt, Roel Reinders, Liesbeth van Renssen, Manfred Santing, Bart Schenk, Peter van Wijk en het voltallige stafteam
Behandelcoördinatie.

Hoofdredactie/Eindredactie

Dianne de Lange